



INTEP

PEP

PROYECTO EDUCATIVO DEL PROGRAMA

- ◆ TÉCNICO PROFESIONAL EN CONTABILIDAD Y COSTOS
- ◆ TECNOLOGÍA EN GESTIÓN CONTABLE
- ◆ CONTADURÍA PÚBLICA

UNIDAD DE ADMINISTRACIÓN Y CONTADURÍA
INTEP

VIGILADA MINEDUCACIÓN



**PROYECTO EDUCATIVO DEL PROGRAMA DE ADMINISTRACIÓN
DE EMPRESAS POR CICLOS**

JUAN CARLOS MARMOLEJO VICTORIA

Director de Unidad

MARÍA RITA GUTIERREZ MURILLO

Coordinadora de Unidad

JULIÁN DAVID LÓPEZ RAMOS

Asistente Administrativo de Unidad

CONTENIDO

INTRODUCCIÓN

¿QUÉ ES EL PEP?

1. IDENTIDAD DEL PROGRAMA

Información General

Reseña Histórica del programa

2. PERTINENCIA Y PROPÓSITOS DEL PROGRAMA

Objetivos del programa

Perfil de egreso

Prospectiva del programa

3. ORGANIZACIÓN CURRICULAR

Componente formativo

- Organización de la estructura – plan de estudios

Componente Pedagógico

- Estrategias pedagógicas

Componentes de Interacción

- Articulación con el medio
- Internacionalización
- Prácticas y pasantías
- Articulación con la investigación
- Articulación con los egresados

Conceptualización Teórica y Epistemológica del programa

Mecanismos de Evaluación

4. RECURSOS DEL PROGRAMA

Organización administrativa

Docentes

Recursos físicos y de aprendizaje

5. ASEGURAMIENTO DE LA CALIDAD

INTRODUCCIÓN

El Proyecto Educativo de Programa (PEP) es un documento fundamental que define la estructura, los objetivos, el perfil del egresado y las estrategias pedagógicas de un programa académico específico. Este documento se elabora de manera rigurosa y participativa, con la colaboración de actores relevantes de la comunidad académica.

En el contexto de la educación superior por ciclos propedéuticos, el PEP adquiere una importancia aún mayor, ya que debe articular de manera coherente los diferentes niveles de formación (técnico profesional, tecnológico y profesional universitario) que componen el programa. De esta manera, garantiza que los estudiantes tengan una progresión clara y lógica en su aprendizaje, adquiriendo las competencias y habilidades necesarias para cada nivel educativo.

El PEP se convierte en un instrumento fundamental para la gestión de la calidad en la educación superior. Este documento permite a las instituciones oferentes garantizar la coherencia interna del programa, la pertinencia de su propuesta educativa y el cumplimiento de los estándares de calidad establecidos desde el Ministerio de Educación Nacional. Además, sirve como base para la evaluación externa del programa y para la toma de decisiones relacionadas con la mejora continua de la calidad educativa.

Este Proyecto Educativo del Programa (PEP) establece los lineamientos estratégicos que guiarán la formación integral de los futuros contadores (a) públicos (a), enmarcados en un enfoque por ciclos que permite una mayor flexibilidad y adaptabilidad a las realidades del mercado. A través de este enfoque, los estudiantes adquirirán las competencias necesarias para desenvolverse con éxito en los diferentes ámbitos de la profesión, desde la práctica contable tradicional hasta las nuevas tendencias del entorno digital y globalizado.

En un mundo en constante transformación, donde la dinámica empresarial y las demandas del mercado laboral evolucionan a un ritmo acelerado, la Contaduría Pública se erige como una profesión fundamental para el desarrollo económico y social de las naciones. En este contexto, el Programa de Contaduría Pública por Ciclos, surge como una propuesta innovadora y pertinente, diseñada para formar profesionales íntegros, competentes y comprometidos con las necesidades del entorno actual.

La demanda por profesionales cualificados en Contaduría Pública es constante y creciente, tanto en el ámbito público como privado. Las empresas buscan contadores públicos capaces de aplicar sus conocimientos técnicos contables en escenarios reales, pero también dotados de habilidades transversales como la comunicación efectiva, el trabajo en equipo, el pensamiento crítico y la capacidad de adaptación al cambio.

El programa de Contaduría Pública por ciclos propedéuticos se caracteriza por su flexibilidad y modularidad, permitiendo a los estudiantes avanzar a su propio ritmo y de acuerdo a sus intereses y necesidades. Esta estructura curricular se adapta perfectamente a las realidades del contexto colombiano, donde muchos estudiantes deben compaginar sus estudios con otras responsabilidades laborales o familiares.

El programa de Contaduría Pública por ciclos propedéuticos se basa en un enfoque pedagógico centrado en el estudiante, promoviendo el aprendizaje activo, colaborativo y experiencial. Se utilizan metodologías innovadoras y dinámicas, tales como estudios de caso, simulaciones empresariales, proyectos de investigación y trabajo en equipo, con el fin de que los estudiantes adquieran las competencias y habilidades necesarias para desenvolverse con éxito en el mundo profesional.

¿QUÉ ES EL PEP?

El PEP se define como un instrumento de planeación estratégica que describe, de manera clara y concisa, los aspectos fundamentales de un programa académico. Su preparación responde a la necesidad de establecer una hoja de ruta coherente y articulada que oriente el desarrollo del programa, asegurando la calidad y pertinencia de la formación que se ofrece a los estudiantes.

1. IDENTIDAD DEL PROGRAMA

Institución	Instituto de Educación Técnica Profesional de Roldanillo, Valle, INTEP.
Unidad Académica	Unidad de Administración y Contaduría
Nombre del programa	Contaduría Pública por ciclos
Nivel Profesional	Técnico Profesional, Tecnológico, Profesional Universitario.
Título que otorga	Técnico (a) Profesional en Contabilidad y Costos. Tecnólogo (a) en Gestión Contable. Contador (a). Público (a).
Área de conocimiento principal	Contabilidad.
Modalidad	Presencial.
Estado del programa	Activo.
Duración del programa	10 semestres.
Periodicidad del Programa	Semestral.
Número de créditos	Técnico profesional: 68 Tecnología en Gestión Contable: 42 Contaduría Pública: 48
Número de estudiantes por periodo académico	25
Dirección	INTEP - Carrera 7 # 10-20

- Reseña histórica

El programa de Técnico Profesional en Contabilidad y Costos ha estado en funcionamiento por más de 43 años, brindando educación continua desde los inicios de la institución. Este programa fue aprobado por el ICFES en 1982 mediante la Resolución 1993, y en 1983, el mismo organismo autorizó el otorgamiento del título de Técnico Profesional Intermedio en Contabilidad y Costos a través de la Resolución 0903. A lo largo de los años, el programa ha sido renovado y actualizado varias veces, incluyendo las Resoluciones 0298 de 1985, 3140 de 1988, y 2890 de 1992.

En 1994, el Consejo Directivo renovó la aprobación del programa a través del Acuerdo 081. Posteriormente, en 1999, el Consejo Académico cambió el plan de estudios mediante el Acuerdo 009, y en el año 2000, estableció las asignaturas del programa como no habilitables, no validables y no equivalentes mediante el Acuerdo 003. En 2003, se realizaron modificaciones en las prácticas empresariales y las características de algunas asignaturas mediante los Acuerdos 002 y 004.

El programa recibió acreditación de alta calidad por parte del Ministerio de Educación Nacional (MEN) en 2003 mediante la Resolución 966 por un período de 4 años. El Consejo Académico continuó ajustando y mejorando el programa, incluyendo la extensión del mismo al CERES Cali en 2004 mediante el Acuerdo 022 y al municipio de El Dovio en 2005 mediante la Resolución 3048 del MEN.

El programa de Tecnología en Gestión Contable, que es el segundo nivel de formación del ciclo propedéutico, fue creado en noviembre de 2005 con una duración de dos semestres. La viabilidad académica fue otorgada por el Consejo Académico y el Consejo Directivo creó el programa a través del Acuerdo 032 del mismo año. El MEN otorgó el registro calificado mediante la Resolución 3468 en junio de 2006.

En 2007, el MEN aprobó la modificación para ampliar el lugar de desarrollo del programa al municipio de El Dovio mediante la Resolución 2978. El Consejo Directivo continuó expandiendo el programa, incluyendo su creación en el CERES de El Dovio y Cali mediante los Acuerdos 017 y 028 de 2011, respectivamente. En 2013, el MEN otorgó registros calificados para varios municipios, asegurando la continuidad y expansión del programa por siete años.

El programa de Contaduría Pública es el nivel superior del proceso de formación por ciclos, complementado con los programas de Técnico Profesional en Contabilidad y Costos y Tecnología en Gestión Contable. Fue creado en 2006 por el Consejo Directivo mediante el Acuerdo 007. El MEN otorgó el registro calificado en 2007 por siete años para la sede de Roldanillo.

A lo largo de los años, el programa ha sido renovado y ampliado en diversas ocasiones. En 2011, se realizaron reformas significativas al plan de estudios para renovar el registro calificado y se creó el programa para ofertarse en el CERES de El Dovio y Cali mediante los Acuerdos 018, 029 y 032. En 2013, el MEN otorgó registros calificados para estos municipios por siete años mediante las Resoluciones 3009, 3263 y 3273.

En 2015 y 2017, se realizaron solicitudes de modificación para ampliar el lugar de desarrollo del programa, las cuales fueron resueltas por el MEN mediante varias resoluciones. Finalmente, en 2021, el MEN renovó los registros calificados y autorizó la ampliación de la cobertura a varios municipios, asegurando la continuidad y la expansión del programa.

2. PERTINENCIA Y PROPÓSITOS DEL PROGRAMA

El programa de Técnico Profesional en Contabilidad y Costos es relevante debido a la creciente necesidad de profesionales capacitados en el área contable y de costos, que puedan desempeñarse en el entorno empresarial actual. La economía globalizada y las normativas contables cada vez más complejas requieren técnicos con habilidades específicas para apoyar la gestión financiera y contable de las organizaciones.

El programa de Tecnología en Gestión Contable se destaca por su relevancia en la formación de tecnólogos que puedan gestionar eficazmente la información contable y financiera de las organizaciones. En un contexto donde las empresas necesitan cada vez más profesionales que puedan manejar herramientas tecnológicas avanzadas para la gestión contable, este programa se convierte en un pilar fundamental.

El programa de Contaduría Pública es crucial debido a la necesidad de contadores públicos que puedan garantizar la transparencia y la veracidad de la información financiera de las empresas. La globalización y las exigencias de los mercados internacionales imponen estándares altos que los contadores deben cumplir para asegurar la confianza de los inversionistas y la estabilidad económica.

- Objetivos del programa
 - Fomentar el desarrollo de habilidades críticas, reflexivas y analíticas en los estudiantes.
 - Desarrollar habilidades comunicativas, conociendo una lengua extranjera que le permita tener acceso a los conocimientos universales en los campos de la ciencia, el arte y la tecnología.
 - Desarrollar en los estudiantes competencias para la comunicación efectiva, el trabajo en equipo y el liderazgo.
 - Formar profesionales con visión regional, nacional e internacional capaces de generar alternativas de solución a dificultades que afrontan las organizaciones en el contexto actual.
 - Brindar a los estudiantes una formación integral basada en conocimientos teóricos actualizados y metodologías pedagógicas innovadoras.
 - Incentivar la cultura de investigación en el programa, involucrando a estudiantes y docentes en el desarrollo de proyectos que contribuyan al avance del conocimiento en el campo específico de la ciencia.

- **Perfil de egreso**

- **Técnica Profesional en Contabilidad y Costos:**

El Técnico Profesional en Contabilidad y Costos realiza actividades de apoyo para la preparación de los estados financieros básicos de propósito general, los indicadores financieros y los libros de contabilidad; prepara de manera preliminar las declaraciones tributarias, la nómina y seguridad social; organiza los costos, los presupuestos y las aplicaciones financieras; crea su propia empresa mediante la autogestión a través del trabajo en equipo, la concertación, la negociación y la tolerancia; con responsabilidad social para analizar los problemas del entorno y generar soluciones que sean factibles y brinden servicios, bienes y productos a la comunidad.

- **Tecnología en Gestión Contable:**

El Tecnólogo (a) en Gestión Contable prepara la información financiera según la normatividad legal y políticas contables de la organización; prepara los informes y declaraciones tributarias bajo la normatividad vigente; evalúa las responsabilidades para el manejo del talento humano empresarial, de acuerdo con la legislación laboral; analiza la gestión de costos y presupuestos; apoya en la gestión de control interno y auditoría en las operaciones; evalúa los recursos financieros y su comportamiento como apoyo en la toma de decisiones; valora el cumplimiento de las normas legales, comprometido con la ética, la investigación y cualificación permanente; con responsabilidad ambiental y social para analizar los problemas del entorno y generar soluciones que sean factibles y brinden servicios, bienes y productos a la comunidad.

- **Contaduría Pública:**

El Contador Público elabora los estados financieros básicos y de propósito especial, considerando las normativas contables, financieras y éticas aplicables a nivel nacional e internacional; prepara y evalúa proyecciones de indicadores financieros, interpretando su impacto en la sostenibilidad económica de las organizaciones y proponiendo estrategias de mejora; evalúa el adecuado manejo de los libros de contabilidad y otros de obligatorio cumplimiento, mediante el uso de tecnologías especializadas, garantizando la calidad, la confiabilidad y la eficiencia en los procesos contables; prepara informes y declaraciones tributarias, garantizando su conformidad con las normativas fiscales vigentes y mitigando riesgos tributarios; recomienda el cumplimiento de las responsabilidades legales y éticas derivadas de la contratación laboral, promoviendo la equidad y el cumplimiento normativo; diseña y evalúa sistemas de control de costos y presupuestos, garantizando la eficiencia operativa y el logro de los objetivos financieros de la organización; dirige y optimiza el manejo de los recursos financieros, asegurando su alineación con los objetivos

estratégicos del ente económico y su sostenibilidad; selecciona los sistemas de control interno y auditoría, garantizando la transparencia y la efectividad en las operaciones y los procesos organizacionales; evalúa enfoques administrativos, económicos y financieros en el contexto de la empresa, proponiendo soluciones innovadoras y sostenibles a retos organizacionales; juzga actuando como garante de la veracidad, legalidad y confiabilidad de la información financiera, promoviendo altos estándares de ética profesional y transparencia.

- **Prospectiva del programa**

La Contaduría Pública en Colombia ha experimentado cambios significativos debido a las transformaciones en el entorno económico, tecnológico y normativo. Hacia el año 2030 se espera que la profesión evolucione y se adapte a las exigencias y oportunidades del entorno. En el país se han desarrollado algunas importantes investigaciones sobre las perspectivas de la profesión contable:

- a) Integración de Big Data en programas de Contaduría Pública: De acuerdo con (Mayor-Ríos et al., 2019) la incorporación de habilidades en Big Data es esencial para los contadores, ya que les permite proponer ideas innovadoras basadas en grandes volúmenes de datos. Sin embargo, los programas de contaduría en Colombia aún no han integrado completamente herramientas especializadas para procesar datos no estructurados.
- b) Didácticas en la formación profesional: Según (Patiño Jacinto et al., 2017) las técnicas didácticas en la formación de profesionales en el área se han centrado en responder a las necesidades organizacionales de los usuarios de la información contable. Sin embargo, existe una necesidad de innovar en las metodologías de enseñanza para alinearse con las tendencias actuales.
- c) Desarrollo de la investigación contable: La investigación contable en Colombia ha mostrado avances significativos, especialmente a través de centros como el Centro Colombiano de Investigación Contable (CCINCO), que ha promovido la investigación como una actividad fundamental para el desarrollo de la disciplina (Barrios Álvarez et al., 2010).
- d) Adopción de normas internacionales: Teniendo en cuenta lo dicho por (Valenzuela, 2015) la implementación de normas internacionales de contabilidad y aseguramiento ha tenido un impacto directo en la práctica profesional de los contadores colombianos. Esta convergencia hacia estándares internacionales ha requerido una adaptación significativa en la profesión.
- e) Tecnología y educación superior: La tecnología y la educación superior en Colombia están evolucionando hacia una mayor profesionalización que incluye nuevas tecnologías. Esto fortalece los procesos de enseñanza y aprendizaje, haciéndolos más inclusivos y preparados para los desafíos futuros (Moreno Cely & Gutiérrez Rodríguez, 2020)

De acuerdo con *The Future of Jobs Report 2023* (2024) las habilidades más demandadas para el 2025 serán:



Fuente: Foro económico mundial (2024).

El programa de Contaduría Pública por ciclos hacia el año 2030 está diseñado para enfrentar los desafíos y aprovechar las oportunidades que surgen de un entorno global cada vez más digitalizado, regulado y enfocado en la sostenibilidad. A continuación, se detallan las características principales del programa, basadas en proyecciones y tendencias actuales:

- Adaptación a la tecnología:** El programa incorpora de manera integral el uso de tecnologías avanzadas, como inteligencia artificial (IA), blockchain y análisis de big data. Estas herramientas serán fundamentales para la automatización de procesos contables, la mejora en la precisión de los informes financieros y la detección de fraudes. Los estudiantes aprenderán a utilizar estas tecnologías para optimizar la gestión contable y financiera de las organizaciones (Mayor-Ríos et al., 2019).
- Revisiones curriculares:** De acuerdo con (Pinzón-Medina, 2020) las universidades están actualizando continuamente sus planes de estudio para incluir temas de relevancia actual como la bioética, la sostenibilidad y la responsabilidad social, con un enfoque en preparar a los estudiantes para los desafíos emergentes en la industria.
- Énfasis en la sostenibilidad:** Los programas de contaduría pública están alineándose con los ODS de la Agenda 2030, incorporando prácticas sostenibles y fomentando la responsabilidad social en sus currículos. Este enfoque busca preparar a los estudiantes para contribuir al desarrollo sostenible desde su campo profesional (González-Campo et al., 2022).

- d) Observatorios contables: La creación de observatorios contables en las universidades permite un manejo más efectivo de la información contable y facilita la toma de decisiones informadas. Estos observatorios también ayudan a dinamizar la investigación contable en el país (González, 2020).
- e) Aprendizaje continuo e inclusivo: Según (Cepeda, 2011) la formación continua de los docentes y la inclusión de educación para la sostenibilidad son aspectos cruciales que se deben integrar en los programas de contaduría pública. Esto incluye la capacitación en nuevas tecnologías y metodologías de enseñanza para garantizar una educación inclusiva y de calidad.

La profesión y los programas de Contaduría Pública en el país estarán fuertemente influenciados por la integración de tecnologías avanzadas como el Big Data, la adaptación a normativas internacionales, y un enfoque robusto en sostenibilidad y responsabilidad social. Los egresados están altamente cualificados, con una sólida formación técnica y ética, y habilidades avanzadas en tecnología y análisis de datos, adicionalmente ellos estarán preparados para desempeñar roles de liderazgo en la adopción de nuevas tecnologías, la implementación de estándares internacionales y la promoción de prácticas sostenibles y transparentes en las organizaciones.

3. ORGANIZACIÓN CURRICULAR

- Componente formativo

El Programa de Contaduría Pública por Ciclos se caracteriza por su estructura curricular secuencial y flexible, la cual responde a las necesidades y expectativas del mercado laboral actual. En este sentido, el componente formativo juega un papel fundamental en la preparación integral de los estudiantes, brindándoles las competencias y conocimientos necesarios para desenvolverse con éxito en el ámbito profesional.

La estructuración de los programas académicos del INTEP se realiza en cinco áreas de formación, estructuradas así: Básica, Profesional, Socio – Humanística, Comunicativa y Complementaria. Dicha organización permite que los estudiantes del nivel técnico profesional adquieran los conocimientos básicos en el área, así como las habilidades y destrezas necesarias para desempeñarse en labores operativas en el ámbito administrativo. A que los estudiantes del nivel tecnológico se enfoquen en el análisis, diagnóstico y resolución de problemas administrativos en las organizaciones; y que los profesionales universitarios adquieran las competencias necesarias para liderar y gestionar organizaciones de manera efectiva.

Debe aclararse que en el diseño inicial del programa técnico profesional la práctica se concibió como un elemento primordial en el área de formación profesional pero, en razón a la actualización del mismo, está migrará a la de formación complementaria por su naturaleza integradora y de validación de conocimientos en el medio empresarial.

Figura 1.- Estructuración de las áreas de formación



La figura 1 presenta la integralidad entre las áreas de formación en el programa.

En las tablas siguientes se presenta la articulación entre las áreas de formación, los componentes específicos del programa, los perfiles y créditos académicos relacionados.

Tabla 1. Interacción plan de estudios y actividades académicas. Programa Técnico Profesional en Contabilidad y Costos.

PLAN DE ESTUDIOS PROGRAMA DE CONTADURÍA PÚBLICA POR CICLOS			Descripción del curso					Horas de Trabajo Académico										
			Tipología del curso					Créditos Académicos	Porcentaje	No. semanas	Acompañamiento Directo			Trabajo Independiente				Horas totales de trabajo periodo académico
			De acuerdo con la naturaleza del curso			Organización del Plan de Estudios					Sincrónico		Asincrónico	Interacción con recursos	Trabajo autónomo	Trabajo colaborativo	Total trabajo independiente	
Teórico	Teórico - Práctico	Práctico	Obligatorio	Electivo	Tutoría Presencial	Tutoría Remota												
PRIMER SEMESTRE	Economía	Básica	X			X		2	3,0%	12	X	X	X	48	48	0	96	96
	Procesos Contables I	Profesional		X		X		3	4,5%	16	X	X	X	36	80	28	144	144
	Introducción a la Normatividad Contable	Profesional		X		X		1	1,5%	8	X	X	X	16	16	16	48	48
	Inglés I	Comunicativa		X		X		1	1,5%	8	X	X	X	12	16	20	48	48
	Matemática	Básica		X		X		2	3,0%	12	X	X	X	26	48	22	96	96
	Técnicas de la Expresión Oral y Escrita	Comunicativa		X		X		1	1,5%	8	X	X	X	16	16	16	48	48
	Ofimática	Comunicativa		X		X		2	3,0%	12	X	X	X	48	48	0	96	96
	Emprendimiento	Profesional		X		X		1	1,5%	8	X	X	X	16	16	16	48	48
	Formación Humana	Socio humanística		X		X		1	1,5%	8	X			16	16	16	48	48
	Proyecto Integrador Técnico I	Profesional		X		X	X	1	1,5%	12	X	X		2	40	6	48	48
SUBTOTAL								15	22,5%					236	344	140	720	720
SEGUNDO SEMESTRE	Aplicaciones Financieras	Profesional		X		X		2	3,0%	12	X	X	X	18	48	30	96	96
	Tributaria Básica	Profesional		X		X		2	3,0%	12	X	X	X	20	48	28	96	96
	Procesos Contables II	Profesional		X		X		3	4,5%	16	X	X	X	48	80	16	144	144
	Técnica del Trabajo y la Investigación	Básica		X		X		1	1,5%	8	X	X	X	16	16	16	48	48
	Estadística Descriptiva	Básica		X		X		2	3,0%	12	X	X	X	24	48	24	96	96
	Legislación Laboral	Profesional		X		X		1	1,5%	8	X	X	X	16	16	16	48	48
	Inglés 2	Comunicativa		X		X		1	1,5%	8	X	X	X	15	16	17	48	48
	Aplicaciones Informáticas	Comunicativa		X		X		2	3,0%	12	X	X	X	24	48	24	96	96
	Fundamentación Artística y Deportiva	Socio humanística		X		X		1	1,5%	8	X			16	16	16	48	48
Proyecto Integrador Técnico II	Profesional		X		X	X	1	1,5%	2	X	X		2	40	6	48	48	

TERCER SEMESTRE	Presupuesto	Profesional		X		X		2	3,0%	12	X	X	X	20	48	28	96	96
	Procesos Contables III	Profesional		X		X		3	4,5%	16	X	X	X	48	80	16	144	144
	Inglés 3	Comunicativa		X		X		1	1,5%	8	X	X	X	14	16	18	48	48
	Costos I por Ordenes de Producción	Profesional		X		X		2	3,0%	16	X	X	X	40	32	24	96	96
	Plan de Negocios	Profesional		X		X		1	1,5%	8	X	X	X	16	16	16	48	48
	Software Contable	Profesional		X		X		3	3,0%	16	X	X	X	16	80	48	144	144
	Legislación Comercial	Profesional		X		X		1	1,5%	8	X	X	X	20	16	12	48	48
	Proyecto Integrador Técnico III	Profesional		X		X	X	1	1,5%	2	X	X		2	40	6	48	48
SUBTOTAL							14	19,5%					176	328	168	672	672	
CUARTO SEMESTRE	Tributaria Integral	Profesional		X		X		2	3,0%	16	X	X	X	28	32	36	96	96
	Contabilidad Industrial	Profesional		X		X		3	4,5%	16	X	X	X	20	80	44	144	144
	Inglés 4	Comunicativa				X		1	1,5%	8	X	X	X	12	16	20	48	48
	Costos II - por Procesos	Profesional		X		X		2	3,0%	16	X	X	X	16	32	48	96	96
	Análisis Financiero	Profesional		X		X		2	3,0%	12	X	X	X	24	48	24	96	96
	Auditoría Y control	Profesional		X		X		2	3,0%	12	X	X	X	22	48	26	96	96
	Proyecto Integrador Técnico IV	Profesional		X		X		1	1,5%	8	X	X		2	40	6	48	48
	Cátedra de Paz e Instituciones Políticas	Socio humanística	X			X		1	1,5%	8	X			32	16	0	48	48
	Práctica empresarial	Complementaria				X		7	10,0%	16	X			0	336		336	336
	Módulo Propedéutico	Profesional		X		X		2	3,0%	16	X	X	X	36	32	28	96	96
SUBTOTAL							23	34%					192	680	232	1104	1104	
TOTAL NIVEL TÉCNICO							68	100%					803	1728	733	3264	3264	

Fuente: Comité curricular Contaduría Pública (2024)

Tabla 2. Interacción plan de estudios y actividades académicas. Programa Tecnología en Gestión Contable.

QUINTO SEMESTRE	Contabilidades Especiales	Profesional		X		X		3	6%	16	X	X	X	48	80	16	144	144
	Inglés 5	Comunicativa		X		X		1	2%	8	X	X	X	16	16	16	48	48
	Costos ABC	Profesional		X		X		2	5%	16	X	X	X	24	32	40	96	96
	Principios y Normatividad Contable	Profesional		X		X		2	5%	12	X	X	X	40	48	8	96	96
	Creatividad y Pensamiento Innovador	Profesional		X		X		2	5%	16	X	X	X	32	32	32	96	96
	Desarrollo Empresarial Sostenible	Profesional		X		X		2	5%	12	X	X	X	24	48	24	96	96
	Cálculo Diferencial	Básica		X		X		1	2%	8	X	X	X	14	16	18	48	48
	Proyecto Integrador Tecnológico I	Profesional		X		X	X	1	2%	2	X	X		8	40	0	48	48
SUBTOTAL								14	32%					206	312	154	672	672
SEXTO SEMESTRE	Administración Financiera	Profesional		X		X		2	5%	16	X	X	X	24	48	24	96	96
	Procedimiento Tributario Básico	Profesional		X		X		2	5%	12	X	X	X	24	48	24	96	96
	Contabilidad de Economía Solidaria	Profesional		X		X		2	5%	16	X	X	X	32	32	32	96	96
	Inglés 6	Comunicativa		X		X		1	2%	8	X	X	X	16	16	16	48	48
	Estadística Inferencial	Básica		X		X		2	5%	12	X	X	X	16	48	32	96	96
	Metodología de la Investigación	Básica		X		X		1	2%	8	X	X	X	18	16	14	48	48
	Tecnologías Aplicadas	Profesional		X		X		1	2%	8	X	X	X	20	16	12	48	48
	Proyecto Integrador Tecnológico II	Profesional		X		X	X	1	2%	2	X	X		8	40	0	48	48
SUBTOTAL								12	28%					158	264	154	576	576
SEPTIMO SEMESTRE	Seminario de Profundización	Profesional		X		X		2	5%	12	X	X	X	18	48	30	96	96
	Microeconomía	Básica		X		X		2	5%	12	X	X	X	24	48	24	96	96
	Impuestos Complementarios	Profesional		X		X		2	5%	12	X	X	X	40	48	8	96	96
	Contabilidad y Presupuesto Público	Profesional		X		X		2	5%	12	X	X	X	24	48	24	96	96
	Software Contable y Administrativo	Profesional		X		X		2	5%	16	X	X	X	16	32	48	96	96
	Proyecto Tecnológico	Básica		X		X		4	10%	16	X	X	X		192		192	192
	Módulo Propedéutico	Profesional		X		X		2	5%	16	X	X		40	32	24	96	96
	SUBTOTAL								16	40%					162	448	158	768
TOTAL NIVEL TECNOLÓGICO								42	100%					526	1024	466	2016	2016

Fuente: Comité curricular Contaduría Pública (2024)

Tabla 3. Interacción plan de estudios y actividades académicas. Programa Contaduría Pública.

OCTAVO SEMESTRE	Macroeconomía	Básica	X	X	2	4%	12	X	X	X	28	48	20	96	96
	Procedimiento Tributario Integral	Profesional	X	X	2	4%	12	X	X	X	24	48	24	96	96
	Contabilidad Avanzada I	Profesional	X	X	3	7%	16	X	X	X	32	80	32	144	144
	Inglés 7	Comunicativa	X	X	1	2%	8	X	X	X	16	16	16	48	48
	Normas Contables de Información Financiera	Profesional	X	X	2	4%	16	X	X	X	56	32	8	96	96
	Metodología de la Investigación Aplicada	Básica	X	X	1	2%	8	X	X	X	30	16	2	48	48
	Auditoría Basada en Riesgos	Profesional	X	X	2	4%	16	X	X	X	24	32	40	96	96
	Proyecto Integrador Profesional	Profesional	X	X	1	2%	2	X	X		8	40	0	48	48
SUBTOTAL					14	29%					218	312	142	672	672
NOVENO SEMESTRE	Coyuntura Económica	Básica	X	X	2	4%	12	X	X	X	24	48	24	96	96
	Comercio Internacional	Básica	X	X	2	4%	12	X	X	X	32	48	16	96	96
	Contabilidad Avanzada II	Profesional	X	X	3	7%	16	X	X	X	20	80	44	144	144
	Investigación Contable	Profesional	X	X	2	4%	8	X	X	X	24	64	8	96	96
	Habilidades Directivas	Profesional	X	X	2	4%	16	X	X	X	12	64	20	96	96
	Auditoría Tributaria y de Sistemas	Profesional	X	X	2	4%	12	X	X	X	12	48	36	96	96
	Mercado de Capitales	Profesional	X	X	2	4%	12	X	X	X	24	48	24	96	96
SUBTOTAL					15	31%					148	400	172	720	720
DECIMO SEMESTRE	Globalización y Negocios Internacionales	Básica	X	X	2	4%	8	X	X	X	24	48	24	96	96
	Finanzas Corporativas	Profesional	X	X	2	4%	12	X	X	X	24	48	24	96	96
	Formulación y Evaluación de Proyectos	Profesional	X	X	2	4%	12	X	X	X	24	48	24	96	96
	Revisoría Fiscal	Profesional	X	X	2	4%	12	X	X	X	24	48	24	96	96
	Auditoría de Gestión	Profesional	X	X	2	4%	8	X	X	X	16	64	16	96	96
	Legislación Aduanera	Profesional	X	X	2	4%	8	X	X	X	20	48	28	96	96
	Ética Profesional y Responsabilidad Social	Profesional	X	X	1	2%	8	X	X		24	16	8	48	48
	Trabajo de Grado	Básica	X	X	6	14%		X	X			288		288	288
SUBTOTAL					19	40%					156	608	148	912	912
TOTAL NIVEL PROFESIONAL					48	100%					522	1320	462	2304	2304
TOTAL PROGRAMA ACADÉMICO					158						1.851	4.072	1.661	7.584	7.584

La información anterior presenta la interacción dada desde el diseño del programa en donde se relacionan las asignaturas por semestre, la descripción de cada curso y las actividades académicas expresadas en el acompañamiento directo y el trabajo independiente.

- **Estrategias de flexibilización**

Para satisfacer las diversas necesidades e intereses de los estudiantes, es necesario implementar estrategias de flexibilización en el programa de Contaduría Pública por ciclos propedéuticos. Estas tácticas tienen como objetivo adaptar la educación a los diferentes ritmos de aprendizaje, estilos de vida y circunstancias personales de los estudiantes, lo que acrecienta la accesibilidad, la equidad y la calidad educativa.

Algunas de las estrategias implementadas en el programa son:

- a. Diversidad en modalidades de estudio:
 - Presencial: Clases tradicionales en el aula, permitiendo la interacción directa entre docentes y estudiantes.
 - Actividades virtuales: Actividades en línea a través de plataformas digitales (Moodle), ofreciendo flexibilidad horaria y espacial.
- b. Flexibilidad en la carga académica:
 - Permitir que los estudiantes elijan la cantidad de créditos que desean cursar por semestre, dentro de un rango establecido.
 - Ofrecer posibilidad de validación de conocimientos y equivalencias para aquellos que deseen avanzar más rápido.
 - Disminuir el porcentaje de prerrequisitos de cursos para permitir el avance general del estudiante.
 - Ofrecer la posibilidad de realizar cursos de nivelación como opción de recuperación de los cursos que así lo permitan.
- c. Reconocimiento de experiencias previas:
 - Evaluar y reconocer los conocimientos y habilidades adquiridos por los estudiantes a través de experiencias laborales, cursos externos o certificaciones.
 - Permitir que los estudiantes convaliden cursos o áreas de conocimiento en las que ya demuestren dominio.
- d. Tutorías y asesorías:
 - Asignar tutores para brindar acompañamiento y apoyo individualizado.
 - Ofrecer talleres y seminarios de orientación académica y profesional.
 - Brindar acceso a recursos de apoyo como bibliotecas virtuales, bases de datos y plataformas de aprendizaje en línea.
- e. Evaluación continua y diversificada:

- Utilizar diversos métodos de evaluación, como exámenes, trabajos prácticos, proyectos y presentaciones orales.
- Ponderar la evaluación continua a lo largo del semestre, en lugar de un único examen final.
- Ofrecer oportunidades de retroalimentación constante a los estudiantes sobre su desempeño.
- Promover la práctica administrativa a través de los proyectos integradores y el uso de simuladores de empresa.

Estas estrategias promueven la accesibilidad a la educación superior, la mejora en la retención y graduación, el avance en el aprendizaje en las áreas de interés, el desarrollo de habilidades de autogestión y el aprendizaje autónomo.

- **Estructura de prerequisites**

El diseño de la estructura se dispuso de manera clara, lógica y coherente, tomando en cuenta las habilidades y conocimientos previos que requieren los estudiantes para abordar los contenidos de cada curso. Las consideraciones para su diseño fueron:

- a. Alineación con los objetivos del programa: Los prerequisites han sido alineados con los objetivos de aprendizaje de cada nivel y del programa en general.
- b. Nivel de complejidad: Se encuentran ubicados de acuerdo al nivel y nivel de complejidad.
- c. Flexibilidad: Fueron considerados teniendo en cuenta la posibilidad de oferta de algunas estrategias de flexibilización o apoyo a los estudiantes que no cumplan con los prerequisites preestablecidos.
- d. Comunicación: La estructura de prerequisites es comunicada clara y precisa a los estudiantes, desde la información promocional como en el plan de estudios.

- **Resultados de aprendizaje**

Cada programa que conforma el ciclo de formación profesional asocia los resultados de aprendizaje propios. A continuación, se presentan:

Programa: Técnico Profesional en Contabilidad y Costos:

- Comprendo el entorno organizacional, su sostenibilidad y la relación con el campo contable, de costos de producción, financiero y tributario.
- Defino, reconozco, mido y revelo los elementos que conforman los estados financieros.
- Diferencio normas laborales y comerciales, con el fin de proponer alternativas de contratación, según las normas vigentes.

- Preparo la información financiera necesaria en la elaboración de los estados financieros bajo estándares nacionales e internacionales para la toma de decisiones estratégicas, tácticas y operativas de las organizaciones.

Programa: Tecnología en Gestión Contable:

- Gestiono procesos contables y financieros mediante la utilización eficiente de las herramientas y sistemas, que permitan un manejo correcto de la información, respondiendo a las exigencias de las normas internacionales y locales, para una adecuada toma de decisiones.

Programa: Contaduría Pública:

- Gestionar las finanzas corporativas sustentado en procesos de análisis, interpretación, investigación del campo contable, financiero y tributario.
- **Tipos de competencias para el INTEP**

En cuanto a los tipos de competencias a ser desarrolladas en el currículo, el INTEP ha adoptado los tres tipos a saber: Las genéricas, básicas y específicas.

Las competencias básicas son aquellas que sirven de sustento o soporte a aquellas competencias específicas. Ello no significa que cualquier asignatura pueda desarrollar una competencia básica dentro de su proceso de aprendizaje. **Las competencias específicas** son las propias de la profesión. **Las competencias genéricas** o habilidades blandas son competencias comunes en las diferentes profesiones ofertadas por el INTEP. Las competencias genéricas para la institución son aquellas puestas en la escena de la vida y permiten al individuo desenvolverse en diferentes ámbitos; podría decirse también que son aquellas competencias genéricas en el acto educativo para la formación del hombre. Ellas se expresan en asignaturas tales como: Comunicación (comunicación lengua materna), inglés (comunicación lengua extranjera), formación humana, informática y las relacionadas con el emprendimiento, de acuerdo a las necesidades de formación.

A pesar de existir ciertas asignaturas que expresan con mayor ímpetu un tipo de competencia, se precisa que los tres tipos de competencias pueden expresarse en cualquiera de ellas, dependiendo de las situaciones didácticas y la competencia general contenida en cada Syllabus. Las tres competencias deben complementarse en la experiencia de aprendizaje para lograr que el estudiante demuestre el alcance de ellas mediante desempeños, aunque algunas asignaturas intensifiquen un tipo de competencia de acuerdo a su carácter.

- **Resultados de aprendizaje por nivel de formación**

Técnico Profesional en Contabilidad y Costos

- Comprendo el entorno organizacional, su sostenibilidad y la relación con el campo contable, de costos de producción, financiero y tributario.
- Defino, reconozco, mido y revelo los elementos que conforman los estados financieros.
- Diferencio normas laborales y comerciales, con el fin de proponer alternativas de contratación, según las normas vigentes.
- Preparo la información financiera necesaria en la elaboración de los estados financieros bajo estándares nacionales e internacionales para la toma de decisiones estratégicas, tácticas y operativas de las organizaciones.

Tecnología en Gestión Contable

- Gestiono procesos contables y financieros mediante la utilización eficiente de las herramientas y sistemas, que permitan un manejo correcto de la información, respondiendo a las exigencias de las normas internacionales y locales, para una adecuada toma de decisiones.

Contaduría Pública

- Gestiono las finanzas corporativas sustentado en procesos de análisis, interpretación, investigación del campo contable, financiero y tributario.

- **Descripción del componente propedéutico**

En el plan de estudios se puede evidenciar la existencia del componente propedéutico, que está conformado por un módulo. El mismo, por estrategia institucional se ubica en el último semestre de los niveles Técnico Profesional y Tecnológico con una asignación de 2 créditos cada uno. Su presentación en la malla se hace de forma vertical para denotar su transversalidad, pero se aclara que pertenece al área de formación profesional, componente propedéutico.

El módulo propedéutico contribuye significativamente a la flexibilidad del programa y complementación académica adicional, que le garantizaría al estudiante el éxito en el nivel académico inmediatamente superior. Estos espacios se agrupan en torno a dos líneas: Sistemas contables de información, para el ciclo técnico-tecnológico y Gestión gerencial, para el ciclo tecnológico-profesional. El comité curricular revisa constantemente dichas áreas académicas para asegurarse de que sean relevantes y adecuados para el entorno.

- **Componente pedagógico**

- **Descripción del modelo pedagógico y didáctico**

La fundamentación del modelo pedagógico del INTEP se sustenta en el enfoque socioconstructivista, donde el conocimiento se construye de manera colaborativa a través del análisis de problemas reales y la interacción con el entorno. Este enfoque se complementa con una perspectiva pluriparadigmática, integrando elementos de la pedagogía por objetivos para el abordaje teórico y metodologías activas como proyectos integradores y estudio de casos para la resolución de problemas.

Principios Fundamentales:

- Construcción del conocimiento:** El aprendizaje se concibe como un proceso activo y participativo, donde los estudiantes construyen su propio conocimiento a partir de experiencias significativas y la interacción con sus pares.
- Enfoque problemático:** El currículo se centra en la resolución de problemas reales y relevantes para el contexto social y profesional, estimulando el pensamiento crítico y la creatividad.
- Aprendizaje colaborativo:** El trabajo en equipo y la colaboración entre pares son elementos fundamentales para el desarrollo de habilidades sociales, la comunicación efectiva y la construcción de conocimiento compartido.
- Reflexión crítica:** Se promueve el análisis reflexivo de la información, la evaluación de diferentes perspectivas y la argumentación sólida para la toma de decisiones informadas.
- Formación integral:** El modelo busca el desarrollo armónico de todas las dimensiones del individuo, incluyendo la formación en valores, ética, responsabilidad social y cultural.

Elementos Clave del Currículo:

- Currículo problematizador:** El conocimiento se contextualiza en situaciones reales y problemáticas, desafiando a los estudiantes a pensar críticamente y buscar soluciones creativas.
- Aprendizaje por ciclos secuenciales:** El currículo se organiza en ciclos que permiten una progresión gradual en el desarrollo de competencias y conocimientos.
- Proyectos integradores:** Se implementan proyectos que integran los conocimientos y habilidades adquiridas en diferentes asignaturas, fomentando el trabajo colaborativo y la aplicación práctica del aprendizaje.
- Estudio de casos:** Se analizan casos reales para desarrollar habilidades de análisis, diagnóstico y resolución de problemas en contextos específicos.
- Enfoque por competencias:** El currículo se centra en el desarrollo de competencias genéricas y específicas que respondan a las necesidades del mercado laboral.

- f. **Matriz empleo-competencia:** Se utiliza una herramienta para identificar las competencias requeridas en el mercado laboral y diseñar el perfil profesional acorde a las demandas del sector productivo.

En conclusión, el modelo pedagógico y didáctico del INTEP promueve un aprendizaje activo, significativo y orientado a la resolución de problemas reales. La combinación del enfoque socioconstructivista con una perspectiva pluriparadigmática permite a los estudiantes desarrollar las competencias y habilidades necesarias para enfrentar los desafíos del mundo actual y convertirse en profesionales íntegros y comprometidos con el desarrollo social.

- **Descripción de los componentes pedagógicos en consideración de la diversidad cultural, social y tecnológica de los estudiantes.**

En el INTEP se reconoce la importancia de la diversidad cultural, social y tecnológica en el proceso de aprendizaje. En este sentido, el modelo pedagógico y didáctico incorpora componentes específicos para atender a esta diversidad y garantizar que todos los estudiantes tengan acceso a una educación de calidad.

a. Enfoque Intercultural:

- Valoración de la diversidad: Se promueve el respeto por las diferentes culturas, tradiciones y valores presentes en el aula.
- Diálogo intercultural: Se fomenta el intercambio de ideas y experiencias entre estudiantes de diferentes orígenes, enriqueciendo el proceso de aprendizaje.
- Contenidos culturalmente relevantes: Se incorporan contenidos que reflejen la diversidad cultural del entorno y del mundo actual.
- Metodologías de enseñanza interculturales: Se utilizan estrategias de enseñanza que fomenten la comprensión intercultural y la empatía.

b. Inclusión Social:

- Atención a la diversidad de necesidades: Se identifican y atienden las necesidades educativas especiales y los diferentes ritmos de aprendizaje de los estudiantes.
- Estrategias de aprendizaje personalizadas: Se diseñan estrategias de aprendizaje que se ajustan a los estilos de aprendizaje y las características individuales de los estudiantes.
- Entorno educativo inclusivo: Se crea un ambiente escolar donde todos los estudiantes se sientan valorados, respetados y parte de la comunidad educativa.
- Promoción de la equidad: Se implementan medidas para garantizar que todos los estudiantes tengan las mismas oportunidades de aprendizaje y desarrollo.

c. Integración de Tecnologías:

- Uso de las TIC en el aula: Se utilizan las Tecnologías de la Información y la Comunicación (TIC) como herramientas para el aprendizaje, la investigación y la comunicación.
- Acceso a recursos digitales: Se asegura que todos los estudiantes tengan acceso a equipos informáticos y a internet para apoyar su aprendizaje.
- Desarrollo de competencias digitales: Se fomenta el desarrollo de habilidades digitales en los estudiantes, como el uso de herramientas tecnológicas, la búsqueda y evaluación de información, y la comunicación en línea.
- Preparación para el mundo digital: Se prepara a los estudiantes para desenvolverse con éxito en un mundo cada vez más digitalizado.

- Componentes de interacción

La interacción con el medio es fundamental en la propuesta educativa del INTEP. Este componente busca:

Articulación con el Medio

- a. Relación con el Sector Externo:
 - Extensión y Proyección Social: Se enfoca en establecer procesos continuos de interacción e integración con las comunidades locales y regionales. El objetivo es contribuir a la solución de problemas sociales y participar en la formulación de políticas públicas, promoviendo la democratización y equidad social.
 - Redes Académicas y Sociales: El INTEP se compromete a formar alianzas interinstitucionales que fortalecen los proyectos de servicio social, trascendiendo cualquier finalidad rentística o asistencialista. Esto incluye la colaboración con sectores populares, organizaciones sociales, gremios y el sector productivo.
 - Actividades de Extensión: Incluyen programas de educación permanente, cursos y seminarios destinados a la difusión de conocimientos y el intercambio de experiencias, procurando el bienestar general de la comunidad.

Internacionalización

La internacionalización es un componente crucial que incluye:

- a. Movilidad Académica y Estudiantil: Se promueve la flexibilidad y la movilidad a través de la estructura de créditos académicos, facilitando la transferencia y cooperación interinstitucional. Esto permite que los estudiantes y docentes puedan participar en programas de intercambio y colaborar con instituciones extranjeras.
- b. Participación en Eventos Internacionales: Los docentes del INTEP participan activamente en eventos académicos y de investigación a nivel internacional, organizados reconocidos centros educativos globales. Esto fomenta el intercambio de conocimientos y la actualización continua en diferentes áreas del saber.

- c. **Comparativa Internacional:** El programa de Administración de Empresas por ciclos del INTEP se compara y se alinea con programas internacionales de instituciones universitarias reconocidas, ello asegura que el currículo cumpla con estándares globales y prepare a los estudiantes para un entorno laboral internacional.

Formación en Competencias Globales

- a. **Competencias en Segunda Lengua:** Se enfatiza el desarrollo de habilidades comunicativas en una segunda lengua, fundamental para la participación en la cultura global sin perder el sentido de pertenencia a la cultura local. Esto incluye políticas educativas que fomentan el aprendizaje de lenguas extranjeras desde etapas tempranas de la educación.
- b. **Visión Internacional:** Los estudiantes adquieren conocimientos y habilidades para comprender y anticipar cambios en el entorno global, lo cual es esencial para la gestión empresarial en un contexto internacional. El currículo incluye asignaturas específicas como "Plan Exportador" y "Visión Internacional", que preparan a los futuros administradores para manejar escenarios globales y aprovechar oportunidades internacionales.

- **Prácticas y pasantías**

Las prácticas y pasantías en el INTEP se articulan estrechamente con la investigación para proporcionar a los estudiantes una formación integral y aplicable en el ámbito profesional. Esta articulación incluye las siguientes estrategias:

- a. **Integración de la investigación en el proceso de formación** Las prácticas y pasantías están diseñadas para que los estudiantes apliquen métodos y técnicas de investigación en situaciones reales del entorno laboral. Esto facilita la adquisición de competencias investigativas y el desarrollo de proyectos que resuelvan problemas específicos del sector productivo.
- b. **Proyectos de Investigación Aplicada:** Los estudiantes participan en proyectos de investigación aplicada durante sus prácticas, lo cual les permite generar conocimientos nuevos y relevantes que beneficien tanto a las empresas como a la comunidad académica. Estos proyectos están alineados con las líneas de investigación definidas por la institución.
- c. **Apoyo y Seguimiento de Docentes Investigadores:** Durante sus prácticas, los estudiantes reciben orientación y apoyo continuo de docentes, quienes supervisan el desarrollo de sus proyectos y garantizan la calidad de los resultados obtenidos. Este seguimiento asegura una integración efectiva de la teoría con la práctica.

Estrategias de Formación en Investigación: Para fortalecer las competencias investigativas, el INTEP implementa varias estrategias:

- a. **Cursos y Talleres de Investigación:** Se ofrecen cursos y talleres específicos sobre metodología de la investigación, técnicas de recolección y análisis de datos, redacción de informes de investigación y publicación de artículos científicos.
- b. **Semilleros de Investigación:** Los semilleros de investigación son espacios donde los estudiantes pueden iniciar su formación en investigación participando en proyectos colaborativos, bajo la guía de docentes y expertos en diferentes áreas del conocimiento.
- c. **Participación en Eventos Científicos:** Los estudiantes tienen la oportunidad de presentar sus trabajos en congresos, simposios y jornadas de investigación, lo cual les permite difundir sus resultados, recibir retroalimentación y establecer contactos con otros investigadores.

El INTEP mantiene una política activa de vinculación y seguimiento de sus egresados para asegurar la retroalimentación y la mejora continua en sus programas académicos. Las principales acciones incluyen:

- a. **Encuestas del Observatorio Laboral para la Educación (OLE):** Desde 2017, los estudiantes que se gradúan deben diligenciar una encuesta del OLE en diferentes momentos para recabar datos sobre su inserción laboral y desempeño profesional.
- b. **Actualización de datos:** Se promueve la actualización constante de los datos de contacto y laborales de los egresados a través de la página web institucional. Esta información se utiliza para generar estadísticas y analizar el impacto de los programas académicos.
- c. **Intermediación laboral y capacitación continua:** La institución facilita la intermediación laboral entre los egresados y las empresas, además de ofrecer programas de capacitación continua para mantener actualizados a los profesionales en sus respectivas áreas de conocimiento.
- d. **Participación en la vida institucional:** Los egresados participan activamente en los procesos institucionales, incluyendo cargos directivos, administrativos y docentes, contribuyendo al desarrollo y fortalecimiento organizacional.
- e. **Divulgación de actividades y oportunidades:** A través de redes sociales y la página web, se informa a los egresados sobre vacantes de empleo, cursos, seminarios y otros eventos relevantes. Esta comunicación constante asegura que los egresados estén al tanto de las oportunidades disponibles para su desarrollo profesional

- **Conceptualización teórica y epistemológica del programa**

El programa de Contaduría Pública por ciclos del Intep se fundamenta en una sólida conceptualización teórica y epistemológica que responde a las necesidades del mercado laboral actual y a las tendencias futuras de la profesión. Esta propuesta se basa en los siguientes pilares:

- a. **Paradigma positivista:** El programa se sustenta en el paradigma positivista, el cual busca comprender la realidad organizacional desde una mirada real y racional para

pronosticar los efectos e impactos financieros de los hechos en la información contable y presupuestación sustentada en hechos pasados, capaz de influir en la toma de decisiones para mejorar los indicadores de eficiencia gerencial (Acosta, 2012).

- b. Multiparadigmatismo: Siendo el paradigma positivista es el eje central del programa, también se reconocen y valoran otros paradigmas de la contabilidad, como el interpretativo, el crítico y el pragmático. Esto permite a los estudiantes desarrollar una visión integral de la profesión y abordar problemas contables desde diferentes perspectivas (Yépez Ruíz et al., 2018).
- c. Enfoque en la sostenibilidad: El programa reconoce la importancia de la sostenibilidad ambiental, social y económica en las organizaciones. Se forman contadores públicos capaces de integrar la información de sostenibilidad en los estados financieros y otros informes contables (Bedoya Parra et al., 2016).
- d. Enfoque en las competencias: El programa se enfoca en el desarrollo de las competencias necesarias para el éxito profesional del contador público. Este se basa en la idea de que los contadores públicos deben poseer no solo conocimientos técnicos contables, sino también una serie de habilidades transversales que les permitan desempeñarse con éxito en su profesión. Según (García et al., 2017) estas competencias incluyen:
 - Habilidades técnicas contables y financieras
 - Habilidades de análisis y solución de problemas
 - Habilidades de comunicación y trabajo en equipo
 - Habilidades de ética y responsabilidad social
 - Habilidades de aprendizaje continuo

• **Fundamento epistemológico**

La epistemología entendida como la reflexión sobre los principios, bases y métodos del conocimiento juega un papel importante en la construcción del conocimiento. La Contaduría es vista como disciplina facilitadora que se nutre de otras ciencias para la creación de conceptos y paradigmas propios utilizando métodos científicos.

La formación por ciclos conduce a diferentes enfoques formativos de acuerdo con el nivel, así:

Programa: Técnica Profesional en Contabilidad y Costos

- Se centra en la aplicación de técnicas y procedimientos para la gestión operativa de las empresas.
- La práctica y la solución de problemas específicos son la forma en que uno adquiere conocimiento.

- Forme profesionales con una orientación humanista y competencias transversales que le permiten a un individuo llevar a cabo tareas prácticas relevantes a su campo laboral, más allá de lo meramente operativo.

Programa: Tecnología en Gestión Contable

- Examinar más a fondo los aspectos teóricos y conceptuales de la contabilidad.
- Se desarrollan habilidades para el análisis, la toma de decisiones y la gestión de procesos.
- Los tecnólogos están capacitados para poder analizar (ejecutar) éticamente para tomar decisiones.

Programa: Contaduría Pública

- Combina la investigación con la teoría y la práctica para crear soluciones innovadoras para problemas complejos.
- Se desarrolla una visión estratégica y global de la Contaduría Pública.
- Se forman profesionales que basan su razonamiento en la investigación, la teoría y la practicidad, que tienen la capacidad de analizar, evaluar y formular propuestas de mejora ante situaciones complejas de las organizaciones actuales.

- Mecanismos de evaluación

Los mecanismos de evaluación implementados en el programa son diversos y pretenden asegurar la calidad educativa y el desarrollo integral de los estudiantes. Estos mecanismos están diseñados para medir tanto el aprendizaje teórico como las habilidades prácticas adquiridas a lo largo de los diferentes ciclos propedéuticos.

- a. Evaluación diagnóstica. La evaluación diagnóstica se realiza al inicio de cada ciclo propedéutico y tiene como objetivo identificar el nivel de conocimientos previos de los estudiantes. Esta evaluación permite a los docentes adaptar sus estrategias pedagógicas para atender las necesidades específicas de cada grupo.
- b. Evaluación Formativa. La evaluación formativa es continua y se lleva a cabo a lo largo del proceso de enseñanza-aprendizaje. Incluye diversas actividades como:
 - Tareas y Proyectos: Los estudiantes deben completar tareas y proyectos que reflejan su comprensión y aplicación de los contenidos teóricos.
 - Prácticas y Simulaciones: Se utilizan prácticas y simulaciones para evaluar las competencias prácticas y la capacidad de los estudiantes para resolver problemas reales en contextos controlados.

- **Exámenes Parciales:** Los exámenes parciales permiten monitorear el progreso académico de los estudiantes y proporcionar retroalimentación oportuna.

d. **Evaluación Sumativa.**

La evaluación sumativa se realiza al final de cada ciclo y nivel educativo. Esta evaluación incluye:

- **Exámenes Finales:** Los exámenes finales abarcan todos los contenidos estudiados y permiten evaluar el dominio general de los temas.
- **Proyectos Integradores:** Los proyectos integradores requieren que los estudiantes apliquen de manera holística los conocimientos adquiridos en un proyecto que simula situaciones del mundo real.
- **Evaluaciones de Desempeño en Prácticas y Pasantías:** Se evalúa el desempeño de los estudiantes durante sus prácticas y pasantías en empresas, considerando su capacidad para aplicar los conocimientos en un entorno laboral real.

e. **Autoevaluación y Coevaluación**

- **Autoevaluación:** Los estudiantes reflexionan sobre su propio aprendizaje y desempeño, identificando sus fortalezas y áreas de mejora.
- **Coevaluación:** Los estudiantes evalúan el desempeño de sus pares en actividades colaborativas, lo que fomenta la crítica constructiva y el trabajo en equipo.

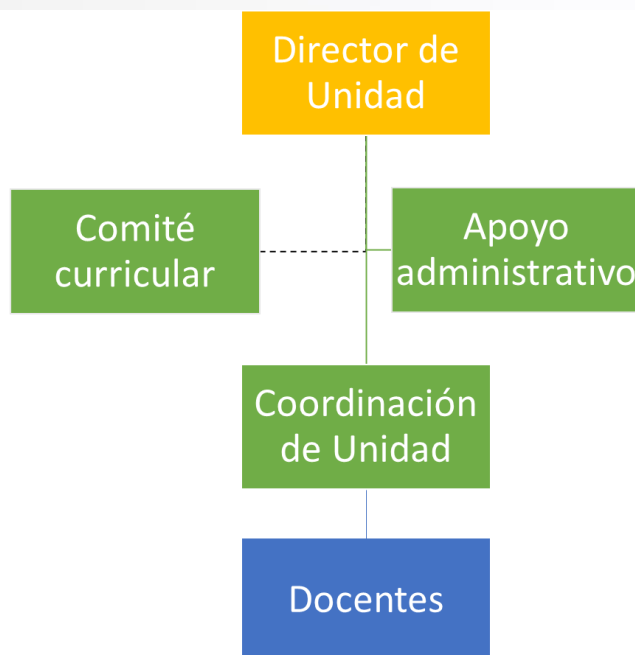
f. **Evaluación por Competencias.** Este enfoque asegura que los estudiantes no solo adquieran conocimientos teóricos, sino que también desarrollen las competencias necesarias para su futuro profesional. La evaluación por competencias incluye:

- **Rubricas de Evaluación:** Se utilizan rúbricas detalladas que describen los criterios específicos para evaluar cada competencia.
- **Portafolios de Evidencias:** Los estudiantes recopilan trabajos, proyectos y evaluaciones que demuestran el desarrollo de sus competencias a lo largo del programa.

4. RECURSOS DEL PROGRAMA

- Organización administrativa

La estructura administrativa de la Unidad de Administración y Contaduría está diseñada para garantizar una gestión eficiente y coordinada de todas las actividades académicas y administrativas. A continuación, se describe:



Director de Unidad Académica.

Propósito del cargo. El Director tiene un rol esencial en la gestión académica, administrativa y estratégica de la Unidad. Su propósito principal es liderar y supervisar todas las actividades, asegurando la excelencia académica y administrativa, fomentando la investigación y el desarrollo, promoviendo una cultura de calidad y mejora continua, contribuyendo de manera significativa al desarrollo profesional de los estudiantes y al avance de la disciplina administrativa y contable.

Coordinador de Unidad Académica.

Propósito del cargo. El Coordinador tiene un papel fundamental en la operatividad y efectividad de la Unidad. Su propósito es asegurar que los programas académicos se desarrollen de manera eficiente, proporcionando apoyo continuo a estudiantes y docentes, y contribuyendo al logro de los objetivos estratégicos de la Unidad. Este cargo requiere habilidades de gestión, comunicación y liderazgo para mantener un entorno académico de alta calidad y mejora continua.

Apoyo Administrativo.

Propósito del cargo. El personal de apoyo desempeña un rol vital en la operatividad y eficiencia dentro de la Unidad. Su propósito es proporcionar soporte administrativo integral, facilitando la gestión de procesos, la atención de estudiantes y docentes, contribuyendo a un entorno académico organizado y eficiente. Este cargo requiere de habilidades organizativas, de comunicación y resolución de problemas para asegurar el funcionamiento de las actividades diarias de la Unidad.

Comité Curricular.

Propósito del comité. Este comité tiene un rol básico en la supervisión y desarrollo del currículo de los programas académicos de la Unidad. Su propósito principal es asegurar que estos sean relevantes, actualizados y de alta calidad, respondiendo a las necesidades del mercado laboral y los avances de la ciencia administrativa-contable. Esta instancia juega un papel preponderante en la formación de profesionales competentes y preparados para enfrentar los desafíos del entorno profesional.

- Docentes

El perfil del cuerpo docente asignado al programa de Contaduría Pública por ciclos se organiza de la siguiente manera:

Área del conocimiento	Asignatura	Perfil docente	Experiencia docente	Formación académica requerida	Núcleo básico del conocimiento
Contabilidad, costos y presupuesto	Procesos Contables I, II y III. Contabilidad Industrial Presupuesto Costos I y II Contabilidades Especiales Contabilidad y Presupuesto Público Costos ABC Contabilidad Avanzada I y II	Profesional Universitario en Contaduría Pública. Un año de experiencia docente o experiencia profesional relacionada con las áreas del conocimiento.	1 año	Profesional universitario · Requiere posgrado	Contaduría Pública
Sistemas de información aplicados	Software Contable Tecnologías Aplicadas Software Contable y Administrativo Seminario de Profundización	Profesional Universitario en Contaduría Pública. Un año de experiencia docente o experiencia profesional relacionada con las áreas del conocimiento.	1 año	Profesional universitario · Requiere posgrado	Contaduría Pública
Economía	Economía Microeconomía Macroeconomía Comercio Internacional Coyuntura Económica Globalización y Negocios Internacionales	Profesional universitario en Economía, Administración de Empresas, Negocios Internacionales y afines. Un año de experiencia docente o experiencia profesional relacionada con las áreas del conocimiento.	1 año	Profesional universitario · Requiere posgrado	Economía
Finanzas	Aplicaciones Financieras Análisis Financiero	Profesional universitario en Contaduría Pública, Economía,	1 año	Profesional universitario · Requiere posgrado	Contaduría Pública

	Administración Financiera Mercado de Capitales Finanzas Corporativas	Finanzas y afines. Un año de experiencia docente o experiencia profesional relacionada con las áreas del conocimiento.			
Legislación	Introducción a la Normatividad Contable Tributaria Básica Tributaria Integral Legislación comercial Legislación laboral Principios y Normatividad Contable Procedimiento Tributario Básico Tributaria Integral Procedimiento Tributario Integral Legislación Aduanera Normas Internacionales de Información Financiera Legislación Aduanera	Profesional universitario en Contaduría Pública, Derecho y afines. Un año de experiencia docente o experiencia profesional relacionada con las áreas del conocimiento.	1 año	Profesional universitario . Requiere posgrado	Contaduría Pública, Derecho y afines
Auditoría y Control	Auditoría y Control Auditoría basada en Riesgos Auditoría Tributaria y de Sistemas Auditoría de Gestión Revisoría Fiscal	Profesional Universitario en Contaduría Pública. Un año de experiencia docente o experiencia profesional relacionada con las áreas del conocimiento.	1 año	Profesional universitario . Requiere posgrado	Contaduría Pública

Administrativo	Emprendimiento o Plan de Negocios Creatividad y Pensamiento Innovador Desarrollo Empresarial Sostenible Habilidades Directivas Elaboración y Evaluación de Proyectos	Profesional universitario en Administración de Empresas, Marketing, Ingeniería Industrial y afines. Un año de experiencia docente o experiencia profesional relacionada con las áreas del conocimiento.	1 año	Profesional universitario . Requiere posgrado	Administración
interdisciplinario	Proyecto Integrador Técnico I, II, III y IV Proyecto Integrador Tecnológico I y II Proyecto Integrador Profesional	Profesional universitario en Economía, Contaduría Pública y afines. Un año de experiencia docente o experiencia profesional relacionada con las áreas del conocimiento.	1 año	Profesional universitario . Requiere posgrado	Contaduría Pública

- Recursos físicos y ambientes de aprendizaje

La Unidad de Administración y Contaduría cuenta con la infraestructura y los recursos físicos adecuados para garantizar un ambiente de aprendizaje óptimo para los estudiantes. A continuación, se describen los recursos disponibles:

- Recursos físicos.
 - a. Salones de clase. Las aulas están equipadas con mobiliario adecuado y capacidad suficiente para albergar a los estudiantes de manera cómoda. Cada una de ellas cuenta con equipos de proyección para facilitar la enseñanza.
 - b. Tecnología. Disponibilidad de equipos audiovisuales y salas de sistemas para uso docente y estudiantil, permitiendo la realización de actividades interactivas.
- Biblioteca
 - a. Colección bibliográfica. La biblioteca cuenta con una amplia colección de libros, revistas, y publicaciones especializadas en administración y disciplinas afines.
 - b. Recursos digitales. Acceso a bases de datos y recursos electrónicos que complementan el aprendizaje y la investigación de los estudiantes.
- Áreas comunes
 - a. Salas de estudio. Espacios destinados al estudio individual y grupal, equipados con mesas, sillas y conexiones eléctricas.
 - b. Áreas de reunión. Espacios adecuados para reuniones y trabajos en grupo, facilitando la colaboración entre equipos académicos.
- Oficinas administrativas.
 - a. Unidades académicas. Oficinas destinadas a la administración de los programas, atención y apoyo a los estudiantes en trámites administrativos y académicos.
 - b. Espacio para docentes. Área para el personal docente equipada con los recursos necesarios para el desarrollo de sus funciones.

Ambientes de aprendizaje.

- Aulas virtuales.
 - a. Plataforma E-Learning. Uso de la plataforma Moodle que facilita la implementación de los resultados de aprendizaje, al tiempo que permite la interacción entre estudiantes y docentes fuera del aula física.
 - b. Recursos digitales. Materiales de estudio, foros de discusión y actividades disponibles en línea.
- Espacios para capacitación. Ambientes físicos y virtuales destinados a la realización de talleres, seminarios y conferencias que complementan la formación académica.
- Interacción con expertos. Oportunidades para interactuar con profesionales y expertos en el campo de la administración y la contaduría.

- Vinculación con empresas. Convenios con empresas e instituciones para la realización de prácticas académicas y profesionales, brindando a los estudiantes experiencias reales en el ámbito laboral.

5. ASEGURAMIENTO DE LA CALIDAD

El proceso de autoevaluación es clave para garantizar la calidad y la mejora continua del programa. Las estrategias y criterios diseñados para la evaluación periódica de los objetivos, procesos y logros del programa se describen a continuación:

Tabla 4. Estrategias para evaluación del programa

Estrategias de evaluación	Evaluación continua	Monitoreo regular	Implementación de un sistema de monitoreo continuo para identificar áreas de mejora.
		Autoevaluación del programa	Realización de autoevaluaciones bianuales de programa asegurando la alineación con las necesidades del mercado laboral y los estándares académicos.
	Participación de actores clave	Participación de la comunidad académica	Inclusión de estudiantes, docentes, egresados, administrativos, sector productivo en el proceso de autoevaluación para obtener una perspectiva integral y participativa.
		Retroalimentación externa	Recopilación de opiniones y sugerencias de egresados y empleadores para enriquecer el proceso de evaluación.

Fuente: Elaboración propia con base en Comité Curricular Administración de Empresas (2020)

Tabla 5. Criterios para evaluación del programa

Criterios de evaluación	Relevancia y pertinencia	Actualización curricular	Evaluación de la pertinencia y actualización del currículo en función de las tendencias del sector y demandas del sector productivo.
		Contenido académico	Revisión de calidad y pertinencia de los recursos utilizados en el programa.
	Eficacia y eficiencia	Logro de objetivos	Medición del grado de cumplimiento de objetivos y resultados de aprendizaje del programa.

		Uso de recursos	Evaluación de la eficiencia en el uso de los recursos asignados al programa.
	Satisfacción de los estudiantes	Encuestas de opinión	Realización de encuestas para mediar el grado de satisfacción de los estudiantes del programa.
		Análisis de desempeño	Medición de tasas de deserción, de retención, de graduación, empleabilidad de los egresados del programa, entre otros.

Fuente: Elaboración propia con base en Comité Curricular Administración de Empresas (2020)

Tabla 6. Procedimientos para evaluación del programa

Procedimientos de evaluación	Recopilación de información	Actualización curricular	Evaluación de la pertinencia y actualización del currículo en función de las tendencias del sector y demandas del sector productivo.
		Contenido académico	Revisión de calidad y pertinencia de los recursos utilizados en el programa.
	Análisis	Logro de objetivos	Medición del grado de cumplimiento de objetivos y resultados de aprendizaje del programa.
		Uso de recursos	Evaluación de la eficiencia en el uso de los recursos asignados al programa.
	Elaboración de informes y retroalimentación	Encuestas de opinión	Realización de encuestas para mediar el grado de satisfacción de los estudiantes del programa.
		Análisis de desempeño	Medición de tasas de deserción, de retención, de graduación, empleabilidad de los egresados del programa, entre otros.
	Implementación de mejoras	Planes de acción	Desarrollo e implementación de planes basados en los hallazgos de la autoevaluación.
		Seguimiento y revisión	Establecimiento de sistema de seguimiento para asegurar la implementación efectiva de las mejoras propuestas.

REFERENCIAS

Acosta, M. (2012). Desarrollo del pensamiento contable: ¿hacer o saber contable?*

Revista Activos, 19, 129-155.

Barrios Álvarez, C., Fúquene Sánchez, T., & Lemos de la Cruz, J. E. (2010). Desarrollo de la investigación contable en el Centro Colombiano de Investigación Contable.

Contaduría y administración, 231, 151-177.

Bedoya Parra, L. A., Serna Mendoza, C. A., & Mejía Soto, E. (2016). *Contabilidad y Sustentabilidad. Un enfoque desde las T3C*. Unilibre Seccional Pereira.

[https://repository.unilibre.edu.co/bitstream/handle/10901/19161/CONTABILIDAD%20Y%20SUSTENTABILIDAD.pdf?sequence=1&isAllowed=y#:~:text=\(Naciones%20Unidas%2C%202015%2C%2033,recursos%20ambientales%2C%20sociales%20y%20económicos.](https://repository.unilibre.edu.co/bitstream/handle/10901/19161/CONTABILIDAD%20Y%20SUSTENTABILIDAD.pdf?sequence=1&isAllowed=y#:~:text=(Naciones%20Unidas%2C%202015%2C%2033,recursos%20ambientales%2C%20sociales%20y%20económicos.)

Cepeda, A. M. B. (2011). *Desarrollo sostenible y formación contable: Importancia, análisis y propuesta desde la Pontificia Universidad Javeriana* [Pontificia Universidad Javeriana].

<https://repository.javeriana.edu.co/bitstream/handle/10554/9556/tesis465.pdf?sequence=1&isAllowed=y>

Comité curricular Contaduría Pública. (2020). *Documento maestro para renovación de registro calificado del programa de Contaduría Pública por ciclos*. Unidad de Administración y Contaduría.

García, Á. D. R., Alvarado, G. E. M., & Murcia, N. M. M. (2017). Las competencias en la formación del profesional contable: Una revisión de las posturas institucionales y educativas en Colombia. *Revista Facultad de Ciencias Económicas*, 25(2), Article 2. <https://doi.org/10.18359/rfce.3070>

González, L. A. (2020). Propuesta de la estructura organizacional para un observatorio de investigación contable en Colombia. *ECONÓMICAS CUC*, 41(2), 83-101.

<https://doi.org/10.17981/econcuc.41.2.2020.Org.5>

González-Campo, C. H., Ico-Brath, D., & Murillo-Vargas, G. (2022). Integración de los objetivos de desarrollo sostenible (ODS) para el cumplimiento de la agenda 2030 en las universidades públicas colombianas. *Formación universitaria*, 15(2), 53-60.

<https://doi.org/10.4067/S0718-50062022000200053>

Mayor-Ríos, J. A., Pacheco-Ortiz, D. M., Patiño-Vanegas, J. C., & Ramos-y-Yovera, S. E. (2019). Análisis de la integración del Big Data en los programas de contaduría pública en universidades acreditadas en Colombia. *Revista CEA*, 5(9), Article 9.

<https://doi.org/10.22430/24223182.1256>

Moreno Cely, G. A. M., & Gutiérrez Rodríguez, R. E. G. (2020). Estudio prospectivo de la tecnología en la educación superior en Colombia al 2050. *Revista Universidad y Empresa*, 22(38), Article 38.

<https://doi.org/10.12804/revistas.urosario.edu.co/empresa/a.7583>

Patiño Jacinto, R. A., Valero Zapata, G. M., Acosta Sahamuel, M. G., Parra Acosta, J. F., & Bautista, J. A. (2017). Revisión de literatura sobre educación contable en Colombia. *Revista Activos*, 14(26), 61-99. <https://doi.org/10.15332/25005278/3972>

Pinzón-Medina, R. M. (2020). La Profesión de la contaduría pública colombiana en el marco bioético emergente de la industria farmacéutica. *Producción + Limpia*, 15(1), 82-92. <https://doi.org/10.22507/pml.v15n1a6>

The Future of Jobs Report 2023. (2024). World Economic Forum.

<https://www.weforum.org/publications/the-future-of-jobs-report-2023/>

Valenzuela, L. (2015). *La revisoría fiscal en Colombia: Una figura de control integral que se resiste a desaparecer (The Statutory Auditor in Colombia: An Integral Control*



Figure that Refuses to Disappear (SSRN Scholarly Paper 2707242).

<https://doi.org/10.2139/ssrn.2707242>

Yépez Ruíz, I. I., Pérez Llanos, A. J., Arce Nader, J. E., Muñoz Guzman, M., Morales

Cálaho, N. A., Romero Díaz, E. P., & Perez Peralta, C. M. (2018). *Enfoques, teorías y perspectivas de la Contaduría Pública y sus Programas Académicos.*

CORPORACIÓN UNIVERSITARIA DEL CARIBE CECAR.

<https://doi.org/10.21892/9789588557670>