



# **ANUARIO ESTADÍSTICO 2021**



[www.intep.edu.co](http://www.intep.edu.co)



## Contenido

Lista de Tablas.....	3
Lista de Figuras.....	4
Presentación .....	7
1. Calidad y pertinencia.....	8
1.1 Programas académicos vigentes. ....	8
1.2 Población estudiantil en el 2021 .....	10
1.2.1 Estudiantes matriculados .....	12
<b>1.2.2 Caracterización de los estudiantes activos.....</b>	<b>21</b>
1.2.3 Estudiantes de primer ingreso .....	25
1.2.4 Aspirantes .....	31
<b>1.2.5 Pasantías o Prácticas Empresariales.....</b>	<b>41</b>
1.2.6 Graduados.....	42
1.2.7 Tasa de retención .....	47
1.4 Recursos bibliográficos .....	49
2. Resultados de las pruebas Saber TyT y Saber Pro.....	55
2.1 Prueba Saber TyT .....	58
2.2 Prueba Saber Pro .....	59
3. Infraestructura .....	60



# Instituto de Educación Técnica Profesional de Roldanillo, Valle - INTEP

Establecimiento Público Departamental  
Nit. 891.902.811-0

## Lista de Tablas

<b>Tabla 1 Programas académicos con registro SNIES vigente a finales del año 2019. ....</b>	<b>8</b>
<b>Tabla 2 Promedio del puntaje global y percentil global. ....</b>	<b>55</b>
<b>Tabla 3 Estudiantes inscritos y que presentaron las pruebas. ....</b>	<b>55</b>
<b>Tabla 4 Distribución de áreas.....</b>	<b>61</b>



## Lista de Figuras

Figura 1 Histórico del total de estudiantes matriculados en <b>ambos</b> periodos académicos del 2010 al 2021. ....	11
Figura 2 Total de estudiantes matriculados en ambos periodos. Se puede observar el predominio de las mujeres en la población estudiantil (60.0 % en el 2021-1 y 60.7 % en el 2021-2.).....	12
Figura 3 Total de matriculados por ciudad y género. La sede principal tenía el 35.7 % del total de los estudiantes en el 2021-2, seguido por Cali con el 16.0 % en el mismo periodo.....	13
Figura 4 Matriculados por ciudad en programas Técnico Profesional en ambos periodos académicos del 2021. El programa con más estudiantes es T. P. en Procesos Administrativos, seguido por T. P. en Contabilidad y Costos.....	14
Figura 5 Matriculados por género en programas Técnico Profesional en 2021.....	15
Figura 6 Matriculados por ciudad en programas tecnológicos en ambos periodos académicos del 2021. El programa con más estudiantes es la Tecnología en Gestión Empresarial (205 estudiantes en 2021-2).....	16
Figura 7 Matriculados por género en programas Tecnológicos en 2021. ....	17
Figura 8 Matriculados por ciudad en programas Profesional Universitario en ambos periodos académicos de 2021. El programa con más estudiantes es Administración de Empresas (158 estudiantes en 2021-2), seguido por Contaduría Pública (146 estudiantes en 2021-2). ....	18
Figura 9 Matriculados por género en programas Profesional Universitario en 2021. ....	19
Figura 10 Matriculados por nivel y género en ambos periodos académicos de 2021. ....	20
Figura 11 Matriculados por jornada en ambos periodos académicos de 2021. La jornada nocturna es la que más estudiantes tiene, seguida por la de fin de semana. ....	21
Figura 12 Estrato socioeconómico de los estudiantes activos del 2015-1 al 2020-1. ....	22
Figura 13 Nivel educativo de las madres de los estudiantes del 2015-1 al 2021-1. ....	23
Figura 14 Nivel en la prueba Saber 11 de los estudiantes al ingresar a la institución, del 2015-1 al 2021-1. ....	24
Figura 15 Total de inscritos y matriculados por primera vez por periodo académico. En total hubo 2829 inscritos, de los cuales se matricularon 2493, es decir, el 88.1 % de los inscritos inició estudios en la institución. No hubo variación en el porcentaje con relación al año 2020. ....	25
Figura 16 Estudiantes matriculados por primera vez en programas Técnico Profesional durante el 2021. El programa con más estudiantes nuevos es T. P. en Procesos Administrativos (627), seguido por el de T. P. en Contabilidad y Costos (376). ....	26
Figura 17 Estudiantes matriculados por primera vez en programas Tecnológicos durante el 2021. El programa con más estudiantes nuevos es la Tecnología en Gestión Contable.....	27
Figura 18 Estudiantes matriculados por primera vez en programas de Profesional Universitario durante el 2021. El programa con más estudiantes nuevos es Administración de Empresas. ....	28
Figura 19 Matriculados por primera vez de acuerdo con el nivel de formación durante el 2021. ...	29



Figura 20

Matrículas de estudiantes nuevos según la jornada de estudio durante el 2021.....	30
Figura 21 Aspirantes inscritos durante ambos periodos académicos de 2021, clasificados por género. El 50.2 % corresponde a mujeres, un incremento del 3 % con relación al año anterior.....	31
Figura 22 Aspirantes inscritos durante ambos periodos académicos de acuerdo con el nivel de formación en 2021.....	32
Figura 23 Inscritos por ciudad y género en ambos periodos académicos de 2021.....	33
Figura 24 Inscritos durante ambos periodos académicos por jornada y género en el 2021.....	34
Figura 25 Aspirantes inscritos a programas Técnico Profesional por periodo académico y género durante el 2021.....	35
Figura 26 Aspirantes inscritos a programas Tecnológicos por periodo académico y género durante el 2021.....	36
Figura 27 Aspirantes inscritos a programas Profesional Universitario por periodo académico y género durante el 2021. ....	37
Figura 28 Inscritos a programas Técnico Profesional durante ambos periodos académicos del 2021. ....	38
Figura 29 Aspirantes inscritos a programas tecnológicos por sede durante el 2021.....	39
Figura 30 Aspirantes inscritos a programas Profesional Universitario por sede durante el 2021. ..	40
Figura 32 Estudiantes graduados por año del 2009 al 2021.....	42
Figura 33 Evolución del número de graduados del 2009 al 2021 por nivel de formación. ....	43
Figura 34 Número de graduados por nivel de formación durante el 2021.. ....	43
Figura 35 Graduados de programas Técnico Profesional en el 2021. ....	44
Figura 36 Graduados de programas tecnológicos durante el 2021.....	45
Figura 37 Graduados de programas Profesional Universitario durante el 2021. ....	45
Figura 38 Graduados por ciudad durante el año de 2021. ....	46
Figura 39 Histórico de tasas de retención y deserción anuales de estudiantes hasta el 2020-2. En este periodo la tasa de deserción fue del 15.7%. ....	47
Figura 40 Histórico de tasas de retención y ausentismo intersemestral hasta el periodo 2020-2, donde se ubicó en el 21.2 %. ....	48
Figura 41 Consultas internas por tipo de usuario o programa durante el 2021, con un total de 487. ....	50
Figura 42 Préstamos externos (consultas externas) durante el 2021, con un total de 695.....	51
Figura 43 Consultas de la hemeroteca durante el 2021, para un total de 166. ....	52
Figura 44 Número de libros por tiempo de lectura en los libros en línea de AlphaCloud durante el 2021, para un total de 373 sesiones con una duración de 56 horas para 83 libros. ....	53
Figura 45 Consultas de libros electrónicos de Pearson durante el 2021, para un total 1497 consultas a 197 libros.....	54
Figura 46 Puntaje global promedio en pruebas Saber Pro y TyT en 2021.....	56



	Figura 47 Percentil global nacional y por grupo de referencia en pruebas Saber Pro y TyT en 2021. No se publicaron los percentiles por grupo de referencia ni en la prueba Saber Pro ni en Saber TyT.....	56
	Figura 48 Percentil global nacional y por grupo de referencia en ambas pruebas por ciudad de los estudiantes. No se publicaron los percentiles por grupo de referencia en ninguna de las pruebas.	56
	Figura 49 Número de estudiantes con resultados en pruebas Saber Pro y TyT por ciudad en 2021. ....	56
	Figura 50 Número de estudiantes con resultados en pruebas Saber Pro y TyT por programa en 2021. ....	56
	Figura 51 Promedio de puntajes por módulos en pruebas Saber Pro y TyT en 2021.....	57
	Figura 52 Niveles de desempeño en el módulo de Comunicación escrita en pruebas Saber Pro y TyT.....	57
	Figura 53 Niveles de desempeño en el módulo de Inglés en pruebas Saber Pro y TyT.....	57
	Figura 54 Puntajes por módulo y ciudad en pruebas Saber TyT en 2021.....	58
	Figura 55 Puntaje por módulo y programas Técnico Profesional y Tecnológicos en pruebas Saber TyT 2021.....	58
	Figura 56 Percentiles nacionales para pruebas Saber TyT por programa. ....	58
	Figura 57 Puntaje global en pruebas Saber TyT por programa.....	58
	Figura 58 Puntajes globales en competencias genéricas en prueba Saber Pro por programa. ....	59
	Figura 59 Puntaje en competencias genéricas por ciudad durante el 2021.....	59
	Figura 60 Percentil global nacional por programa en 2021. No se publicaron resultados de percentil por grupo de referencia.....	59



## Presentación

El Instituto de Educación Técnica Profesional de Roldanillo, INTEP, a través de la Oficina de Planeación, pone a disposición de toda la comunidad educativa y a los grupos de interés que se relacionan directa o indirectamente con nuestra institución, el Anuario Estadístico correspondiente a la gestión de la institución en el año 2021.

Este documento contiene las principales estadísticas de la Institución como: Población Estudiantil, resultados de las pruebas Saber TyT y Saber Pro, Recursos Humanos, Bienestar Universitario, Unidades Académicas, Infraestructura, Centro de Biblioteca y Recursos Financieros, y es un instrumento fundamental para ayudar al análisis, evaluación y proyección institucional.

Nuevamente invitamos a todas las dependencias administrativas y unidades académicas, para que tengan como referente este anuario estadístico para sus trabajos de evaluación de resultados y proyección de las acciones futuras. Este esfuerzo que se hace para recopilar, consolidar y procesar la información aquí suministrada es básicamente para aportar, desde la Oficina de Planeación, una herramienta de gestión importante dentro del desarrollo institucional y por ello también estamos abiertos a recibir las sugerencias que conduzcan a mejorar en los años siguientes, tanto en sus componentes como en su estructura, al correo electrónico [planeación@intep.edu.co](mailto:planeación@intep.edu.co). Agradecemos a todas las dependencias que facilitaron su información para poder actualizar la publicación de este anuario.

A través de la página web de la institución se puede acceder a la versión electrónica del Anuario Estadístico, en la dirección: <http://www.intep.edu.co>. Lo invitamos a consultarlo y esperamos sea de mucha utilidad para todos sus lectores.

Una vez más agradecemos muy especialmente a todas las dependencias que contribuyeron con sus acopios estadísticos, los cuales nos han permitido, por un lado, realizar este documento y, por el otro, actualizar los datos de la Institución.

**José Julián Gil Salcedo**  
**Oficina de Planeación y Estadística**

*Comprometidos con la Excelencia*



## 1. Calidad y pertinencia

### 1.1 Programas académicos vigentes.

Al finalizar el año 2021 la institución contaba con 32 programas académicos con registro calificado vigente en diez ciudades de cuatro departamentos. De estos, trece corresponden al nivel Técnico Profesional, doce a Tecnología y siete a Profesional Universitario.

Tabla 1 Programas académicos con registro SNIES vigente a finales del año 2019.

	Programa	Semes tres	Nivel	Código SNIES	Resol. de aprobación	Fecha	Vigencia	Municipios a ofertar
<b>Unidad de Administración y Contaduría</b>								
1	Técnica Profesional en Procesos Administrativos	4	I	<u>14184</u>	19353	24/11/2015	7 años	Roldanillo, Cali y Dagua
2	Técnico Profesional en Contabilidad y Costos	4	I	<u>20843</u>	12983	19/07/2021	7 años	Cali
3	Técnico Profesional en Contabilidad y Costos	4	I	<u>51634</u>	14578	11/08/2021	7 años	El Dovio
4	Técnico Profesional en Contabilidad y Costos	4	I	<u>54251</u>	12986	19/07/2021	7 años	Roldanillo, La Unión, Pereira
5	Técnico Profesional en Servicios Turísticos y Hoteleros	4	I	<u>104752</u>	10563	14/07/2015	7 años	Roldanillo
6	Tecnología en Gestión Empresarial	3	II	<u>52707</u>	024223	23/12/2021	7 años	Roldanillo, Cali y Dagua
7	Tecnología en Gestión Contable	3	II	<u>52586</u>	12987	19/07/2021	7 años	Roldanillo, La Unión, Pereira
8	Tecnología en Gestión Contable	3	II	<u>102395</u>	12984	19/07/2021	7 años	Cali
9	Tecnología en Gestión Contable	3	II	<u>102397</u>	12989	19/07/2021	7 años	El Dovio
10	Contaduría Pública	3	III	<u>102396</u>	12985	19/07/2021	7 años	Cali
11	Contaduría Pública	3	III	<u>102392</u>	12990	19/07/2021	7 años	El Dovio
12	Contaduría Pública	3	III	<u>53026</u>	12988	19/07/2021	7 años	Roldanillo, La Unión, Pereira





# Instituto de Educación Técnica Profesional de Roldanillo, Valle - INTEP

Establecimiento Público Departamental  
Nit. 891.902.811-0

13	Administración de Empresas	3	III	<u>53688</u>	001123	03/02/2022	7 años	Roldanillo, Cali y Dagua
<b>Unidad de Ciencias Ambientales y Agropecuarias</b>								
14	Técnico Profesional en Producción Agropecuaria	4	I	<u>2268</u>	10538	14/07/2015	7 años	Roldanillo
15	Técnico Profesional en Producción Agrícola	4	I	<u>53886</u>	10628	01/06/2016	7 años	Roldanillo, El Águila, El Dovio
16	Técnico Profesional en Producción Agrícola	4	I	53886	2127	06/03/2019	7 años	Florida
17	Técnico Profesional en Procesos Agroindustriales	4	I	<u>54245</u>	1579	07/02/2014	7 años	Roldanillo, Dagua
18	Técnica Profesional en Procesos Agroindustriales	4	I	<u>104152</u>	521	09/01/2015	7 años	Ansermanuevo
19	Técnica Profesional en Procesos Agroindustriales	4	I	<u>104159</u>	530	09/01/2015	7 años	Buenavista
20	Técnica Profesional en Promotoría Ambiental	4	I	<u>104754</u>	10570	14/07/2015	7 años	Buenavista
21	Técnico Profesional en Promotoría Ambiental	4	I	<u>53887</u>	1265	28/01/2016	7 años	Roldanillo, El Dovio
22	Tecnología en Gestión Agroindustrial	3	II	<u>104151</u>	520	09/01/2015	7 años	Ansermanuevo
23	Tecnología en Producción y Gestión Agropecuaria	3	II	<u>51798</u>	10537	14/07/2015	7 años	Roldanillo
24	Tecnología en Gestión Agroindustrial	3	II	<u>53775</u>	1578	07/02/2014	7 años	Roldanillo, Dagua
25	Tecnología en Gestión Ambiental	3	II	<u>104893</u>	14075	07/09/2015	7 años	Buenavista
26	Tecnología en Gestión Ambiental	3	II	<u>53884</u>	1248	28/01/2016	7 años	Roldanillo, El Dovio
27	Tecnología en Gestión de la Producción Agrícola	3	II	53885	2128	06/03/2019	7 años	Florida
28	Tecnología en Gestión de la Producción Agrícola	3	II	<u>53885</u>	10716	01/06/2016	7 años	Roldanillo, El Dovio
29	Tecnología en Gestión Agroindustrial	3	II	<u>104158</u>	529	09/01/2015	7 años	Buenavista
30	Profesional en Agroindustria	3	III	<u>103096</u>	1577	07/02/2014	7 años	Roldanillo

*Comprometidos con la Excelencia*

Carrera 7 N° 10-20 PBX (57-2) 229 8586 Ext. 101 Roldanillo, Valle del Cauca Colombia  
www.intep.edu.co - e-mail: rectoria@intep.edu.co



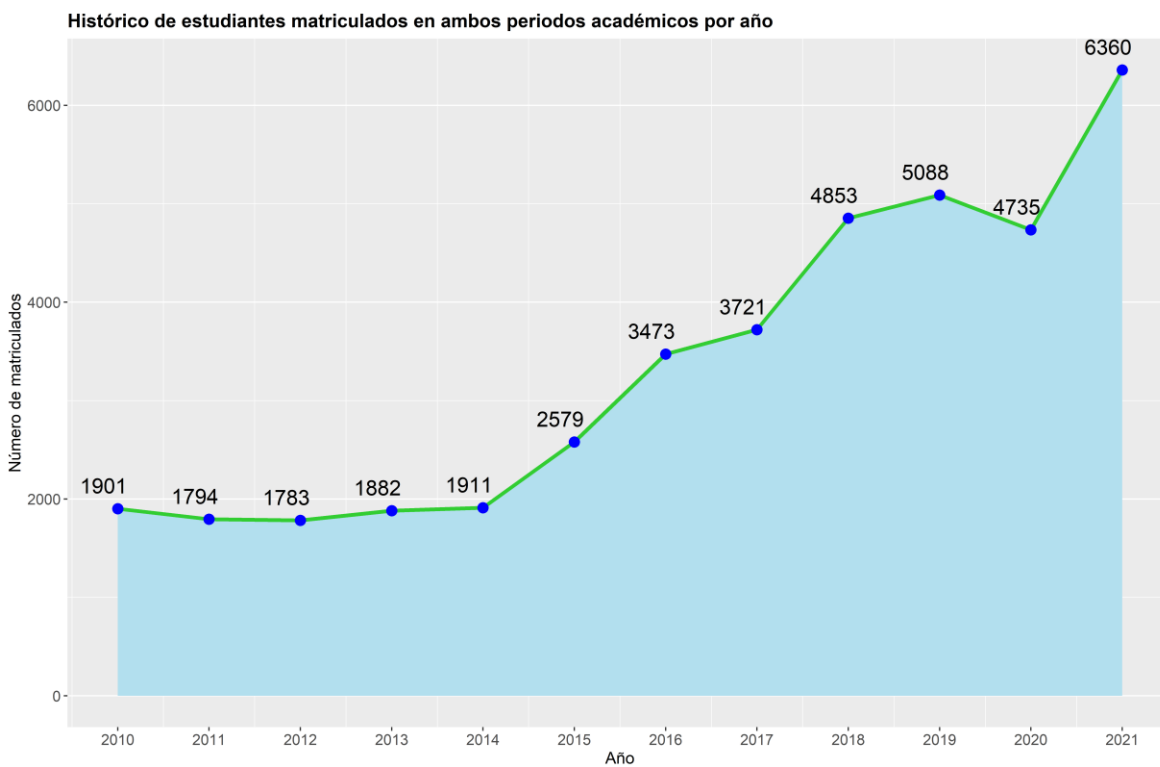
31	Administración Ambiental	3	III	<u>105261</u>	1234	28/01/2016	7 años	Roldanillo, El Dovio
32	Administración Agropecuaria	3	III	<u>53774</u>	10536	14/07/2015	7 años	Roldanillo
<b>Unidad de Sistemas y Electricidad</b>								
14	Técnico Profesional en Expresión Gráfica y Digital	4	I	110696	012174	07/07/2021	7 años	Roldanillo
15	Tecnología en Producción de Animación Digital	3	II	110600	012175	07/07/2021	7 años	Roldanillo
	Profesional en Diseño Visual Digital	3	III	110608	013116	21/07/2021	7 años	Roldanillo

## 1.2 Población estudiantil en el 2021

Al terminar el año 2021 la institución atendió una población de 6360 estudiantes en sus diferentes programas de educación superior, contando con los estudiantes de articulación con la educación media. En el primer periodo académico hubo 3291 estudiantes, mientras que en el segundo periodo fueron 3069. Esto representó un aumento del 34.32 % de estudiantes matriculados con respecto al total del año 2021; ese aumento se debe en gran parte al programas de Matrícula Cero de los gobiernos nacional y departamental.

Se registraron 2829 aspirantes para ingresar a la institución (1988 en el primer periodo y 841 en el segundo). Esto representó un aumento de 35.36 % con respecto a las inscripciones del año anterior.

De los aspirantes inscritos durante el 2021, un total de 1841 se matriculó al primer semestre de los niveles a los que se presentaron (911 en el primer periodo y 930 en el segundo). Esto indica que el 90.4 % de los aspirantes inscritos decidió matricularse.



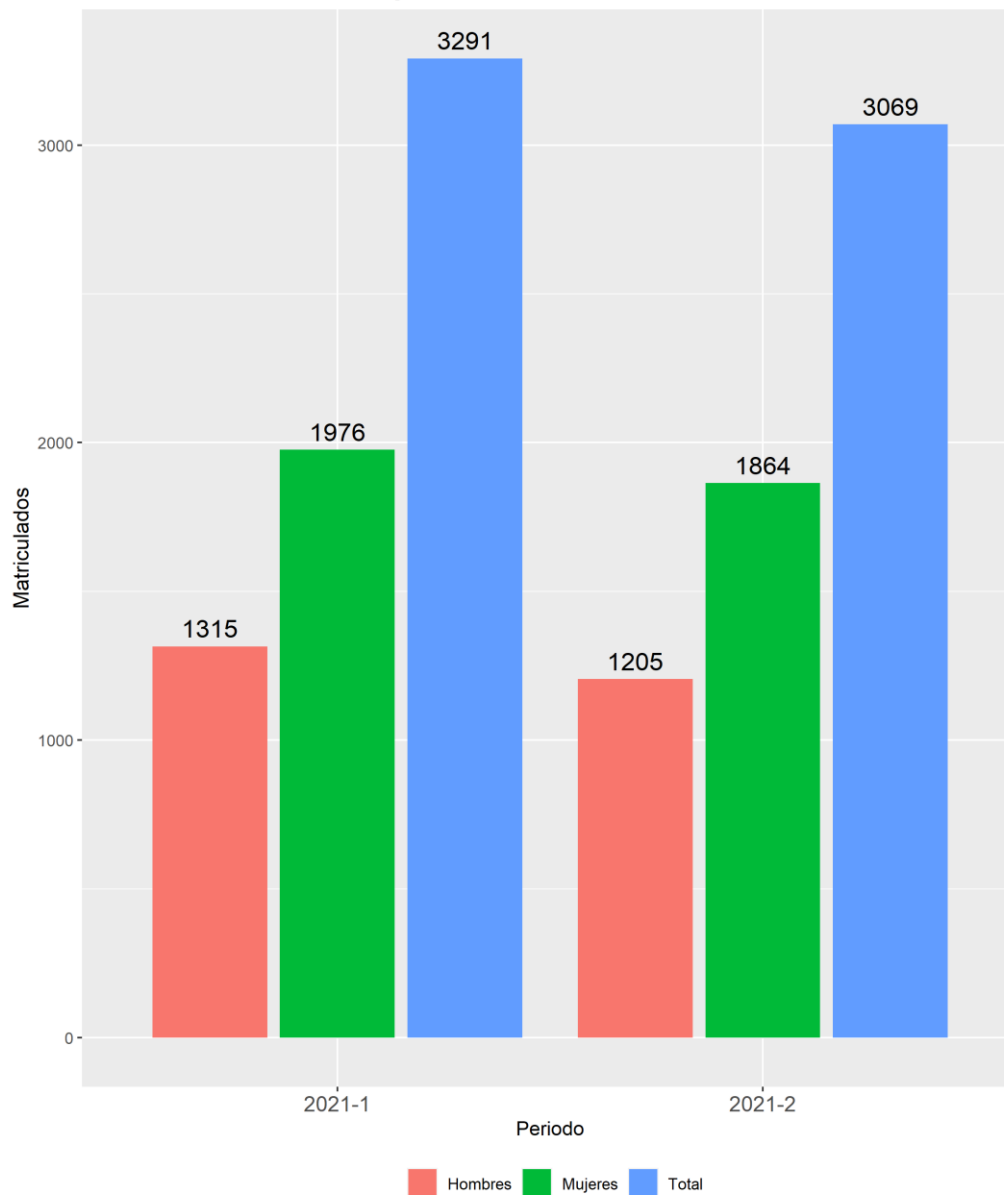
Fuente: Registro y Control Académico

Figura 1 Histórico del total de estudiantes matriculados en **ambos** periodos académicos del 2010 al 2021.



### 1.2.1 Estudiantes matriculados

Total de matriculados por semestre en el año 2021



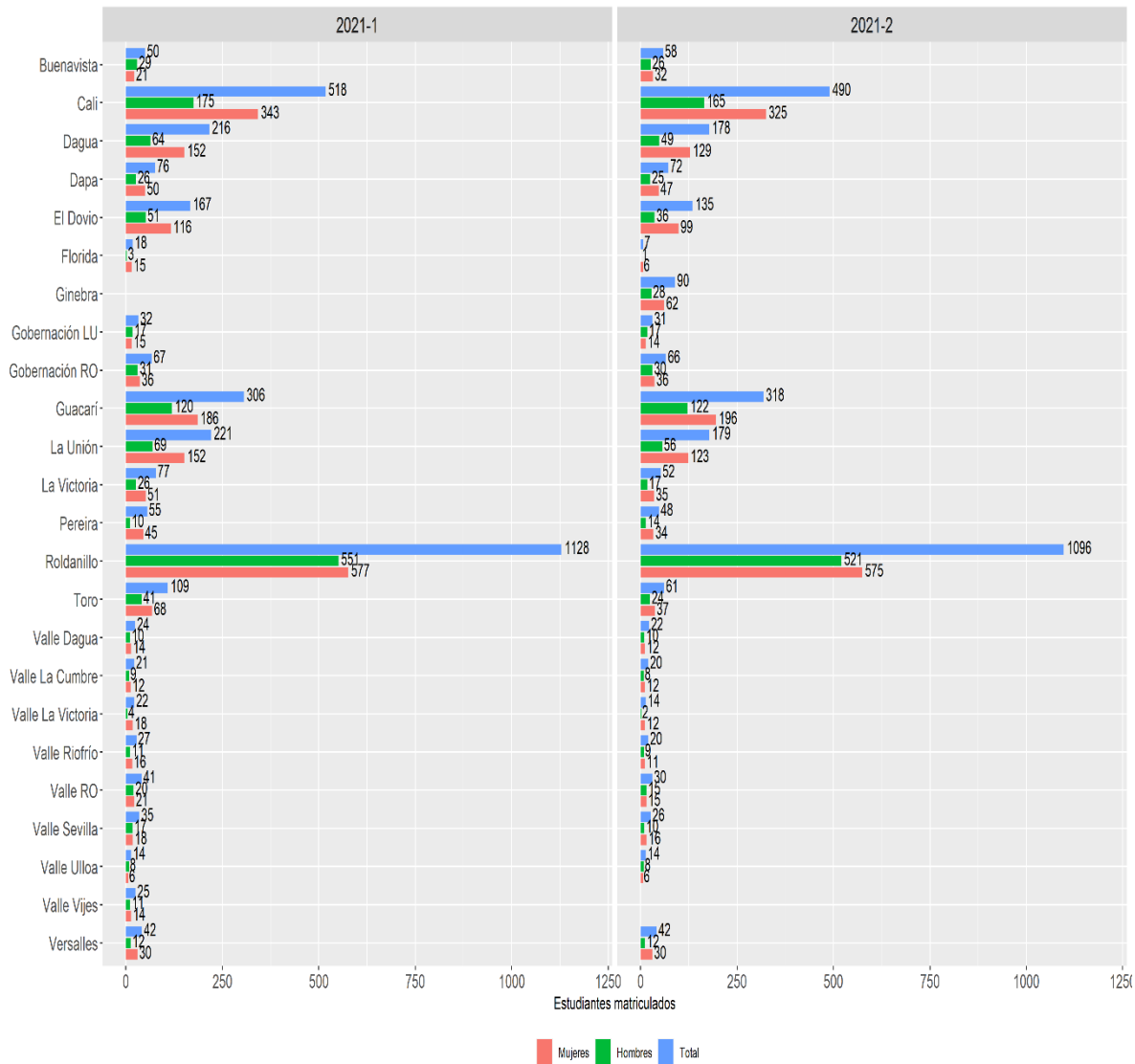
Fuente: Oficina de Registro y Control

Figura 2 Total de estudiantes matriculados en ambos periodos. Se puede observar el predominio de las mujeres en la población estudiantil (60.0 % en el 2021-1 y 60.7 % en el 2021-2.)

*Comprometidos con la Excelencia*



**Número total de estudiantes matriculados por locación**

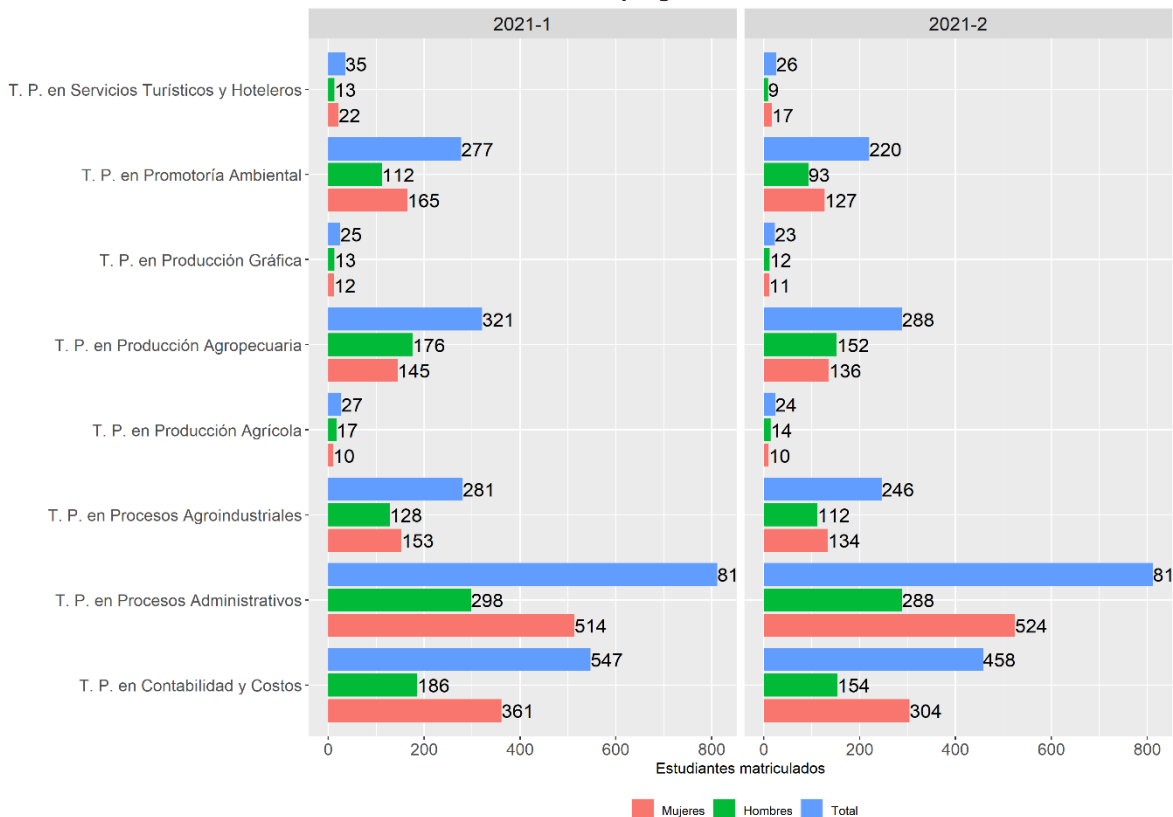


Fuente: Oficina de Registro y Control

Figura 3 Total de matriculados por ciudad y género. La sede principal tenía el 35.7 % del total de los estudiantes en el 2021-2, seguido por Cali con el 16.0 % en el mismo periodo.



**Estudiantes matriculados en programas Técnico Profesional**

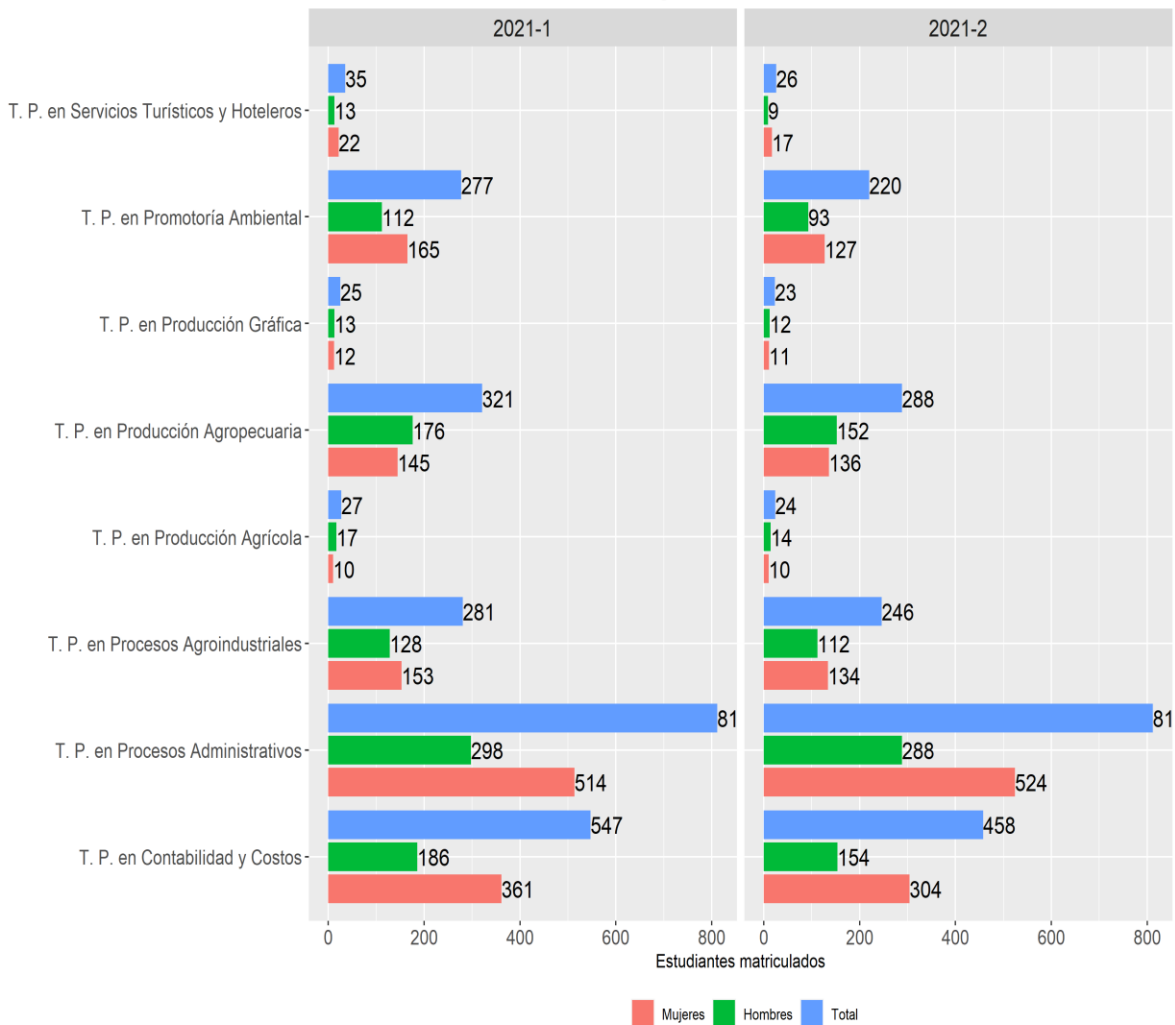


Fuente: Oficina de Registro y Control

*Figura 4 Matriculados por ciudad en programas Técnico Profesional en ambos periodos académicos del 2021. El programa con más estudiantes es T. P. en Procesos Administrativos, seguido por T. P. en Contabilidad y Costos.*



## Estudiantes matriculados en programas Técnico Profesional



Fuente: Oficina de Registro y Control

Figura 5 Matriculados por género en programas Técnico Profesional en 2021.



**Estudiantes por locación en programas de Tecnología**



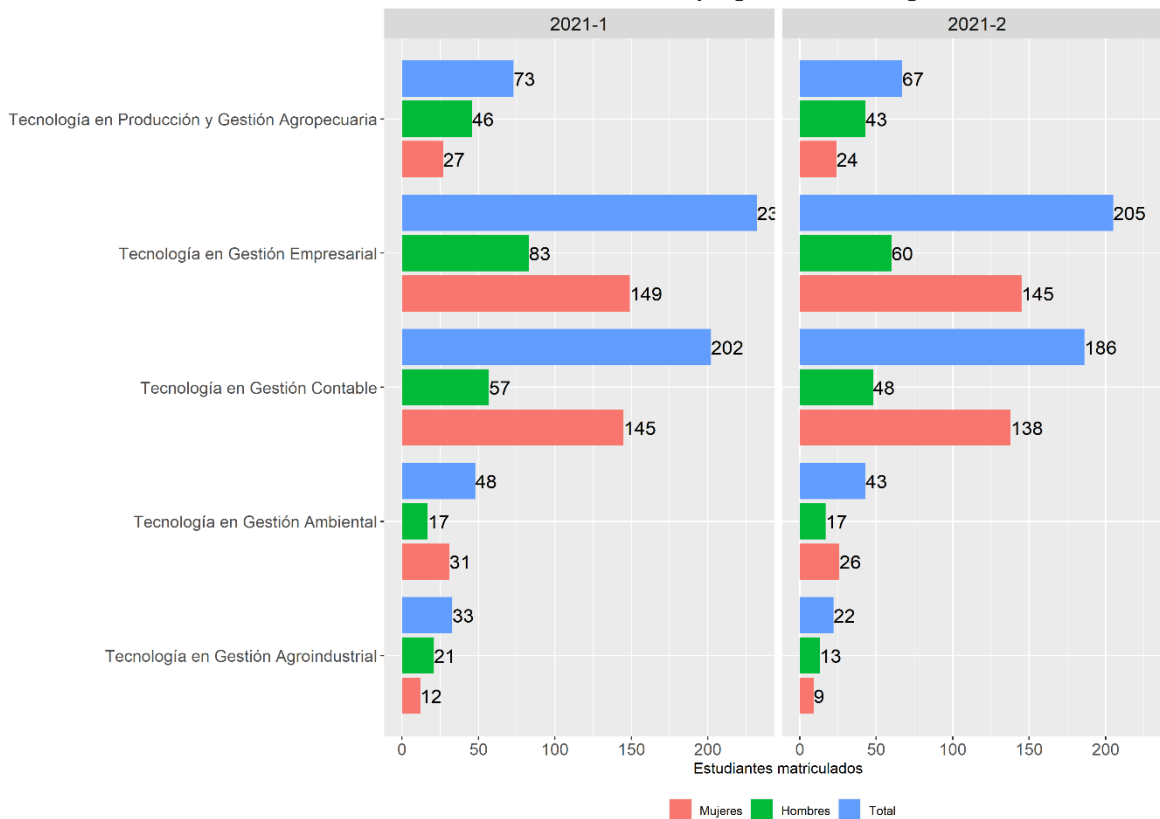
Fuente: Oficina de Registro y Control

Figura 6 Matriculados por ciudad en programas tecnológicos en ambos periodos académicos del 2021. El programa con más estudiantes es la Tecnología en Gestión Empresarial (205 estudiantes en 2021-2).



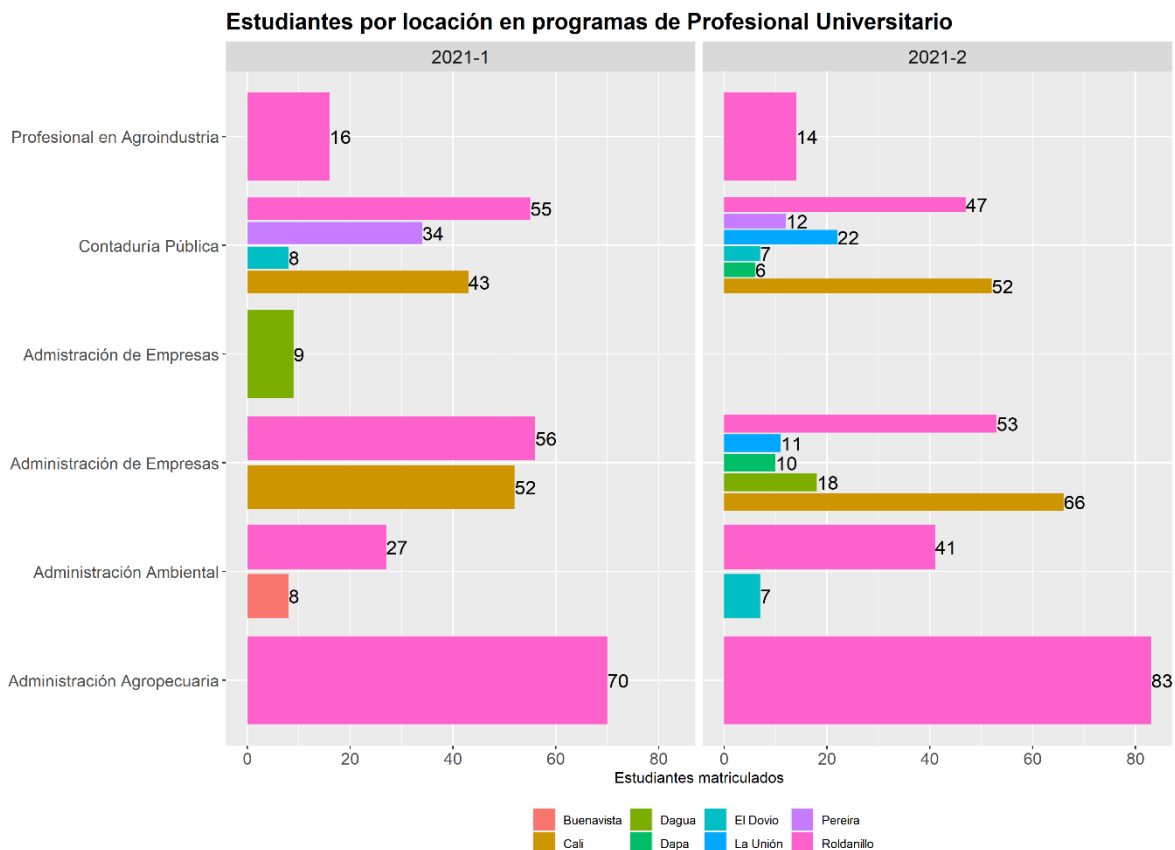


## Estudiantes matriculados en programas Tecnología



Fuente: Oficina de Registro y Control

Figura 7 Matriculados por género en programas Tecnológicos en 2021.



*Figura 8 Matriculados por ciudad en programas Profesional Universitario en ambos periodos académicos de 2021. El programa con más estudiantes es Administración de Empresas (158 estudiantes en 2021-2), seguido por Contaduría Pública (146 estudiantes en 2021-2).*

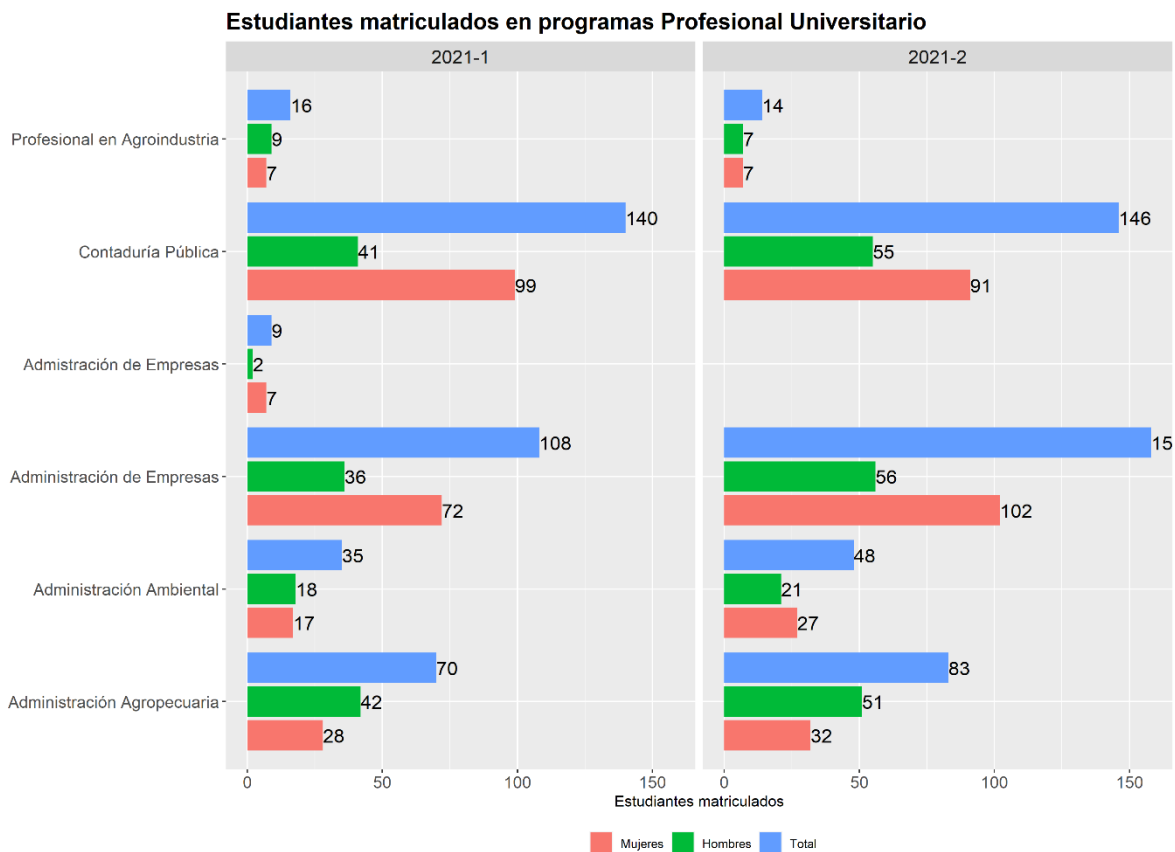
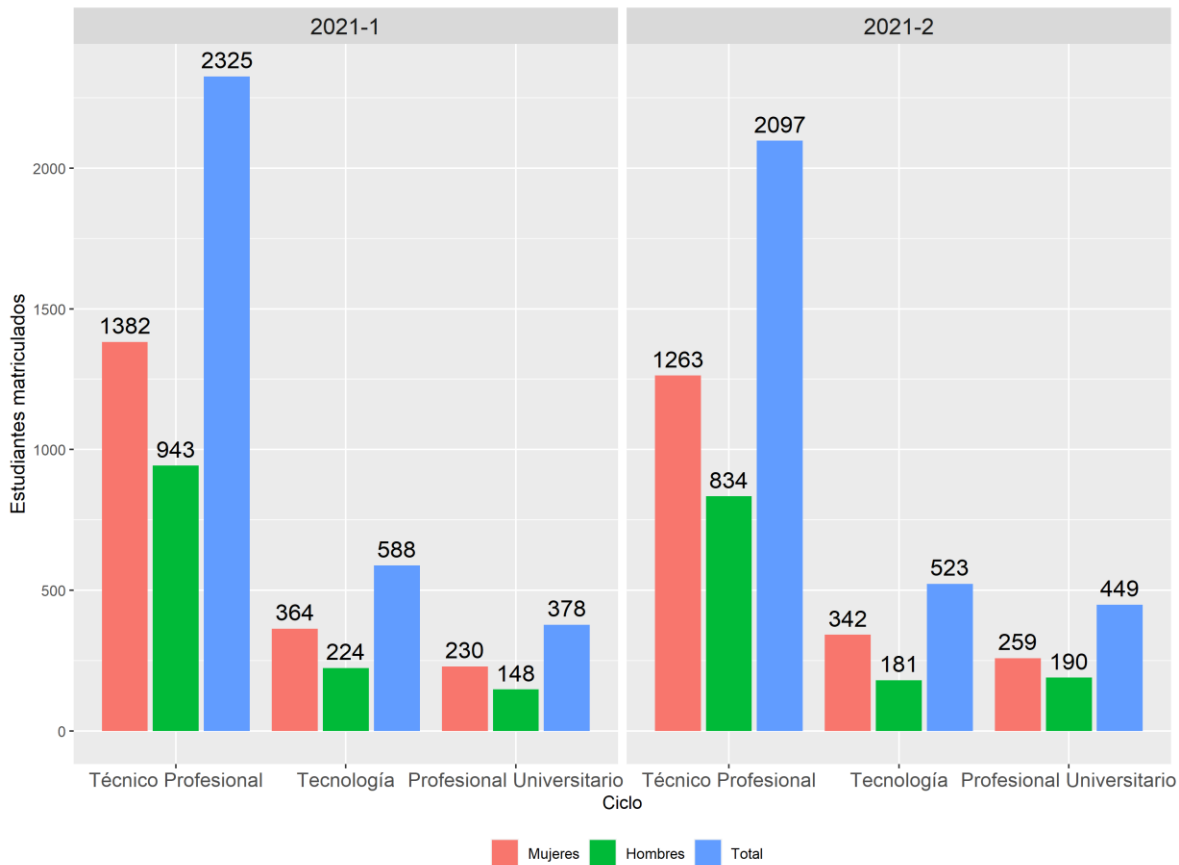


Figura 9 Matriculados por género en programas Profesional Universitario en 2021.



## Número total de estudiantes matriculados por ciclo en 2021

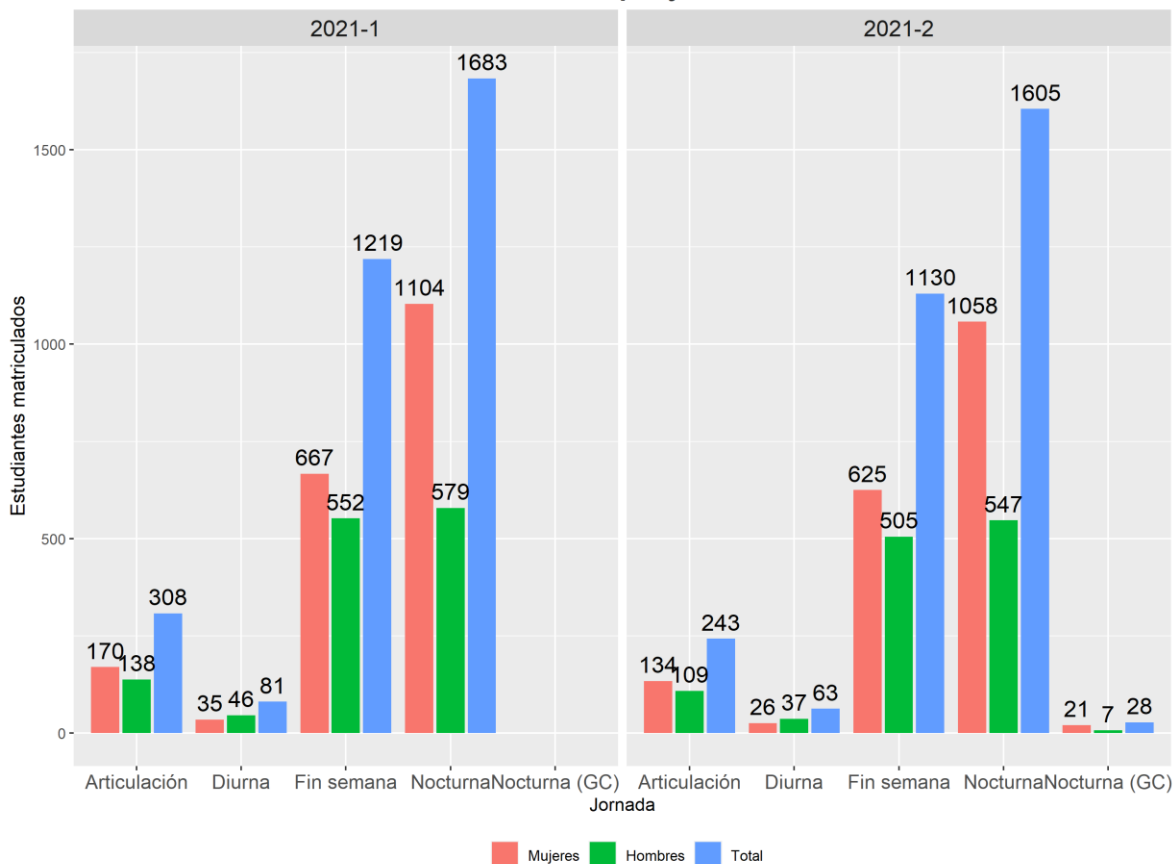


Fuente: Oficina de Registro y Control

Figura 10 Matriculados por nivel y género en ambos periodos académicos de 2021.



### Número total de estudiantes matriculados por jornada en el 2021



Fuente: Oficina de Registro y Control

Figura 11 Matriculados por jornada en ambos periodos académicos de 2021. La jornada nocturna es la que más estudiantes tiene, seguida por la de fin de semana.

## 1.2.2 Caracterización de los estudiantes activos

Los estudiantes de los diferentes programas pueden caracterizarse, entre otras variables, por su estrato socioeconómico (mayoría en estratos 1 y 2), nivel educativo de la madre (primaria y secundaria), que es uno de los principales predictores de deserción escolar, y nivel en las pruebas Saber 11 al ingresar a la Institución (alrededor del 75% tiene un nivel bajo.)



### Estrato

Fuente: SPADIES

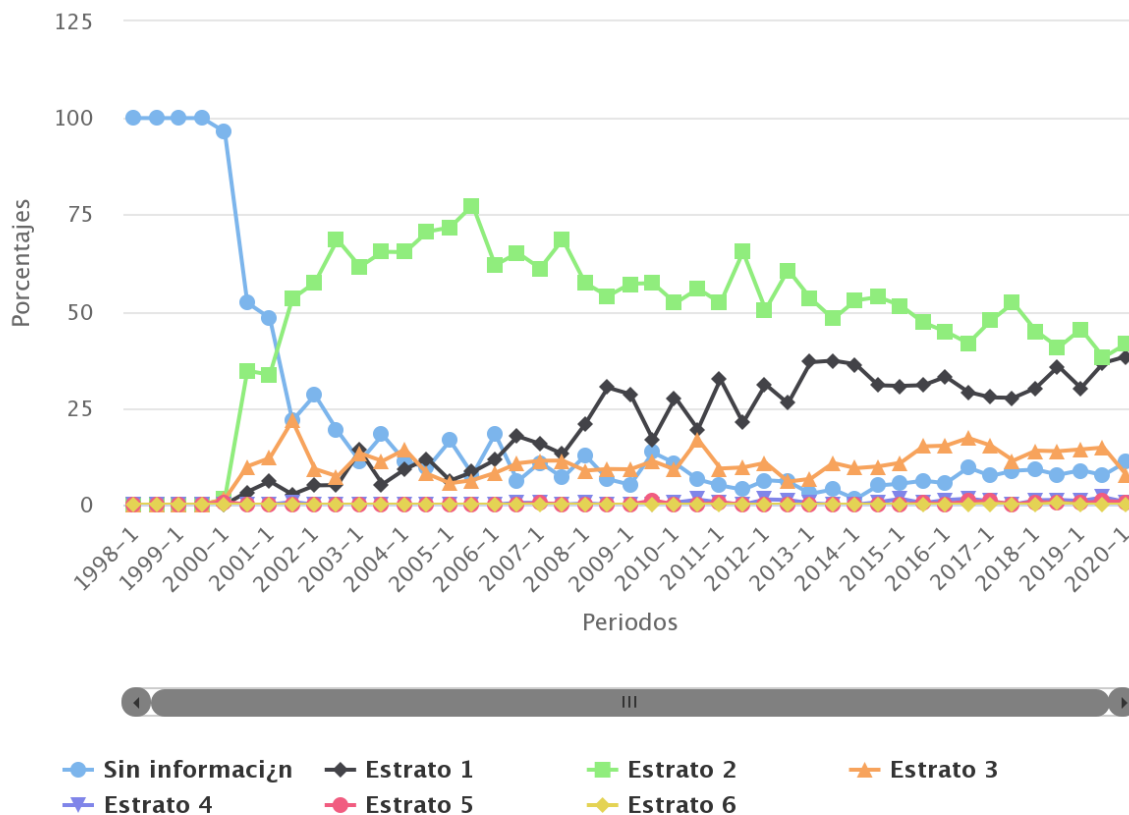
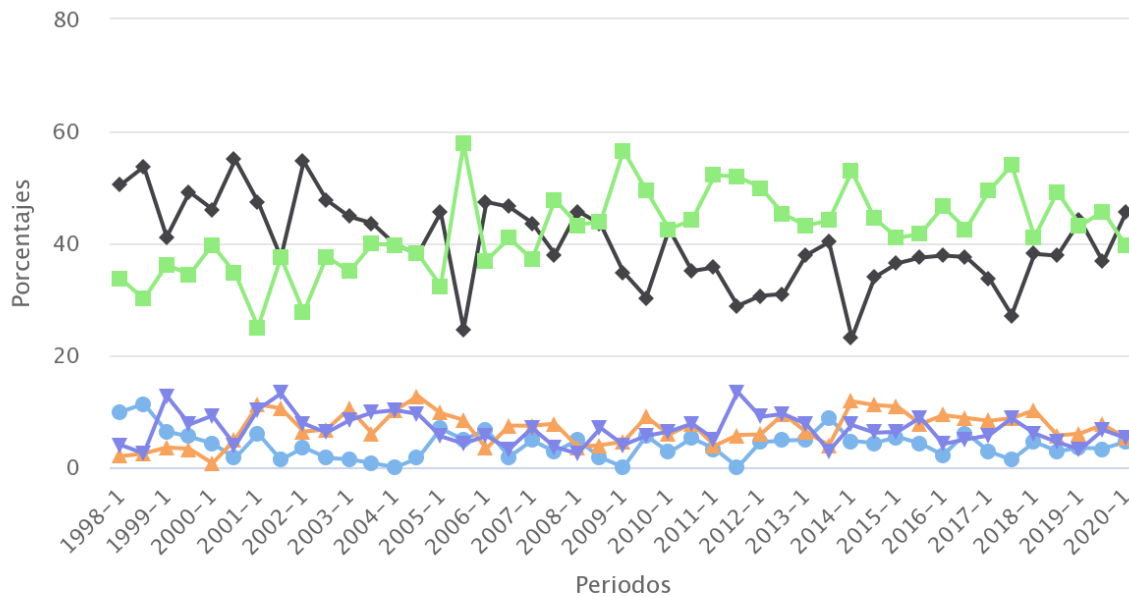


Figura 12 Estrato socioeconómico de los estudiantes activos del 2015-1 al 2020-1.



## Nivel educativo de la madre

Fuente: SPADIES



- Sin información
- ◆ Nivel educativo primaria
- Nivel educativo secundaria
- ▲ Nivel educativo técnico o tecnológico
- ▼ Nivel educativo superior y posgrado

Figura 13 Nivel educativo de las madres de los estudiantes del 2015-1 al 2021-1.



## Clasificación examen de estado

Fuente: SPADIES

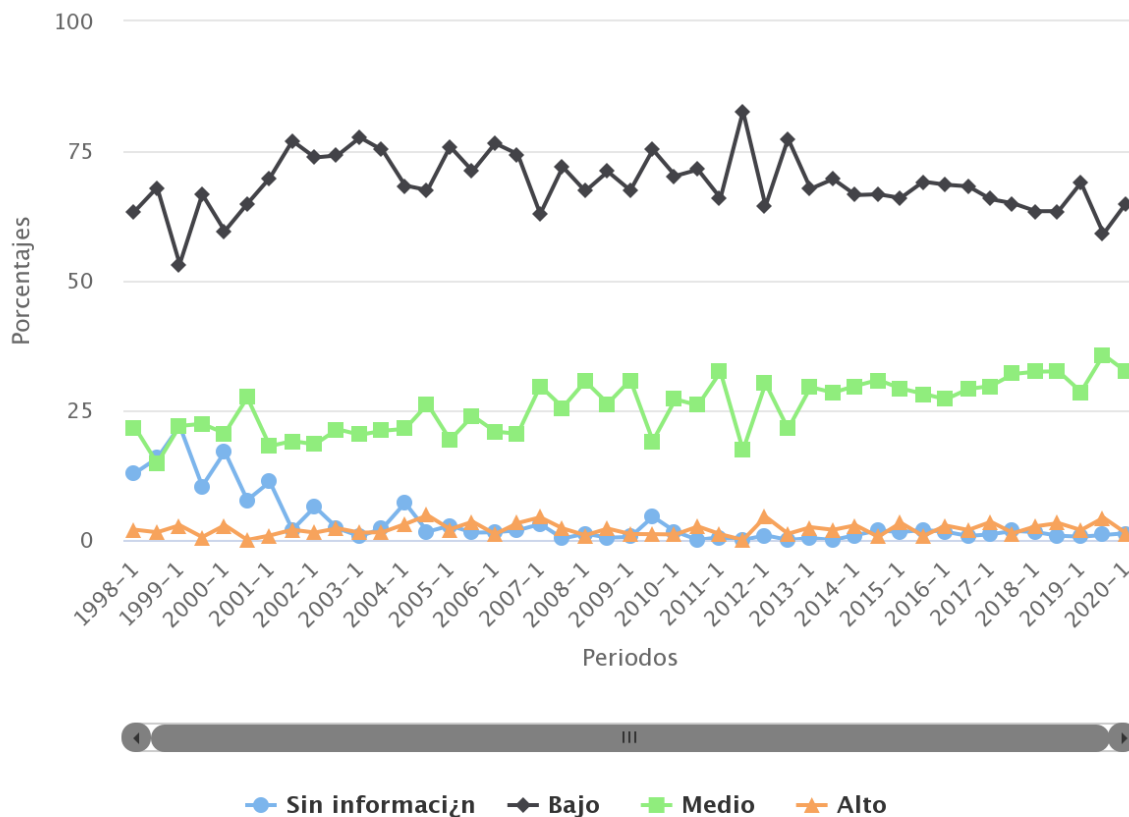
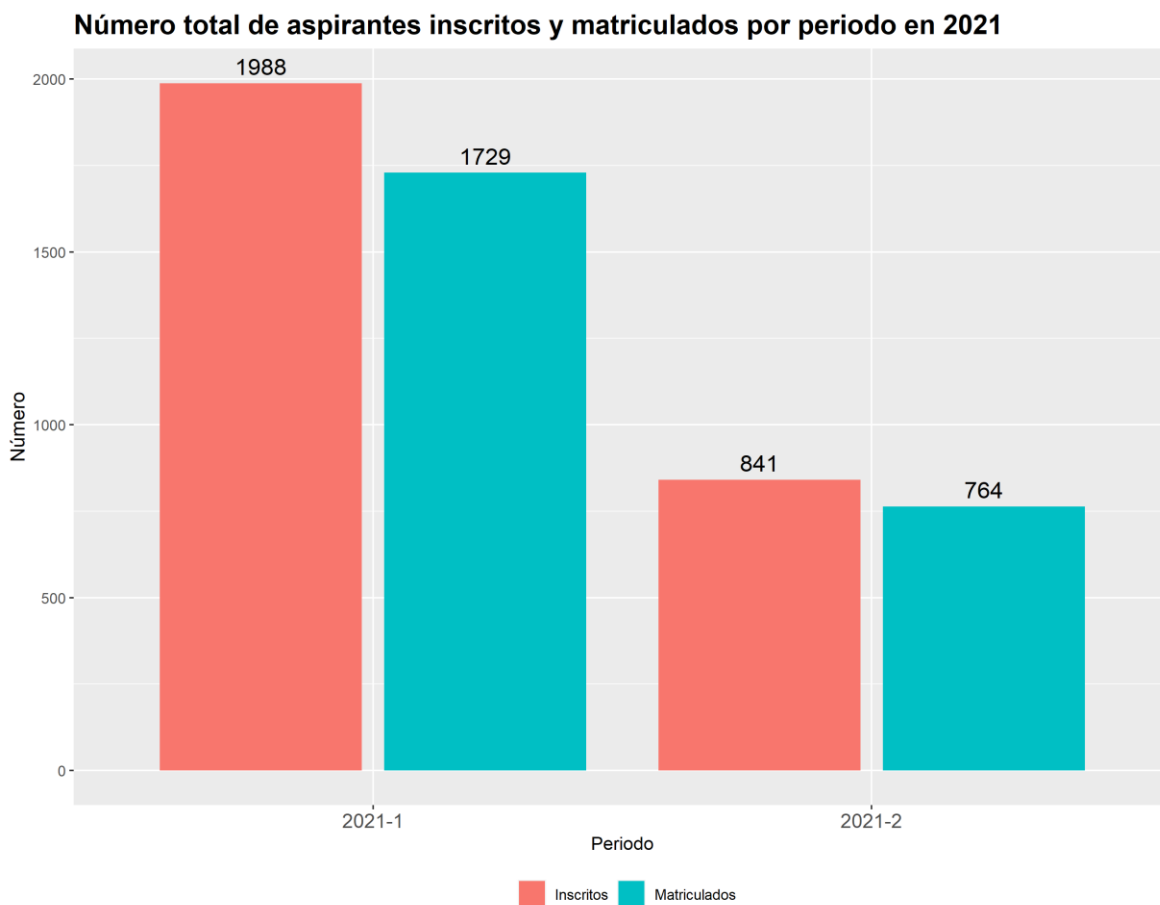


Figura 14 Nivel en la prueba Saber 11 de los estudiantes al ingresar a la institución, del 2015-1 al 2021-1.





### 1.2.3 Estudiantes de primer ingreso



Fuente: Oficina de Registro y Control

*Figura 15 Total de inscritos y matriculados por primera vez por periodo académico. En total hubo 2829 inscritos, de los cuales se matricularon 2493, es decir, el 88.1 % de los inscritos inició estudios en la institución. No hubo variación en el porcentaje con relación al año 2020.*



# Instituto de Educación Técnica Profesional de Roldanillo, Valle - INTEP

Establecimiento Público Departamental  
Nit. 891.902.811-0

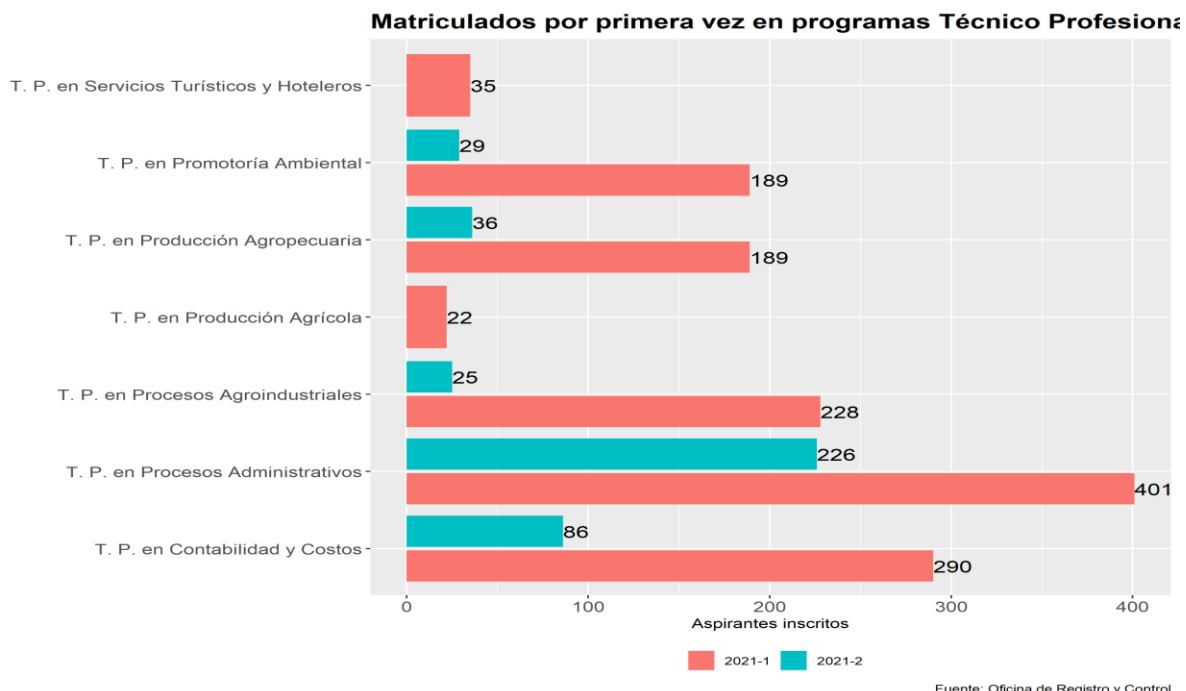


Figura 16 Estudiantes matriculados por primera vez en programas Técnico Profesional durante el 2021. El programa con más estudiantes nuevos es T. P. en Procesos Administrativos (627), seguido por el de T. P. en Contabilidad y Costos (376).



## Matriculados por primera vez en programas Tecnología

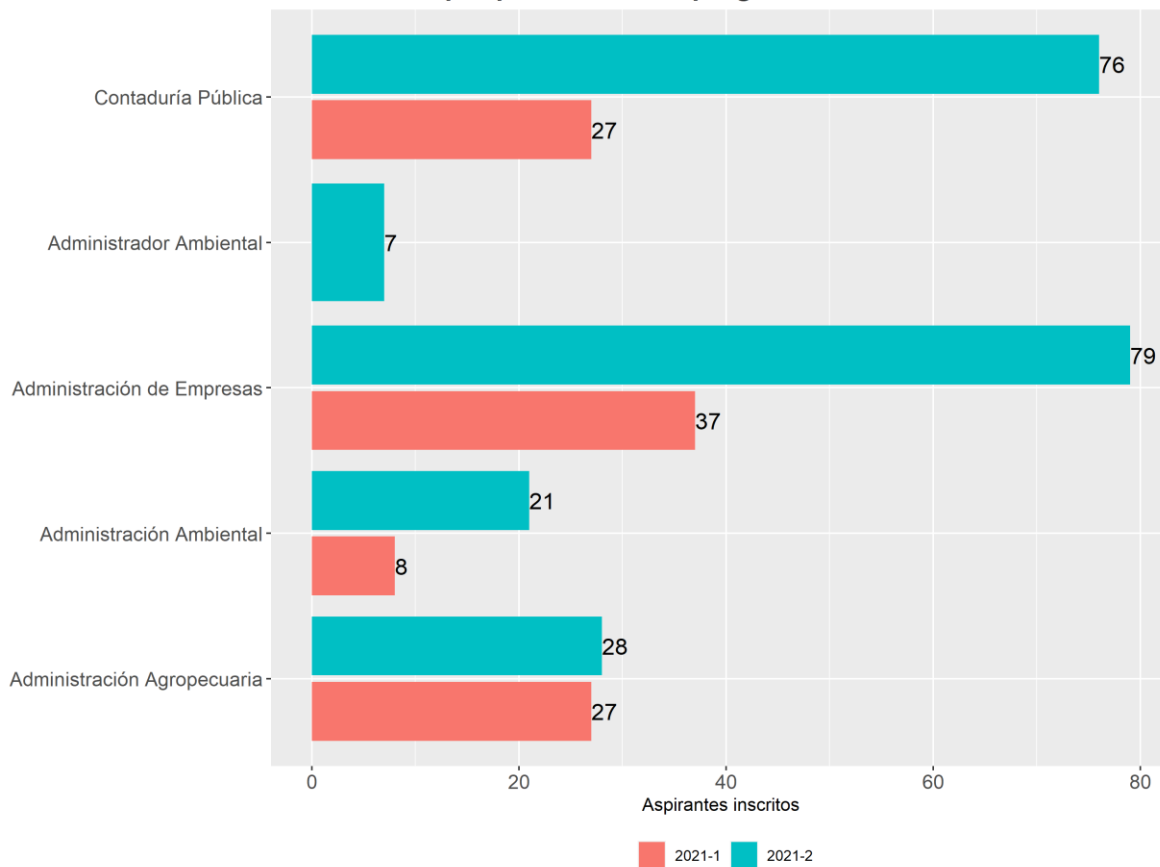


Fuente: Oficina de Registro y Control

Figura 17 Estudiantes matriculados por primera vez en programas Tecnológicos durante el 2021. El programa con más estudiantes nuevos es la Tecnología en Gestión Contable.



## Matriculados por primera vez en programas Profesional Universitario



Fuente: Oficina de Registro y Control

Figura 18 Estudiantes matriculados por primera vez en programas de Profesional Universitario durante el 2021. El programa con más estudiantes nuevos es Administración de Empresas.

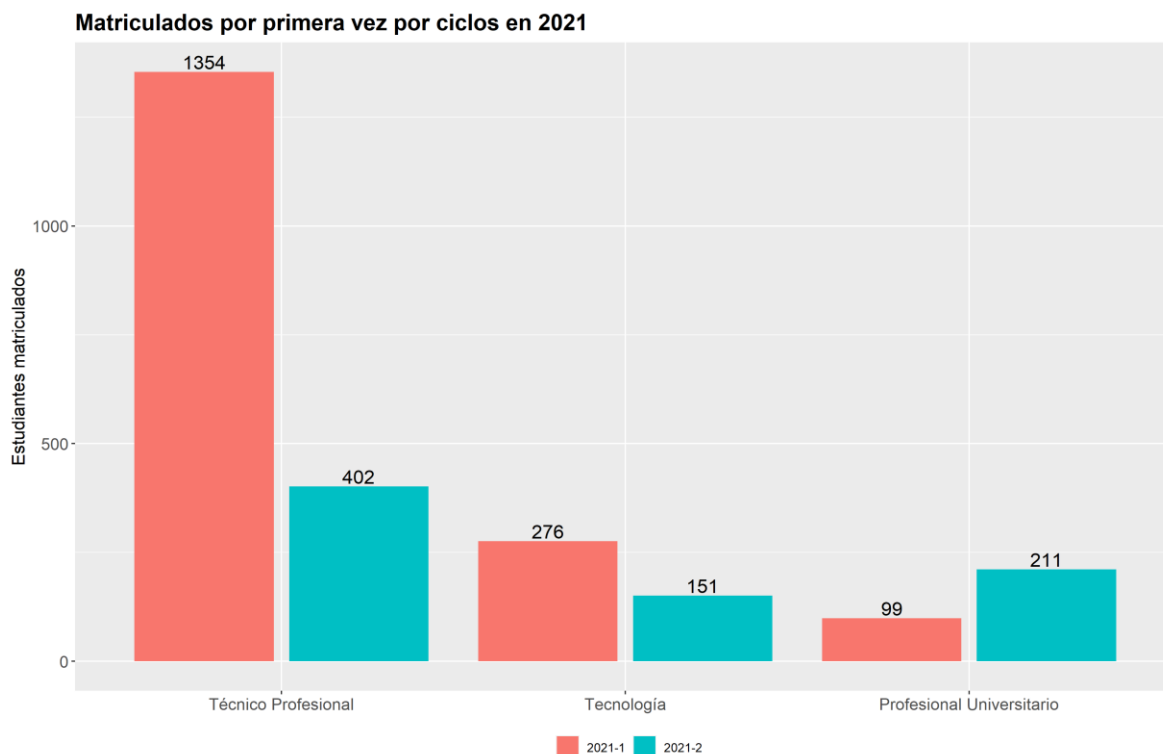


Figura 19 Matriculados por primera vez de acuerdo con el nivel de formación durante el 2021.

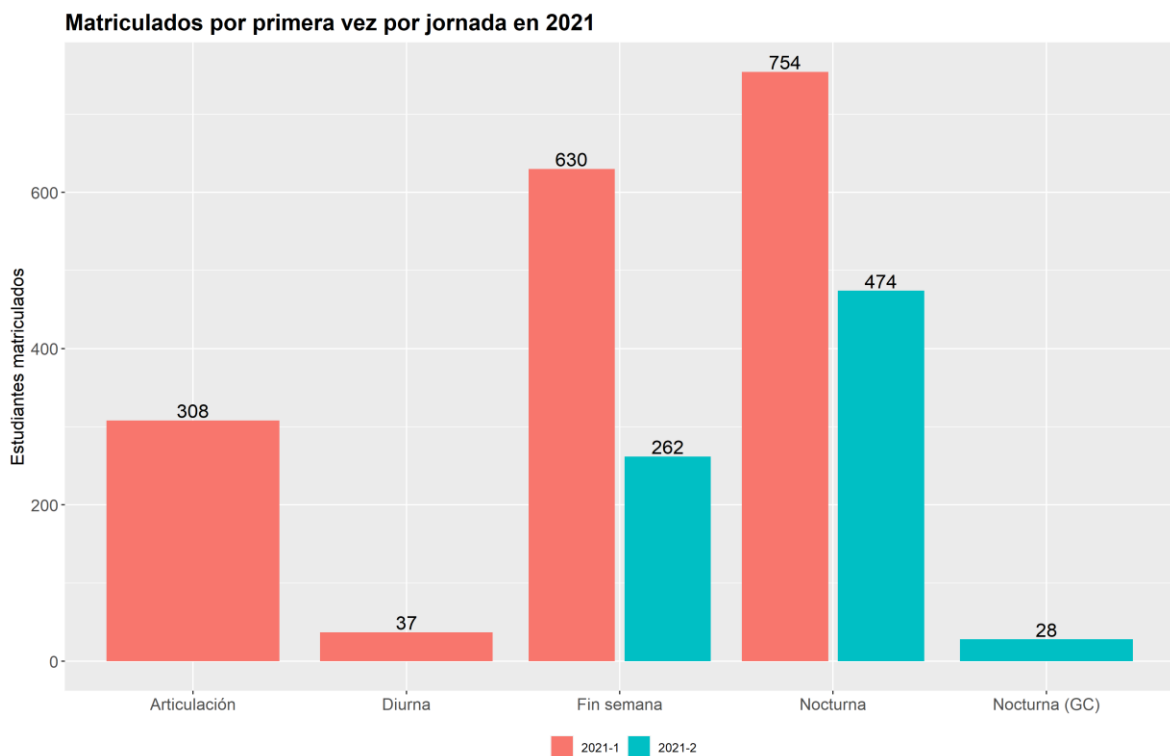


Figura 20 Matrículas de estudiantes nuevos según la jornada de estudio durante el 2021.



## 1.2.4 Aspirantes

Se presenta a continuación la información relacionada con los aspirantes inscritos a los diferentes programas de educación superior durante el año 2021.

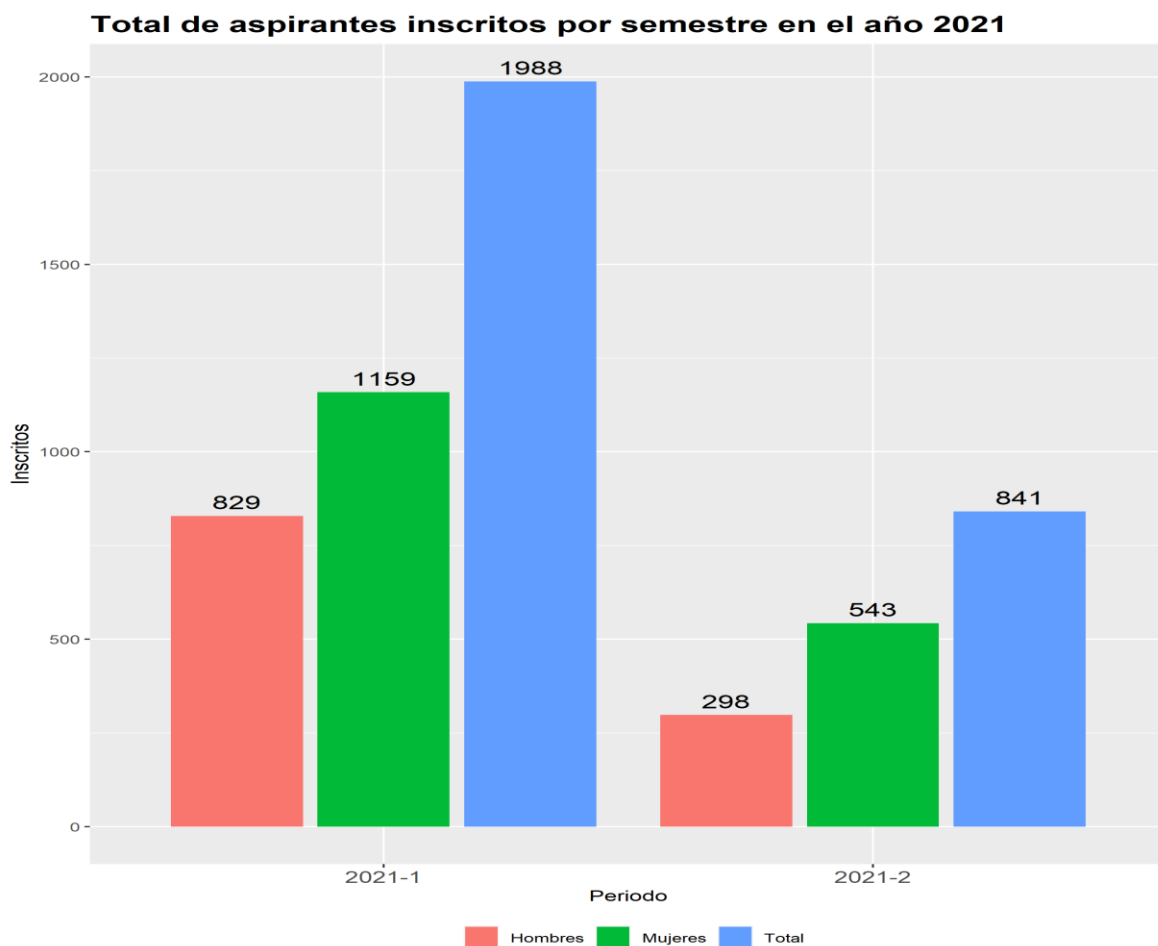
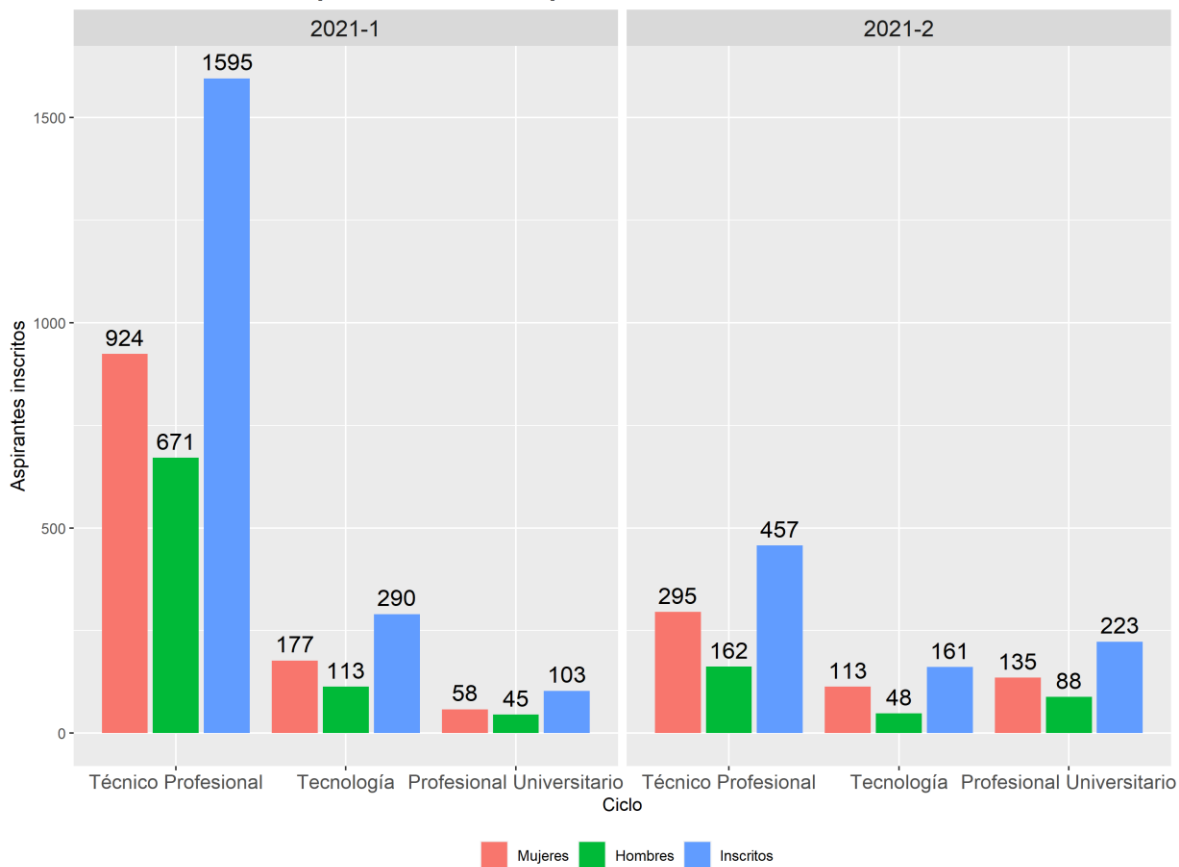


Figura 21 Aspirantes inscritos durante ambos periodos académicos de 2021, clasificados por género. El 50.2 % corresponde a mujeres, un incremento del 3 % con relación al año anterior.



## Número total de aspirantes inscritos por ciclo en 2021



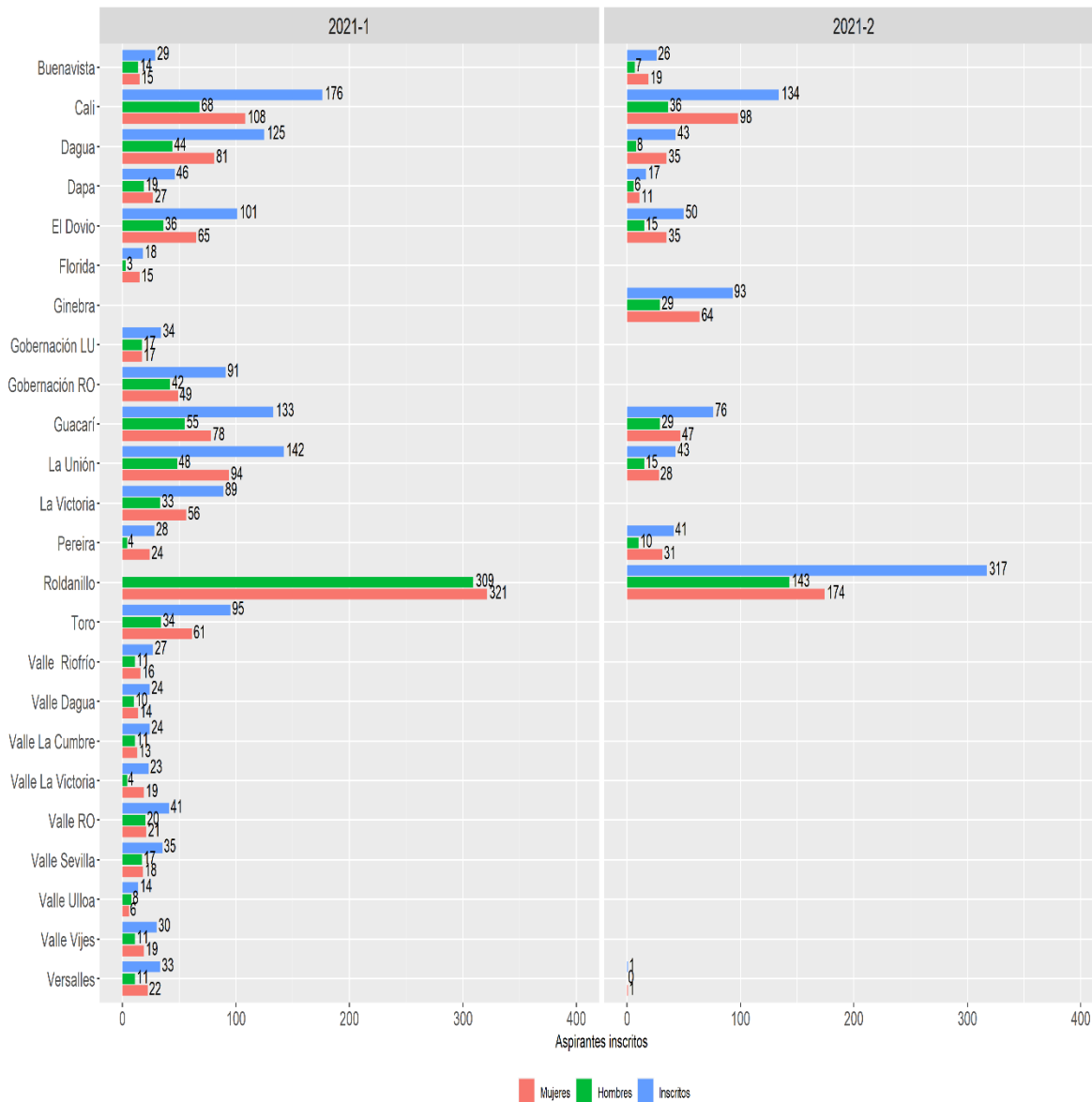
Fuente: Oficina de Registro y Control

Figura 22 Aspirantes inscritos durante ambos periodos académicos de acuerdo con el nivel de formación en 2021.





**Número total de aspirantes inscritos por locación en 2021**

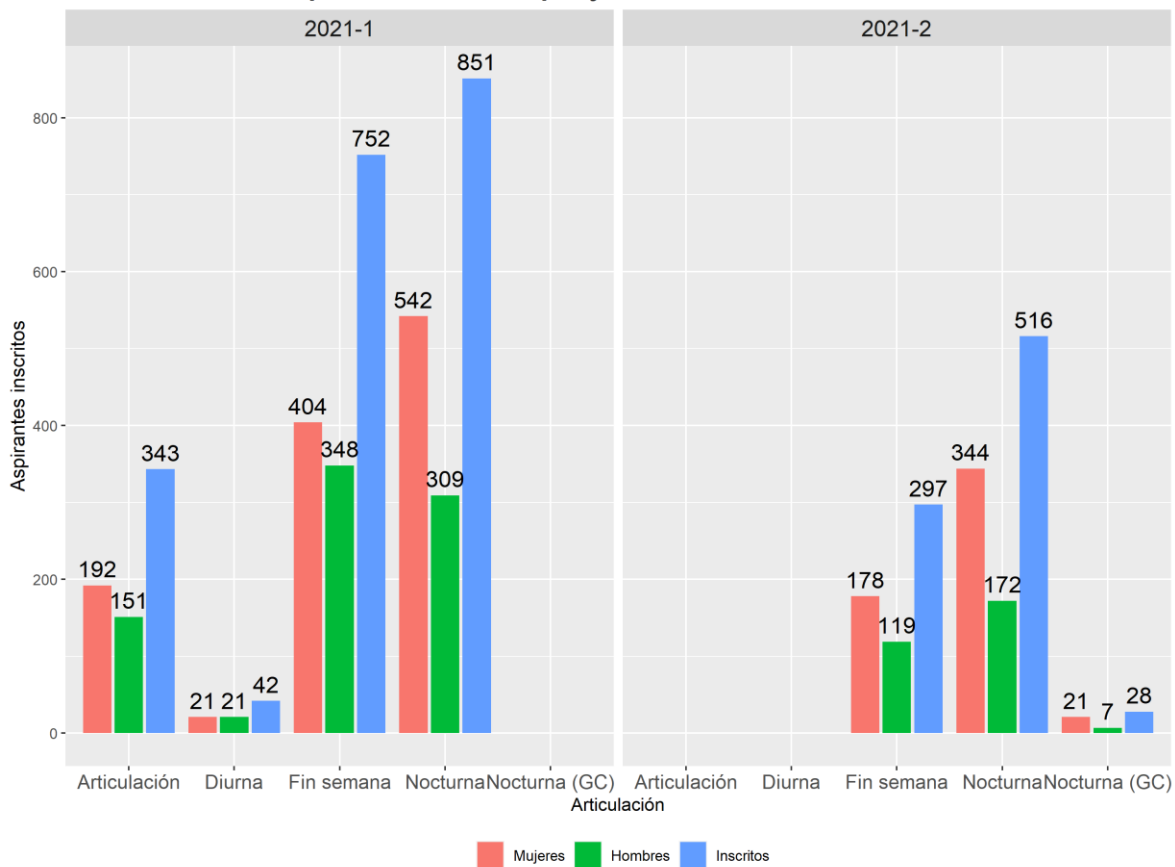


Fuente: Oficina de Registro y Control

Figura 23 Inscritos por ciudad y género en ambos periodos académicos de 2021.



## Número total de aspirantes inscritos por jornada en 2021

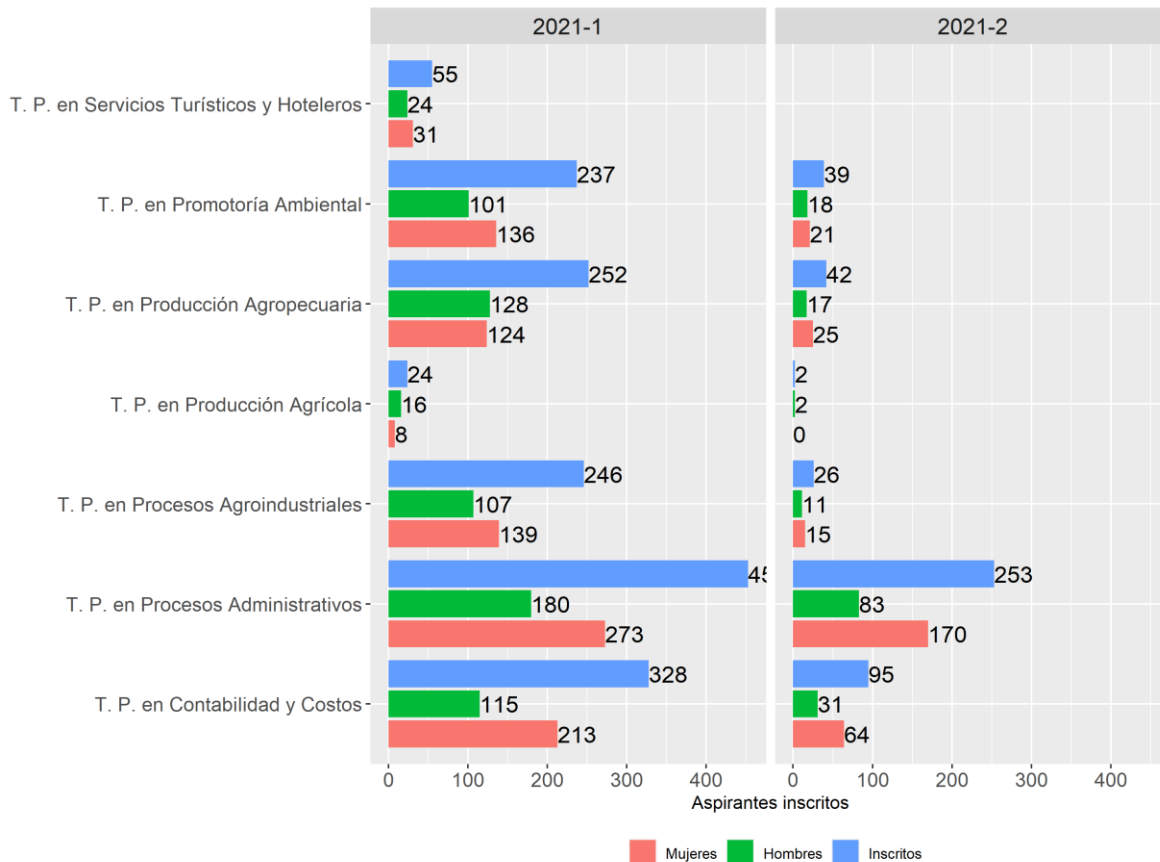


Fuente: Oficina de Registro y Control

Figura 24 Inscritos durante ambos periodos académicos por jornada y género en el 2021.



**Aspirantes inscritos en programas Técnico Profesional**

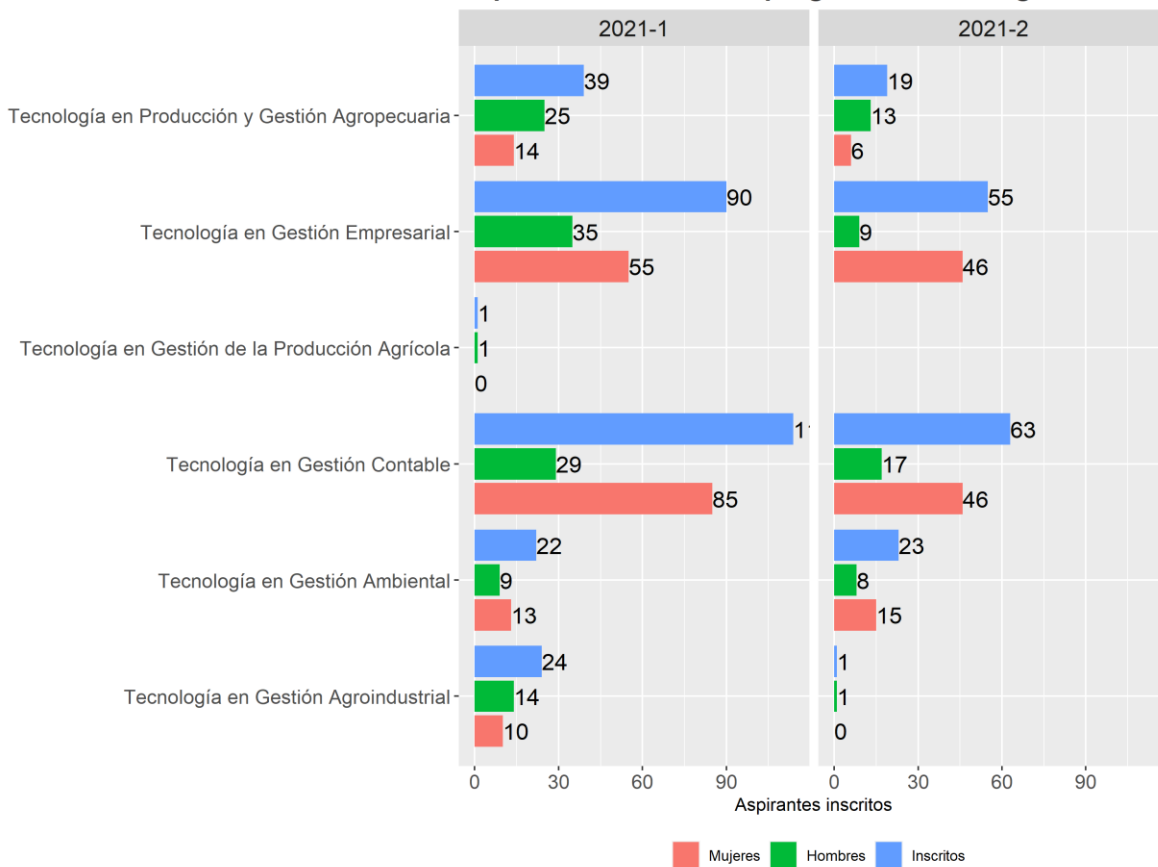


Fuente: Oficina de Registro y Control

*Figura 25 Aspirantes inscritos a programas Técnico Profesional por periodo académico y género durante el 2021.*



**Aspirantes inscritos en programas Tecnología**

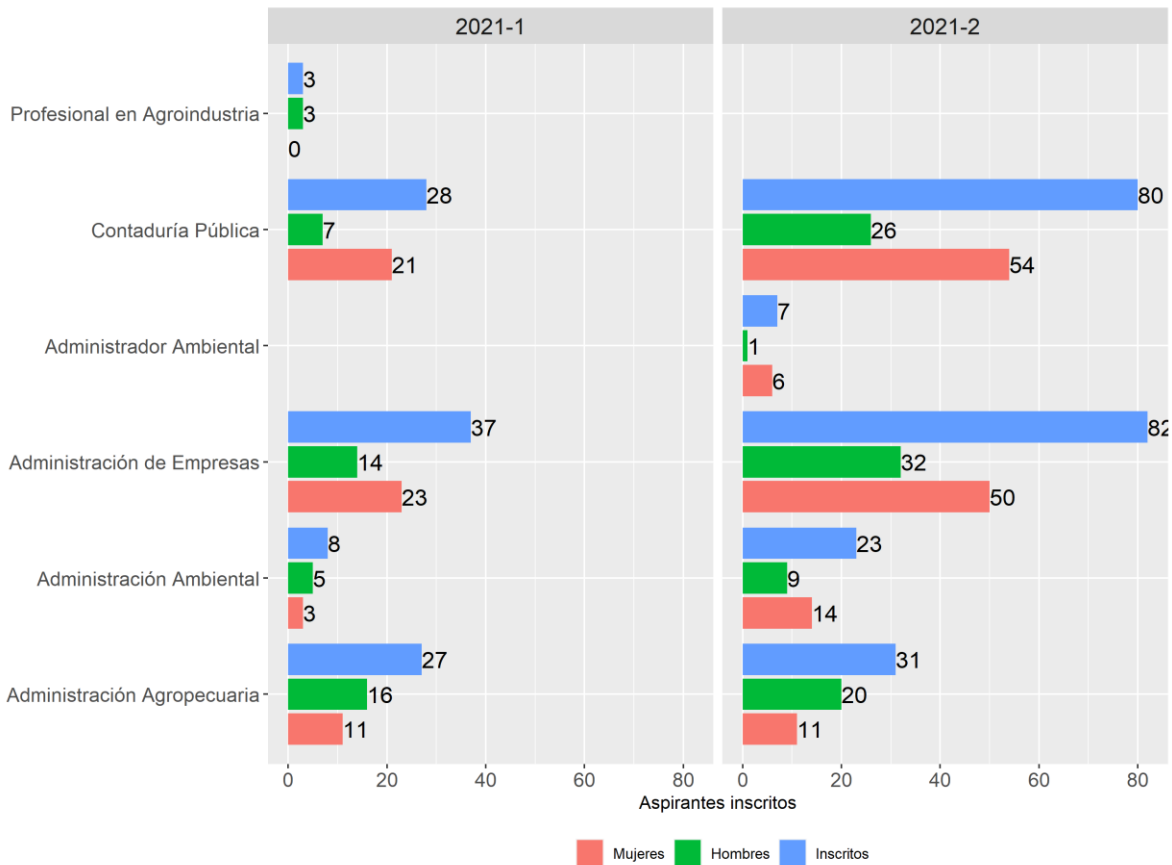


*Figura 26 Aspirantes inscritos a programas Tecnológicos por periodo académico y género durante el 2021.*

Fuente: Oficina de Registro y Control



### Aspirantes inscritos en programas Profesional Universitario



Fuente: Oficina de Registro y Control

Figura 27 Aspirantes inscritos a programas Profesional Universitario por periodo académico y género durante el 2021.



**Inscritos por locación en programas de Técnico Profesional**



Fuente: Oficina de Registro y Control

Figura 28 Inscritos a programas Técnico Profesional durante ambos periodos académicos del 2021.



**Inscritos por locación en programas de Tecnología**



Fuente: Oficina de Registro y Control

Figura 29 Aspirantes inscritos a programas tecnológicos por sede durante el 2021.

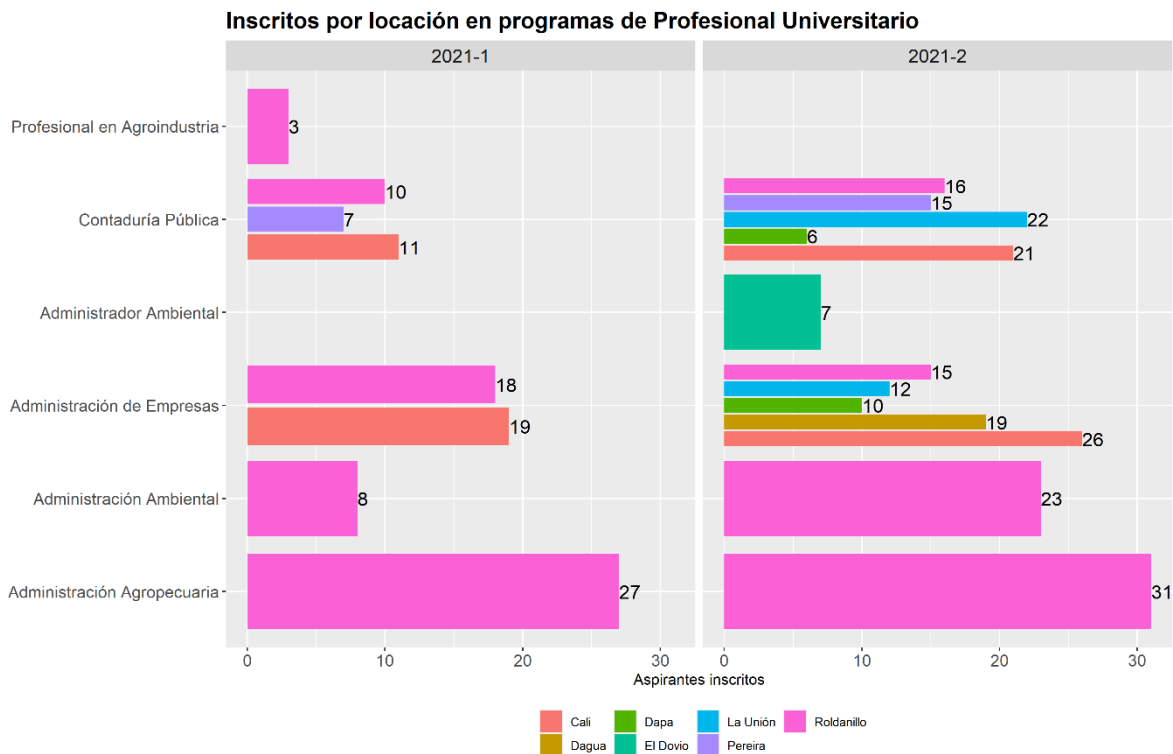


Figura 30 Aspirantes inscritos a programas Profesional Universitario por sede durante el 2021.





### **1.2.5 Pasantías o Prácticas Empresariales**

Los estudiantes de los programas Técnico Profesional deben realizar una pasantía o práctica empresarial como uno de los requisitos de graduación. Durante el 2021, 493 hicieron su práctica empresarial o pasantía, de los cuales 471 la terminaron, es decir, el 95.5 % de los estudiantes que iniciaron la pasantía la terminaron.



## 1.2.6 Graduados

En el año 2021 se graduaron 1045 estudiantes, un incremento del 20.7 % con respecto a los graduados el año anterior. En programas Técnico Profesional fueron 417 (39.9 % del total), en Tecnologías 279 (26.7 % del total) y de Profesional Universitario 349 (33.4 % del total). En el nivel Técnico Profesional el programa con mayor número de graduados fue T. P. en Procesos Administrativos (150); en el nivel tecnológico, Tecnología en Gestión Empresarial (130) y en el nivel profesional el programa de Contaduría Pública (130).

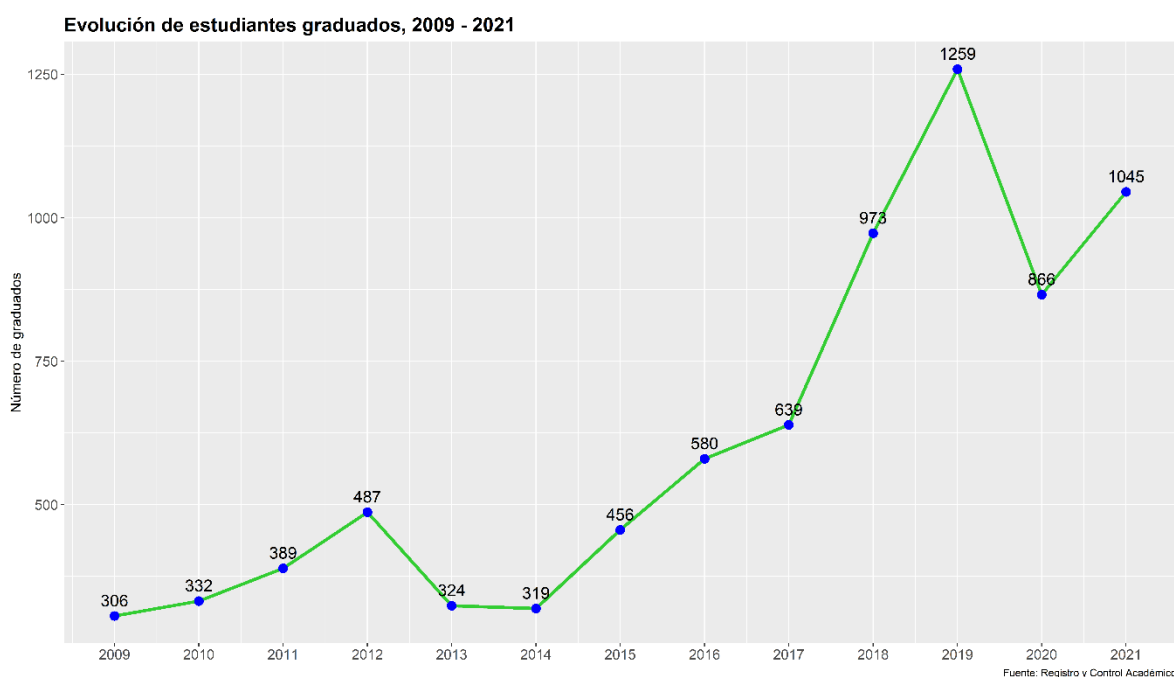
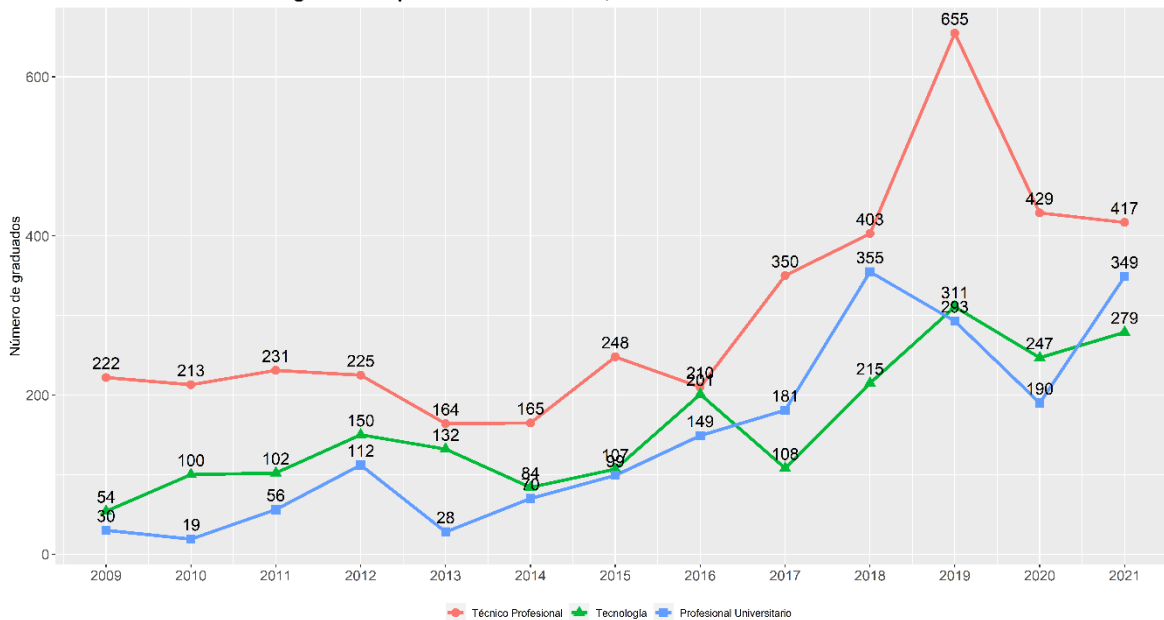


Figura 31 Estudiantes graduados por año del 2009 al 2021.



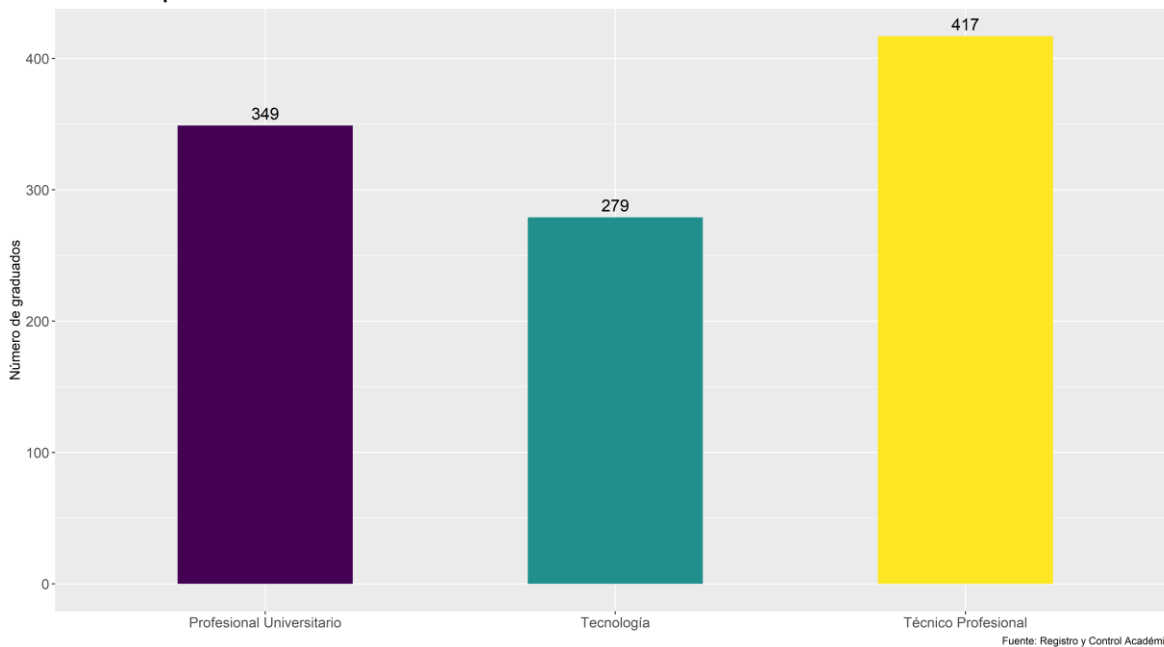
**Evolución de estudiantes graduados por ciclo de formación, 2009 - 2021**



Fuente: Registro y Control Académico

*Figura 32 Evolución del número de graduados del 2009 al 2021 por nivel de formación.*

**Graduados por ciclo de formación en 2021**



Fuente: Registro y Control Académico

*Figura 33 Número de graduados por nivel de formación durante el 2021..*

*Comprometidos con la Excelencia*



# Instituto de Educación Técnica Profesional de Roldanillo, Valle - INTEP

Establecimiento Público Departamental  
Nit. 891.902.811-0

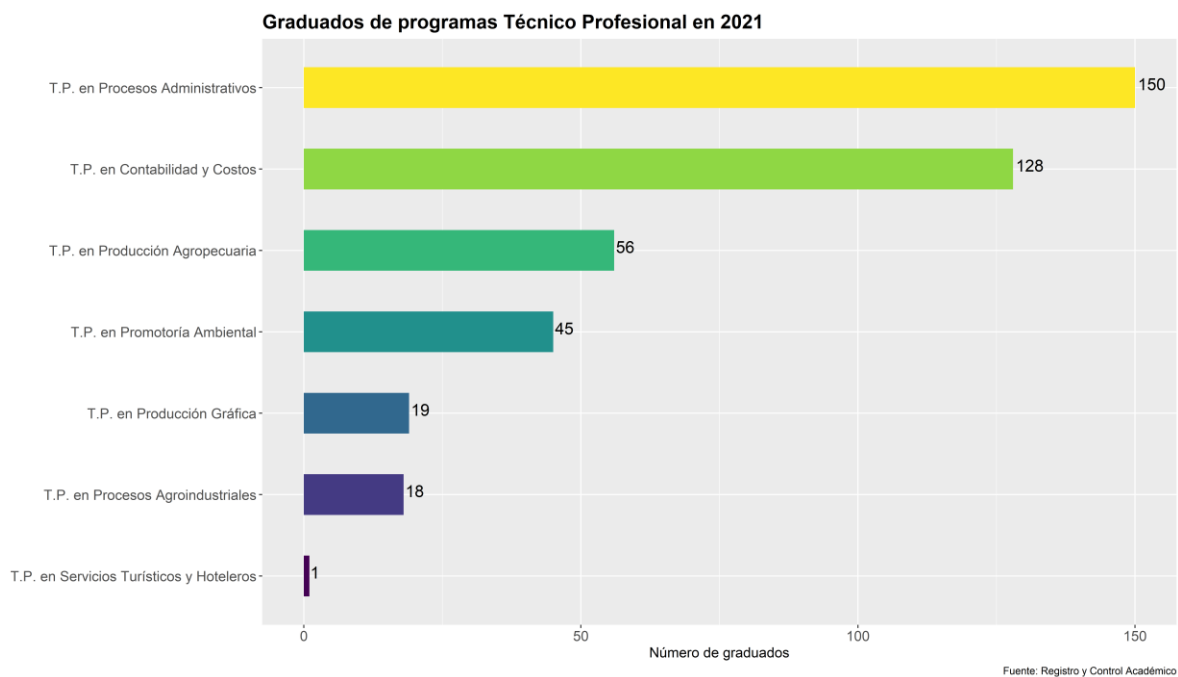


Figura 34 Graduados de programas Técnico Profesional en el 2021.

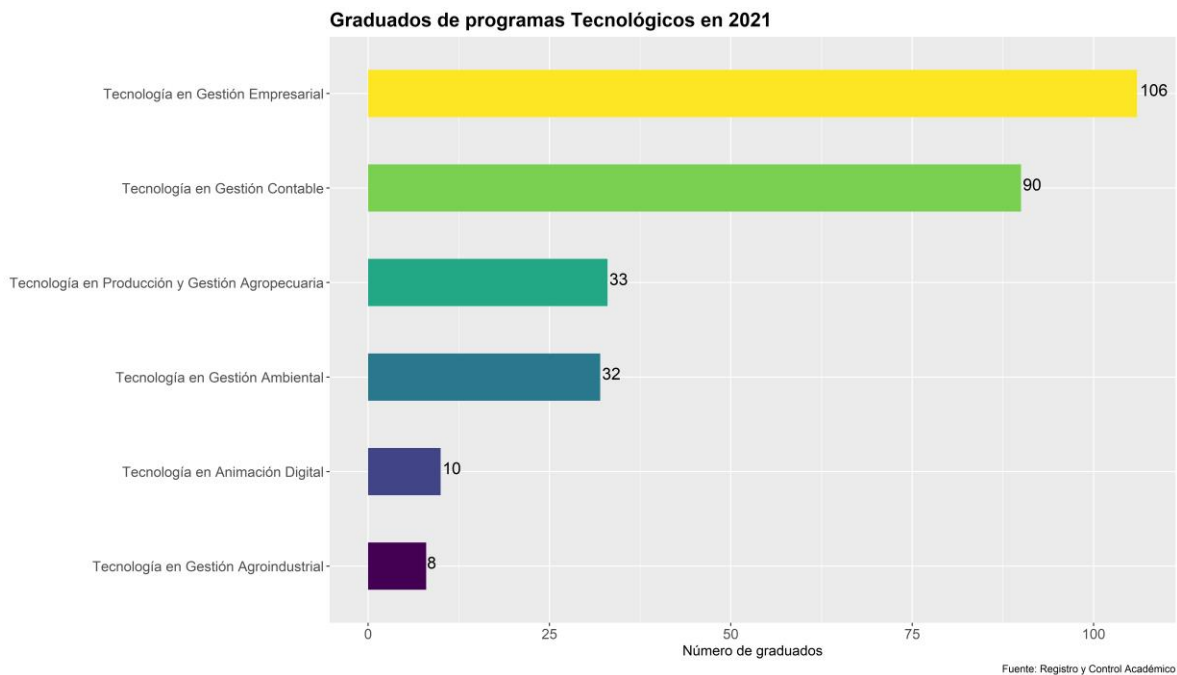


Figura 35 Graduados de programas tecnológicos durante el 2021.

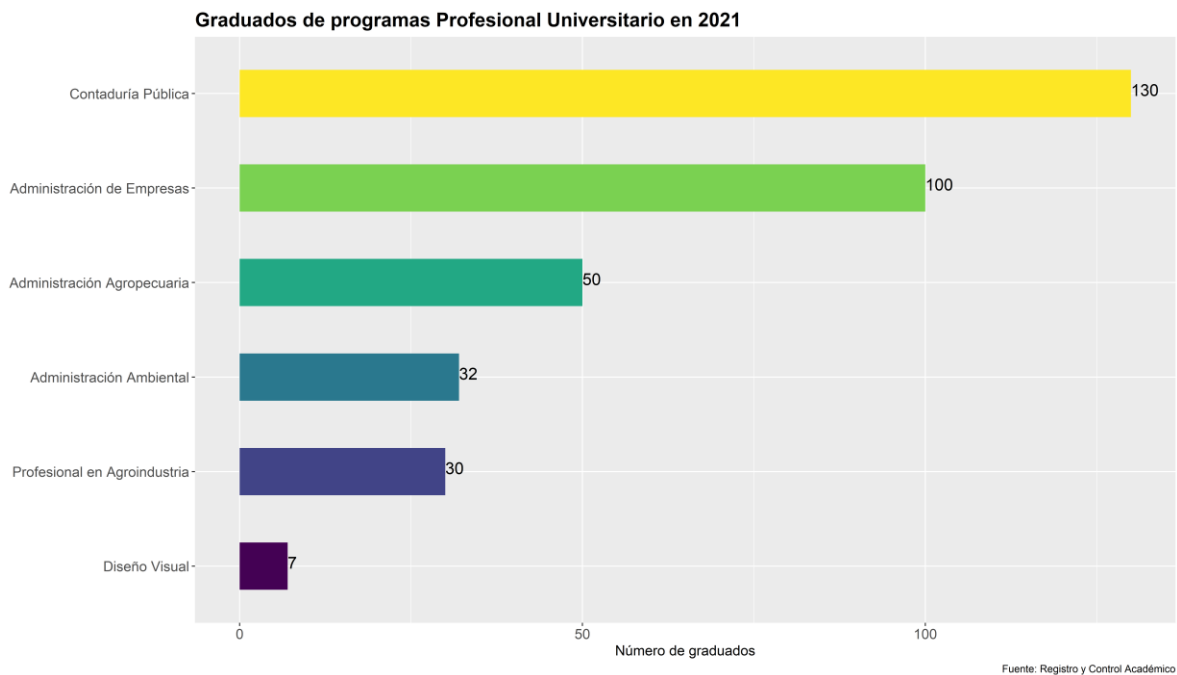


Figura 36 Graduados de programas Profesional Universitario durante el 2021.

*Comprometidos con la Excelencia*

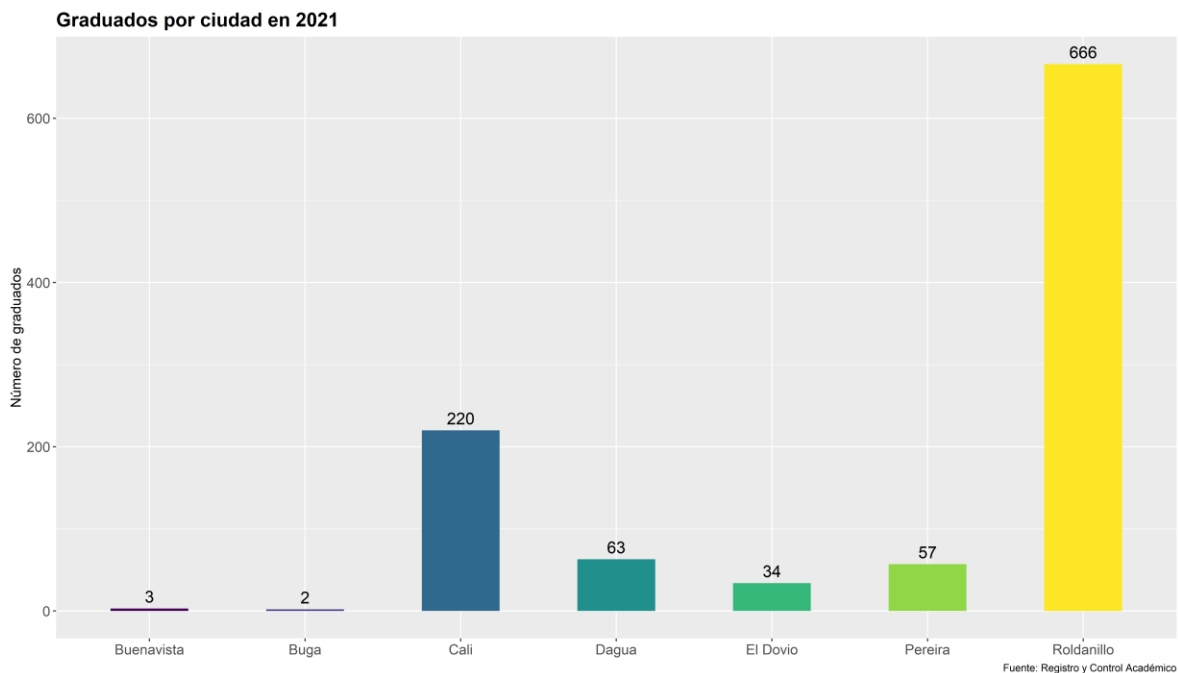


Figura 37 Graduados por ciudad durante el año de 2021.



### 1.2.7 Tasa de retención

En el año 2021 se graduaron 1259 estudiantes, un incremento del 29.4 % con respecto a los graduados el año anterior.

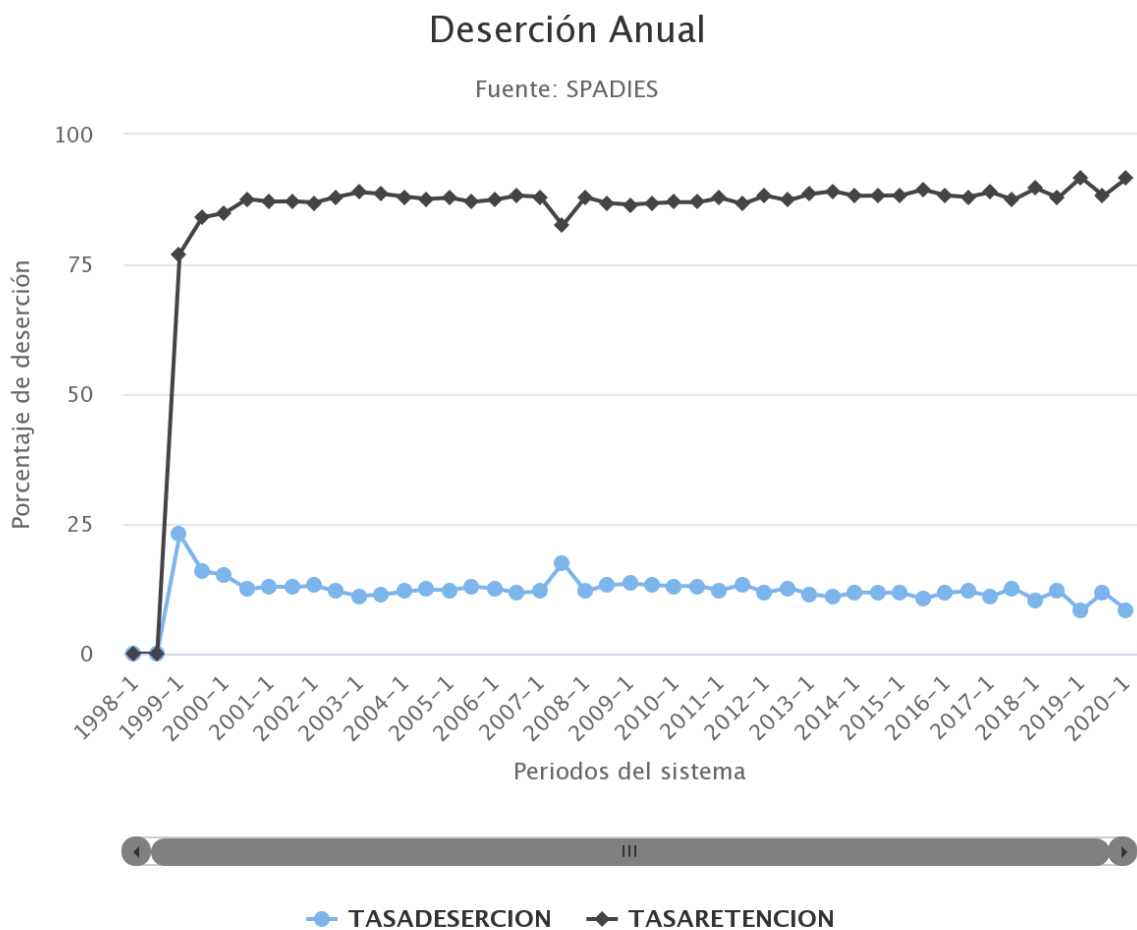


Figura 38 Histórico de tasas de retención y deserción anuales de estudiantes hasta el 2020-2. En este periodo la tasa de deserción fue del 15.7%.



## Ausencia Intersemestral

Fuente: SPADIES

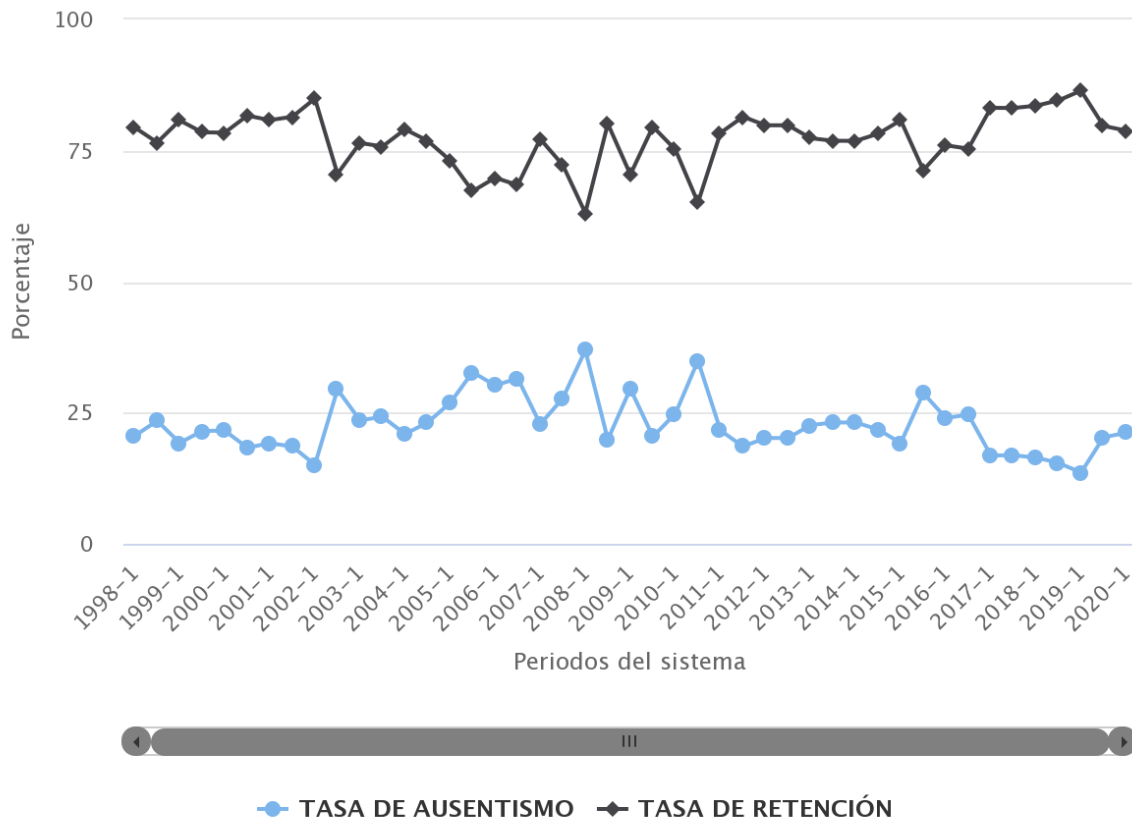


Figura 39 Histórico de tasas de retención y ausentismo intersemestral hasta el periodo 2020-2, donde se ubicó en el 21.2 %.





## 1.4 Recursos bibliográficos

El acervo documental del Centro de Biblioteca está constituido por:

- Libros en volúmenes: 12 851, con 8 201 títulos.
- Publicaciones periódicas: 2 151 y 20 títulos.
- Publicaciones electrónicas: 5 por suscripción y 38 de dominio público.
- Instituciones con convenio de canje: 8.
- Base de Datos: para la consulta de material bibliográfico se utilizan los programas SIABUC 9 y Gegar Soft.

Diferentes tipos de consultas realizadas en el Centro de Biblioteca e Información Científica en la sede principal. Se efectuaron 487 consultas internas, 695 consultas externas, 166 consultas a la hemeroteca.

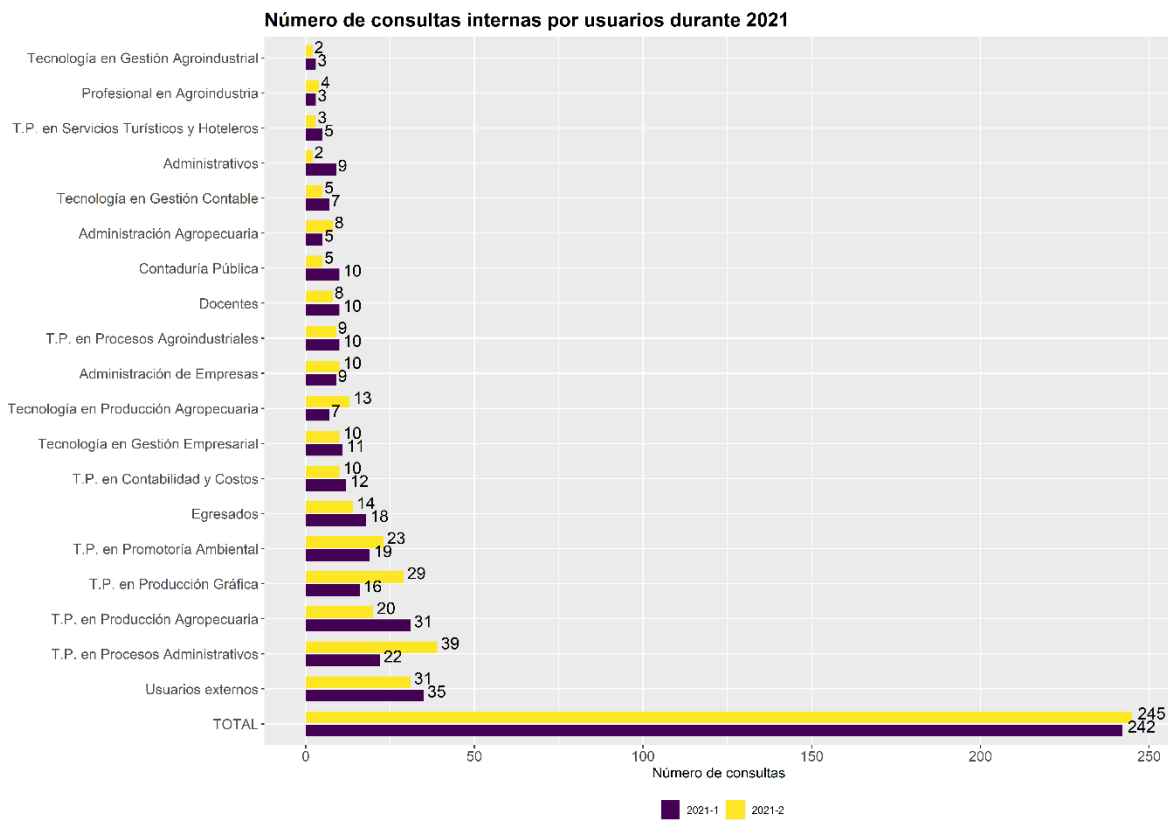


Figura 40 Consultas internas por tipo de usuario o programa durante el 2021, con un total de 487.

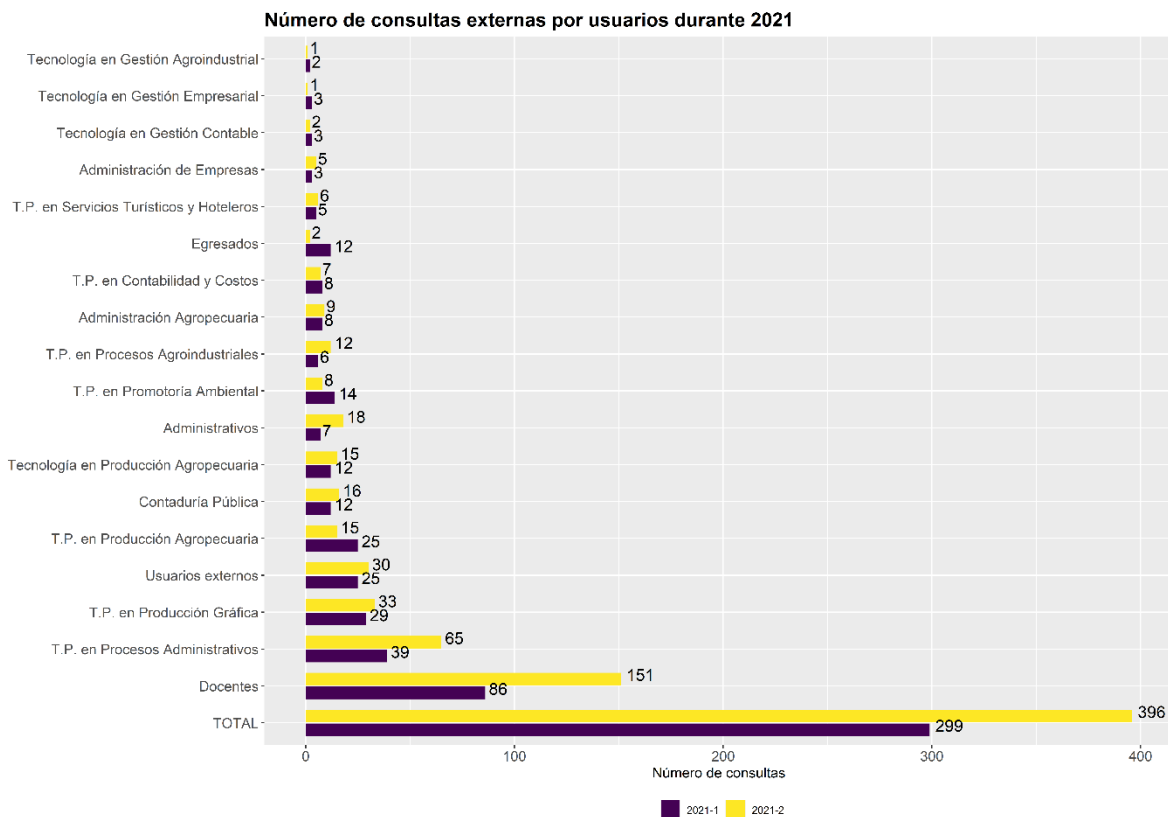


Figura 41 Préstamos externos (consultas externas) durante el 2021, con un total de 695.

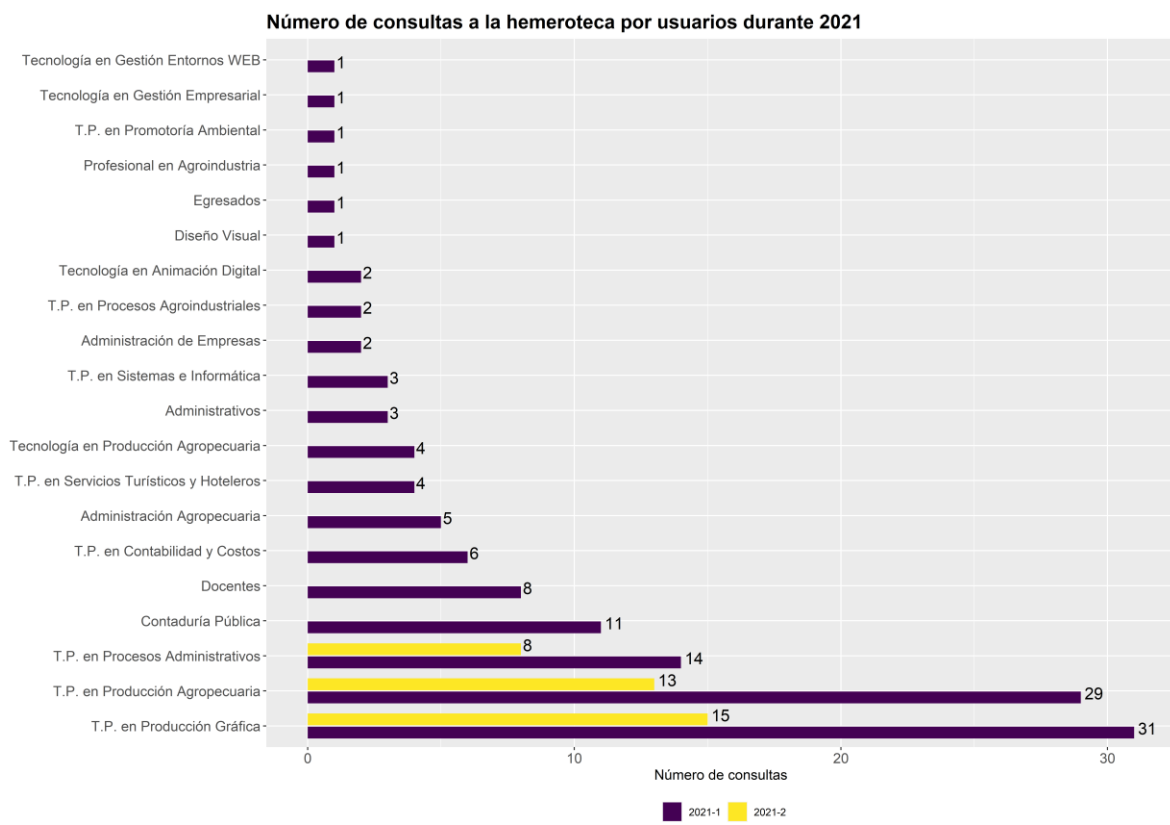
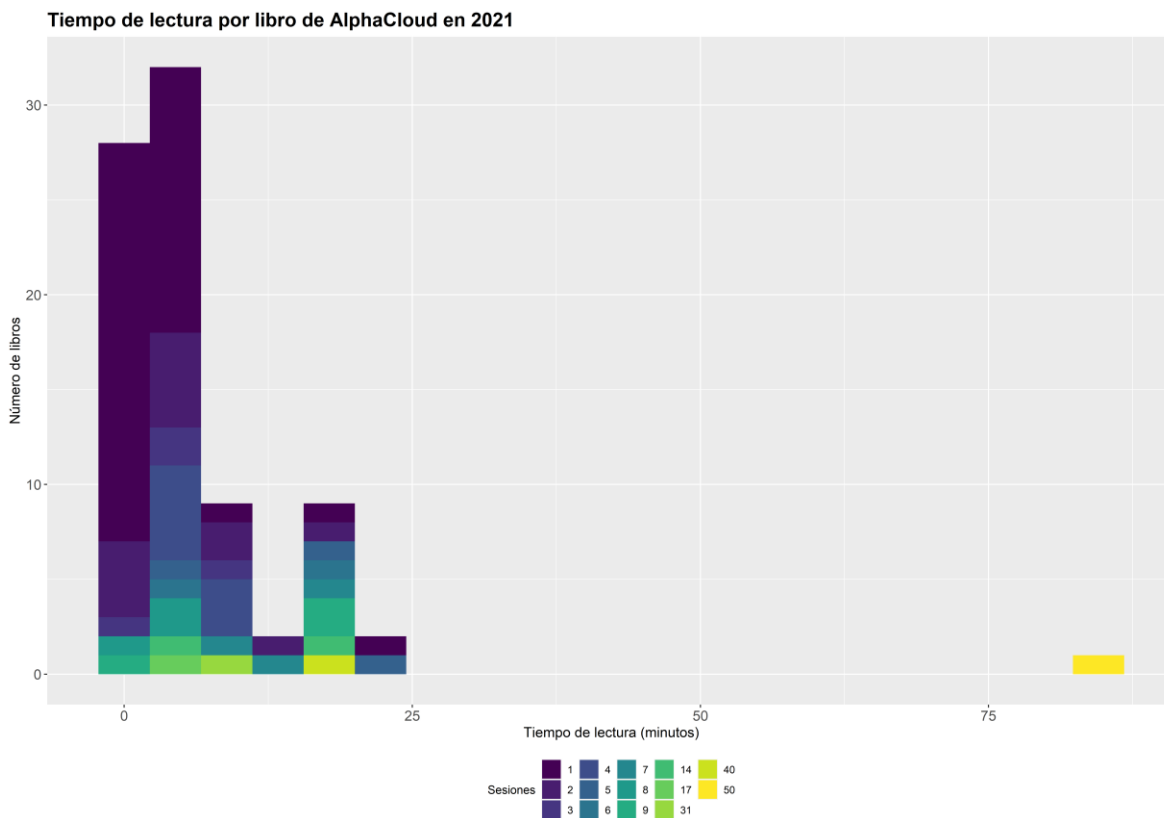


Figura 42 Consultas de la hemeroteca durante el 2021, para un total de 166.



Fuente: Centro de Biblioteca

Figura 43 Número de libros por tiempo de lectura en los libros en línea de AlphaCloud durante el 2021, para un total de 373 sesiones con una duración de 56 horas para 83 libros.

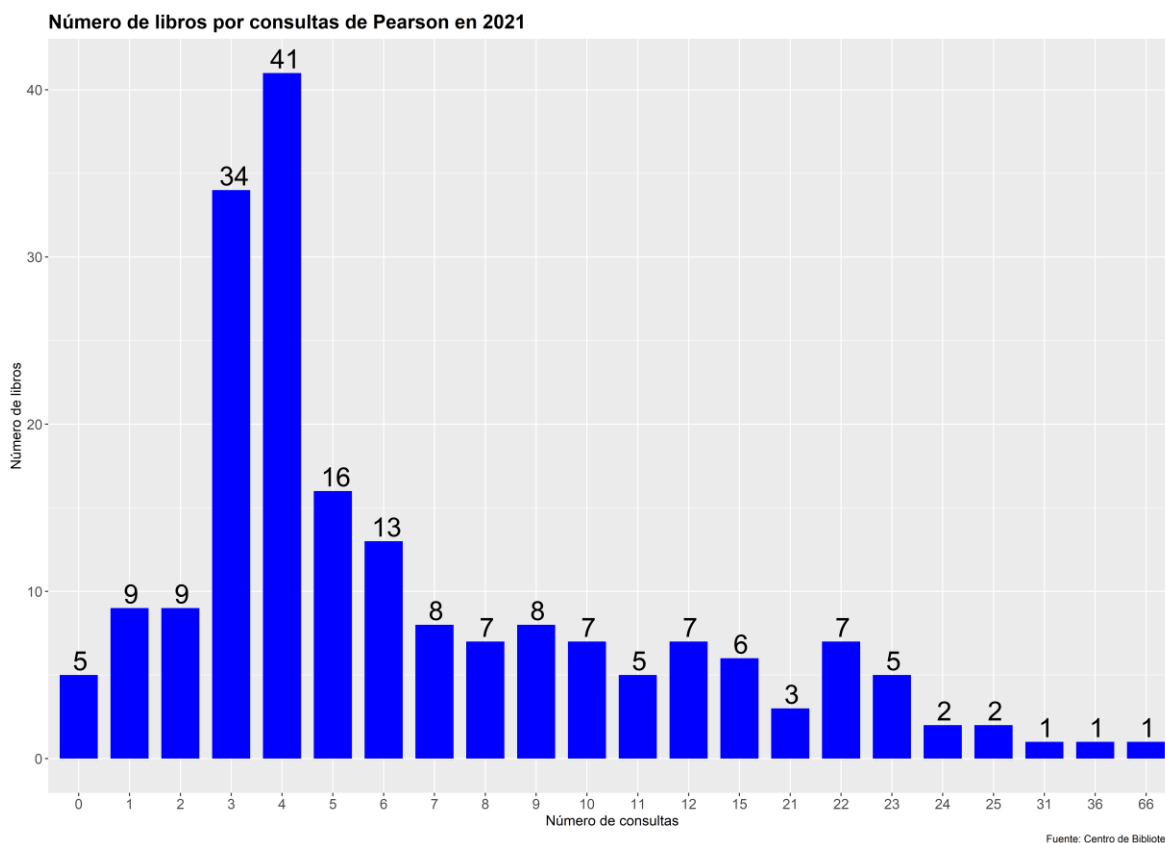


Figura 44 Consultas de libros electrónicos de Pearson durante el 2021, para un total 1497 consultas a 197 libros.



## 2. Resultados de las pruebas Saber TyT y Saber Pro

A continuación, se muestran los resultados obtenidos por los estudiantes de la institución en las pruebas Saber TyT y Saber Pro en el año 2021. En la Tabla 3 se presenta el promedio del puntaje global y como referencia el promedio del puntaje para Colombia. También se muestra el percentil global ocupado por los estudiantes para cada tipo de prueba.

**Tabla 2 Promedio del puntaje global y percentil global.**

Año	Saber TyT			Saber Pro		
	Promedio global institución	Promedio global nacional	Percentil global	Promedio global institución	Promedio global nacional	Percentil global
2021	92	93	48	124	145	27
2020	93	94	49	130	149	29
2019	93	96	45	129	147	27
2018	95	97	46	130	148	29
2017	94	98	45	128	147	28
2016	93	99	39	131	150	26

En la Tabla 4 aparece la ficha técnica de los estudiantes que se inscribieron, presentaron y obtuvieron resultados de la evaluación. La discrepancia entre el número de estudiantes presentes y el número de resultados publicados se debe a estudiantes que no contestaron el cuestionario o se encuentran pendientes de algún proceso administrativo para validar sus resultados.

**Tabla 3 Estudiantes inscritos y que presentaron las pruebas.**

Año	Saber TyT			Saber Pro		
	Inscritos	Presentes en la prueba	Con resultados publicados	Inscritos	Presentes en la prueba	Con resultados publicados
2021	778	727	726	269	259	259

Al 21 de noviembre de 2022 el ICFES no ha publicado los resultados individuales de las pruebas Saber Pro y Saber TyT del 2021, por lo que sus resultados no se muestran.



*Figura 45 Puntaje global promedio en pruebas Saber Pro y TyT en 2021.*

*Figura 46 Percentil global nacional y por grupo de referencia en pruebas Saber Pro y TyT en 2021. No se publicaron los percentiles por grupo de referencia ni en la prueba Saber Pro ni en Saber TyT.*

*Figura 47 Percentil global nacional y por grupo de referencia en ambas pruebas por ciudad de los estudiantes. No se publicaron los percentiles por grupo de referencia en ninguna de las pruebas.*

*Figura 48 Número de estudiantes con resultados en pruebas Saber Pro y TyT por ciudad en 2021.*

*Figura 49 Número de estudiantes con resultados en pruebas Saber Pro y TyT por programa en 2021.*





## Instituto de Educación Técnica Profesional de Roldanillo, Valle - INTEP

---

Establecimiento Público Departamental  
Nit. 891.902.811-0

*Figura 50 Promedio de puntajes por módulos en pruebas Saber Pro y TyT en 2021.*

*Figura 51 Niveles de desempeño en el módulo de Comunicación escrita en pruebas Saber Pro y TyT.*

*Figura 52 Niveles de desempeño en el módulo de Inglés en pruebas Saber Pro y TyT.*



## 2.1 Prueba Saber TyT

Se presentan algunos de los resultados de las pruebas Saber TyT para en año 2021.

*Figura 53 Puntajes por módulo y ciudad en pruebas Saber TyT en 2021.*

*Figura 54 Puntaje por módulo y programas Técnico Profesional y Tecnológicos en pruebas Saber TyT 2021.*

*Figura 55 Percentiles nacionales para pruebas Saber TyT por programa.*

58

*Figura 56 Puntaje global en pruebas Saber TyT por programa.*



## 2.2 Prueba Saber Pro

*Figura 57 Puntajes globales en competencias genéricas en prueba Saber Pro por programa.*

*Figura 58 Puntaje en competencias genéricas por ciudad durante el 2021.*

*Figura 59 Percentil global nacional por programa en 2021. No se publicaron resultados de percentil por grupo de referencia.*



### **3. Infraestructura**

La infraestructura física en Roldanillo consta de 40 salones en los bloques académicos de la sede principal (14 en el Bloque A, 20 en el Bloque B y 6 en Cedeagro).

En CEDEAGRO se dispone de cuatro salones de clase con un promedio de 26 sillas por salón, dos (2) talleres (aerografía y fotografía), un auditorio con 51 puestos, baños y bodegas de insumos y herramientas.

Además, la institución cuenta con seis laboratorios: Laboratorio de Biología, Laboratorio de Ciencias Básicas, Laboratorio de Química, Laboratorio de Inseminación, Laboratorio de Suelos y Laboratorio de Análisis Veterinario.

En las instalaciones de CEDEAGRO, La Rioja y el Parque Nacional de la Uva (PANUVA) se tienen 508 417 m<sup>2</sup> para sembrados.



# Instituto de Educación Técnica Profesional de Roldanillo, Valle - INTEP

Establecimiento Público Departamental  
Nit. 891.902.811-0

*Tabla 4 Distribución de áreas*

INSTITUTO DE EDUCACIÓN TÉCNICA PROFESIONAL DE ROLDANILLO, VALLE - INTEP - CAMPUS							
INFRAESTRUCTURA FÍSICA Y TECNOLÓGICA - ÁREAS ACADÉMICAS Y ADMINISTRATIVAS - AÑO 2021-1							
DISTRIBUCIÓN: ÁREAS M <sup>2</sup> , ÁREA CONSTRUIDA, ÁREA SEMBRADOS Y EL MODO DE OCUPACIÓN							
UBICACIÓN	No.	DESCRIPCION	No. PISOS	AREA M2	AREA CONSTRUIDA	ÁREA SEMBRADOS	MODO
SEDE ROLDANILLO (V) - CAMPUS ACADÉMICO	1	Bloque Académico A	3	2263.5	1369.0	0	PROPIEDAD
	1	Bloque Académico B	5	4045.6	3120.0	0	
	1	Edificio Neoclásico	2	1634,4	969.8	0	
	1	Terreno para demolición (Biblioteca Eustaquio Palacios)	1	2310.0	2230.0	0	
	<b>Subtotal Campus Académico</b>			<b>11</b>	<b>10253.5</b>	<b>7688.8</b>	
SEDE ROLDANILLO (V) - ADMINISTRATIVA LA VILLA	1	Edificio La Villa - Sede Administrativa	2	1856.5	1361.2	0	ARRENDADO
	1	Lote de Terreno	0	722.4	0	0	PROPIEDAD
	<b>Subtotal Sede Administrativa</b>			<b>2</b>	<b>2578.9</b>	<b>1361.3</b>	<b>0,00</b>
SEDE ROLDANILLO (V) - CEDEAGRO - CAD HACIENDA LA RIOJA	1	Centro Desarrollo Agropecuario y Agroindustrial - CEDEAGRO y Centro Administrativo Departamental - CAD	2	80125.9	2147.6	77453.0	CONTRATO DE ADMON
	1	Hacienda La Rioja	1	407000.0	4052.3	397000.00	COMODATO
	<b>Subtotal Sede CEDEAGRO - CAD</b>			<b>3</b>	<b>487125.9</b>	<b>6199.9</b>	<b>474453.0</b>
<b>TOTAL</b>			<b>16</b>	<b>499958.3</b>	<b>15250.0</b>	<b>474453.0</b>	-
INSTITUTO DE EDUCACIÓN TÉCNICA PROFESIONAL DE ROLDANILLO, VALLE - INTEP - SEDES							



## Instituto de Educación Técnica Profesional de Roldanillo, Valle - INTEP

Establecimiento Público Departamental  
Nit. 891.902.811-0

INFRAESTRUCTURA FÍSICA Y TECNOLÓGICA - ÁREAS ACADÉMICAS Y ADMINISTRATIVAS - AÑO 2021							
DISTRIBUCIÓN: ÁREAS M <sup>2</sup> , ÁREA CONSTRUIDA Y EL MODO DE OCUPACIÓN							
UBICACIÓN	No.	DESCRIPCION	No. PISOS	AREA M2	AREA CONSTRUIDA	MODO	
SEDE BUENAVISTA (Q)	1	CERES (Centro Regional de Educación Superior)	3	2689.9	412.2	CONVENIO	
SEDE CALI (V)	1	CERES (Centro Regional de Educación Superior)	2	1968.9	1638.7	ARRENDADO	
SEDE DAGUA (V)	1	Institución de Educación Media	2	3613.6	987.2	CONVENIO	
SEDE DOVIO (V)	1	Institución de Educación Media	1	1705.9	562.0	CONVENIO	
SEDE LA UNIÓN (V)	1	Institución de Educación Media	2	3250.0	844.3	CONVENIO	
<b>Total</b>			<b>10</b>	<b>13228.3</b>	<b>4444.4</b>	-	



## Instituto de Educación Técnica Profesional de Roldanillo, Valle - INTEP

---

Establecimiento Público Departamental  
Nit. 891.902.811-0

*Comprometidos con la Excelencia*

Carrera 7 N° 10-20 PBX (57-2) 229 8586 Ext. 101 Roldanillo, Valle del Cauca Colombia  
[www.intep.edu.co](http://www.intep.edu.co) - e-mail: [rectoria@intep.edu.co](mailto:rectoria@intep.edu.co)