



Instituto de Educación Técnica Profesional
de Roldanillo, Valle - INTEP

Establecimiento Público Departamental
Nit. 891.902.811-0



ANUARIO ESTADÍSTICO 2022

1



www.intep.edu.co

Comprometidos con la Excelencia

Carrera 7 N° 10-20 PBX (57-2) 229 8586 Ext. 101 Roldanillo, Valle del Cauca Colombia
www.intep.edu.co - e-mail: rectoria@intep.edu.co



Contenido

Lista de Tablas	3
Lista de Figuras.....	4
Presentación	7
1. Calidad y pertinencia.....	8
1.1 Programas académicos vigentes.....	8
1.2 Población estudiantil en el 2022	10
1.2.1 Estudiantes matriculados.....	11
1.2.2 Caracterización de los estudiantes activos	20
1.2.3 Estudiantes de primer ingreso.....	24
1.2.4 Aspirantes	30
1.2.5 Pasantías o Prácticas Empresariales	40
1.2.6 Graduados.....	41
1.2.7 Tasa de retención	45
1.4 Recursos bibliográficos.....	47
2. Resultados de las pruebas Saber TyT y Saber Pro	50
2.1 Prueba Saber TyT	54
2.2 Prueba Saber Pro.....	55
3. Infraestructura	56



Instituto de Educación Técnica Profesional de Roldanillo, Valle - INTEP

Establecimiento Público Departamental
Nit. 891.902.811-0

Lista de Tablas

Tabla 1 Programas académicos con registro SNIES vigente a finales del año 2019.....	8
Tabla 2 Promedio del puntaje global y percentil global.	50
Tabla 3 Estudiantes inscritos y que presentaron las pruebas.	50
Tabla 4 Distribución de áreas.....	57



Lista de Figuras

Figura 1 Histórico del total de estudiantes matriculados en ambos periodos académicos del 2010 al 2022.	10
Figura 2 Total de estudiantes matriculados en ambos periodos. Se puede observar el predominio de las mujeres en la población estudiantil (60.0 % en el 2022-1 y 60.7 % en el 2022-2.)	11
Figura 3 Total de matriculados por ciudad y género. La sede principal tenía el 37.1 % del total de los estudiantes en el 2022-2, seguido por Cali con el 14.7 % en el mismo periodo.	12
Figura 4 Matriculados por ciudad en programas Técnico Profesional en ambos periodos académicos del 2022. El programa con más estudiantes es T. P. en Procesos Administrativos, seguido por T. P. en Contabilidad y Costos.	13
Figura 5 Matriculados por género en programas Técnico Profesional en 2022.	14
Figura 6 Matriculados por ciudad en programas tecnológicos en ambos periodos académicos del 2022. El programa con más estudiantes es la Tecnología en Gestión Empresarial (261 estudiantes en 2022-2).	15
Figura 7 Matriculados por género en programas Tecnológicos en 2022.	16
Figura 8 Matriculados por ciudad en programas Profesional Universitario en ambos periodos académicos de 2022. El programa con más estudiantes es Administración de Empresas (250 estudiantes en 2022-2), seguido por Contaduría Pública (213 estudiantes en 2022-2).	17
Figura 9 Matriculados por género en programas Profesional Universitario en 2022.	18
Figura 10 Matriculados por nivel y género en ambos periodos académicos de 2022.	19
Figura 11 Matriculados por jornada en ambos periodos académicos de 2022. La jornada nocturna es la que más estudiantes tiene, seguida por la de fin de semana. Nocturna (GC) corresponde al programa de Gestores Culturales.	20
Figura 12 Estrato socioeconómico de los estudiantes activos del 1998-1 al 2020-2.	21
Figura 13 Nivel educativo de las madres de los estudiantes del 1998-1 al 2020-2.	22
Figura 14 Nivel en la prueba Saber 11 de los estudiantes al ingresar a la institución, del 1998-1 al 2020-2.	23
Figura 15 Total de inscritos y matriculados por primera vez por periodo académico. En total hubo 2520 inscritos, de los cuales se matricularon 2298, es decir, el 91.2 % de los inscritos inició estudios en la institución. Hubo un aumento de un tres por ciento con relación al año 2021.	24
Figura 16 Estudiantes matriculados por primera vez en programas Técnico Profesional durante el 2022. El programa con más estudiantes nuevos es T. P. en Procesos Administrativos (417), seguido por el de T. P. en Contabilidad y Costos (269).	25
Figura 17 Estudiantes matriculados por primera vez en programas Tecnológicos durante el 2022. El programa con más estudiantes nuevos es la Tecnología en Gestión Empresarial.	26
Figura 18 Estudiantes matriculados por primera vez en programas de Profesional Universitario durante el 2022. El programa con más estudiantes nuevos es Administración de Empresas.	27



Figura 19

Matriculados por primera vez de acuerdo con el nivel de formación durante el 2022.....	28
Figura 20 Matrículas de estudiantes nuevos según la jornada de estudio durante el 2022.....	29
Figura 21 Aspirantes inscritos durante ambos periodos académicos de 2022, clasificados por género. El 57.9 % corresponde a mujeres, un incremento del 7.7 % con relación al año anterior. .	30
Figura 22 Aspirantes inscritos durante ambos periodos académicos de acuerdo con el nivel de formación en 2022.	31
Figura 23 Inscritos por ciudad y género en ambos periodos académicos de 2022.	32
Figura 24 Inscritos durante ambos periodos académicos por jornada y género en el 2022.	33
Figura 25 Aspirantes inscritos a programas Técnico Profesional por periodo académico y género durante el 2022.....	34
Figura 26 Aspirantes inscritos a programas Tecnológicos por periodo académico y género durante el 2022.	35
Figura 27 Aspirantes inscritos a programas Profesional Universitario por periodo académico y género durante el 2022.....	36
Figura 28 Inscritos a programas Técnico Profesional durante ambos periodos académicos del 2022.	37
Figura 29 Aspirantes inscritos a programas tecnológicos por sede durante el 2022.	38
Figura 30 Aspirantes inscritos a programas Profesional Universitario por sede durante el 2022.	39
Figura 31 Estudiantes graduados por año del 2009 al 2022.....	41
Figura 32 Evolución del número de graduados del 2009 al 2022 por nivel de formación.....	42
Figura 33 Número de graduados por nivel de formación y género durante el 2022.....	42
Figura 34 Graduados de programas Técnico Profesional en el 2022.....	43
Figura 35 Graduados de programas tecnológicos durante el 2022.	43
Figura 36 Graduados de programas Profesional Universitario durante el 2022.....	44
Figura 37 Graduados por ciudad durante el año de 2022.	44
Figura 38 Histórico de tasas de retención y deserción anuales de estudiantes hasta el 2021-2. En este periodo la tasa de deserción fue del 11.0%.....	45
Figura 39 Histórico de tasas de retención y ausentismo intersemestral hasta el periodo 2021-2, donde se ubicó en el 14.2 %.....	46
Figura 40 Consultas internas por tipo de usuario o programa durante el 2022, con un total de 345.	47
Figura 41 Préstamos externos (consultas externas) durante el 2022, con un total de 645.....	48
Figura 42 Consultas de la hemeroteca durante el 2022, para un total de 244.....	49
Figura 43 Puntaje global promedio en pruebas Saber Pro y TyT en 2022.	51
Figura 44 Percentil global nacional y por grupo de referencia en pruebas Saber Pro y TyT en 2022. No se publicaron los percentiles por grupo de referencia ni en la prueba Saber Pro ni en Saber TyT.	52
Figura 47 Niveles de desempeño en el módulo de Inglés en pruebas Saber Pro.	53
Figura 47 Niveles de desempeño en el módulo de Inglés en pruebas Saber Pro	54



Instituto de Educación Técnica Profesional de Roldanillo, Valle - INTEP

Establecimiento Público Departamental
Nit. 891.902.811-0

Figura 48 Puntajes

globales en competencias genéricas en prueba Saber Pro por año.55



Presentación

El Instituto de Educación Técnica Profesional de Roldanillo, INTEP, a través de la Oficina de Planeación, pone a disposición de toda la comunidad educativa y a los grupos de interés que se relacionan directa o indirectamente con nuestra institución, el Anuario Estadístico correspondiente a la gestión de la institución en el año 2022.

Este documento contiene las principales estadísticas de la Institución como: Población Estudiantil, resultados de las pruebas Saber TyT y Saber Pro, Recursos Humanos, Unidades Académicas, Infraestructura, Centro de Biblioteca, y es un instrumento fundamental para ayudar al análisis, evaluación y proyección institucional.

Nuevamente invitamos a todas las dependencias administrativas y unidades académicas, para que tengan como referente este anuario estadístico para sus trabajos de evaluación de resultados y proyección de las acciones futuras. Este esfuerzo que se hace para recopilar, consolidar y procesar la información aquí suministrada es básicamente para aportar, desde la Oficina de Planeación, una herramienta de gestión importante dentro del desarrollo institucional y por ello también estamos abiertos a recibir las sugerencias que conduzcan a mejorar en los años siguientes, tanto en sus componentes como en su estructura, al correo electrónico planeación@intep.edu.co. Agradecemos a todas las dependencias que facilitaron su información para poder actualizar la publicación de este anuario.

A través de la página web de la institución se puede acceder a la versión electrónica del Anuario Estadístico, en la dirección: <http://www.intep.edu.co>. Lo invitamos a consultarlo y esperamos sea de mucha utilidad para todos sus lectores.

Una vez más agradecemos muy especialmente a todas las dependencias que contribuyeron con sus acopios estadísticos, los cuales nos han permitido, por un lado, realizar este documento y, por el otro, actualizar los datos de la Institución.

José Julián Gil Salcedo
Oficina de Planeación y Estadística

Comprometidos con la Excelencia



1. Calidad y pertinencia

1.1 Programas académicos vigentes.

Al finalizar el año 2022 la institución contaba con 28 programas académicos con registro calificado vigente en nueve ciudades de cuatro departamentos. De estos, diez corresponden al nivel Técnico Profesional, diez a Tecnología y ocho a Profesional Universitario.

Tabla 1 Programas académicos con registro SNIES vigente a finales del año 2019.

	Programa	Semes tres	Nivel	Código SNIES	Resol. de aprobación	Fecha	Vigencia	Municipios a ofertar
Unidad de Administración y Contaduría								
1	Técnica Profesional en Procesos Administrativos	4	I	<u>14184</u>	6399	21/04/2022	7 años	Roldanillo, Cali y Dagua
2	Técnico Profesional en Contabilidad y Costos	4	I	<u>20843</u>	12983	19/07/2022	7 años	Cali
3	Técnico Profesional en Contabilidad y Costos	4	I	<u>51634</u>	14578	11/08/2022	7 años	El Dovio
4	Técnico Profesional en Contabilidad y Costos	4	I	<u>54251</u>	12986	19/07/2022	7 años	Roldanillo, La Unión, Pereira
5	Tecnología en Gestión Empresarial	3	II	<u>52707</u>	024223	23/12/2022	7 años	Roldanillo, Cali y Dagua
6	Tecnología en Gestión Contable	3	II	<u>52586</u>	12987	19/07/2022	7 años	Roldanillo, La Unión, Pereira
7	Tecnología en Gestión Contable	3	II	<u>102395</u>	12984	19/07/2022	7 años	Cali
8	Tecnología en Gestión Contable	3	II	<u>102397</u>	12989	19/07/2022	7 años	El Dovio
9	Contaduría Pública	3	III	<u>102396</u>	12985	19/07/2022	7 años	Cali
10	Contaduría Pública	3	III	<u>102392</u>	12990	19/07/2022	7 años	El Dovio
11	Contaduría Pública	3	III	<u>53026</u>	12988	19/07/2022	7 años	Roldanillo, La Unión, Pereira
12	Administración de Empresas	3	III	<u>53688</u>	001123	03/02/2022	7 años	Roldanillo, Cali y Dagua
Unidad de Ciencias Ambientales y Agropecuarias								



Instituto de Educación Técnica Profesional de Roldanillo, Valle - INTEP

Establecimiento Público Departamental
Nit. 891.902.811-0

13	Técnico Profesional en Producción Agropecuaria	4	I	<u>2268</u>	10538	14/07/2015	7 años	Roldanillo
14	Técnico Profesional en Producción Agrícola	4	I	<u>53886</u>	10628	01/06/2016	7 años	Roldanillo, El Águila, El Dovio, Florida
15	Técnico Profesional en Procesos Agroindustriales	4	I	<u>54245</u>	1579	07/02/2014	7 años	Roldanillo, Dagua
16	Técnica Profesional en Procesos Agroindustriales	4	I	<u>104159</u>	013936	15/07/2022	7 años	Buenavista
17	Técnico Profesional en Promotoría Ambiental	4	I	<u>53887</u>	1265	28/01/2016	7 años	Roldanillo, El Dovio
18	Tecnología en Producción y Gestión Agropecuaria	3	II	<u>51798</u>	10537	14/07/2015	7 años	Roldanillo
19	Tecnología en Gestión Agroindustrial	3	II	<u>53775</u>	04456	08/04/2015	7 años	Roldanillo, Dagua
20	Tecnología en Gestión Ambiental	3	II	<u>53884</u>	1248	28/01/2016	7 años	Roldanillo, El Dovio
21	Tecnología en Gestión de la Producción Agrícola	3	II	<u>53885</u>	10716	01/06/2016	7 años	Roldanillo, El Dovio, Florida
22	Tecnología en Gestión Agroindustrial	3	II	<u>104158</u>	013935	15/06/2022	7 años	Buenavista
23	Profesional en Agroindustria	3	III	<u>103096</u>	1577	07/02/2014	7 años	Roldanillo
24	Administración Ambiental	3	III	<u>105261</u>	1234	28/01/2016	7 años	Roldanillo, El Dovio
25	Administración Agropecuaria	3	III	<u>53774</u>	10536	14/07/2015	7 años	Roldanillo
Unidad de Sistemas y Electricidad								
26	Técnico Profesional en Expresión Gráfica y Digital	4	I	110696	012174	07/07/2022	7 años	Roldanillo
27	Tecnología en Producción de Animación Digital	3	II	110600	012175	07/07/2022	7 años	Roldanillo
28	Profesional en Diseño Visual Digital	3	III	110608	013116	21/07/2022	7 años	Roldanillo

Comprometidos con la Excelencia

Carrera 7 N° 10-20 PBX (57-2) 229 8586 Ext. 101 Roldanillo, Valle del Cauca Colombia
www.intep.edu.co - e-mail: rectoria@intep.edu.co



1.2 Población estudiantil en el 2022

Al terminar el año 2022 la institución atendió una población de 7064 estudiantes en sus diferentes programas de educación superior, contando con los estudiantes de articulación con la educación media. En el primer periodo académico hubo 3691 estudiantes, mientras que en el segundo periodo fueron 3373. Esto representó un aumento del 11.11 % de estudiantes matriculados con respecto al total del año 2021; ese aumento se debe en gran parte al programas de Matrícula Cero de los gobiernos nacional y departamental.

Se registraron 2520 aspirantes para ingresar a la institución (1602 en el primer periodo y 918 en el segundo). Esto representó una disminución de 11.03 % con respecto a las inscripciones del año anterior.

De los aspirantes inscritos durante el 2022, un total de 2298 se matriculó al primer semestre de los niveles a los que se presentaron (1454 en el primer periodo y 844 en el segundo). Esto indica que el 91.19 % de los aspirantes inscritos decidió matricularse.

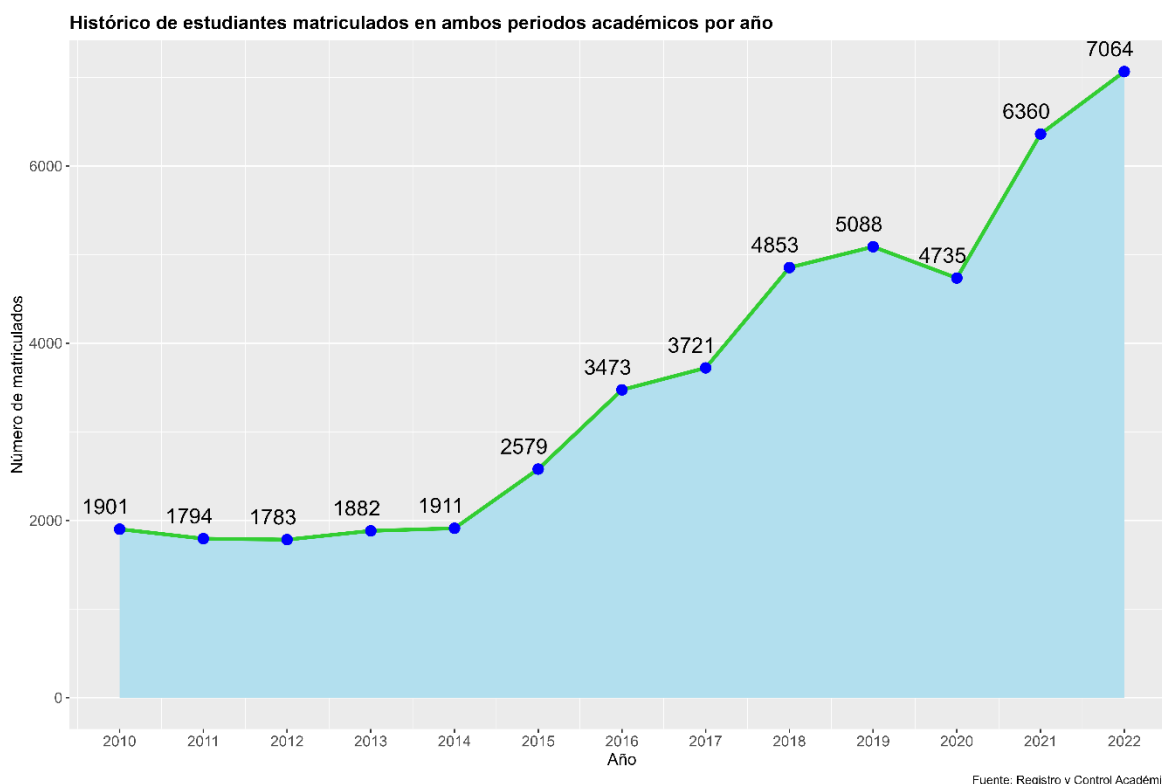
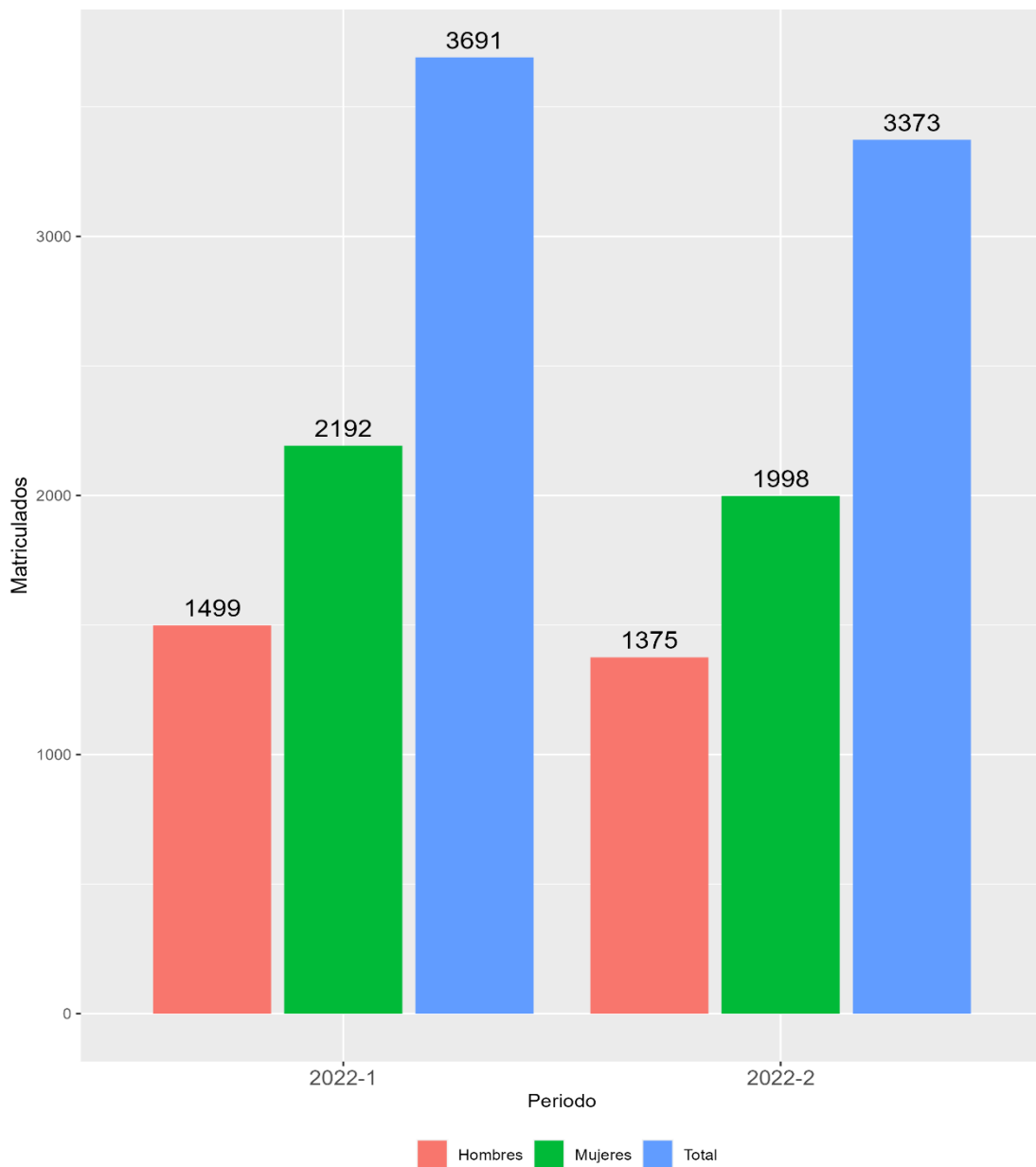


Figura 1 Histórico del total de estudiantes matriculados en **ambos** periodos académicos del 2010 al 2022.



1.2.1 Estudiantes matriculados

Total de matriculados por semestre en el año 2022



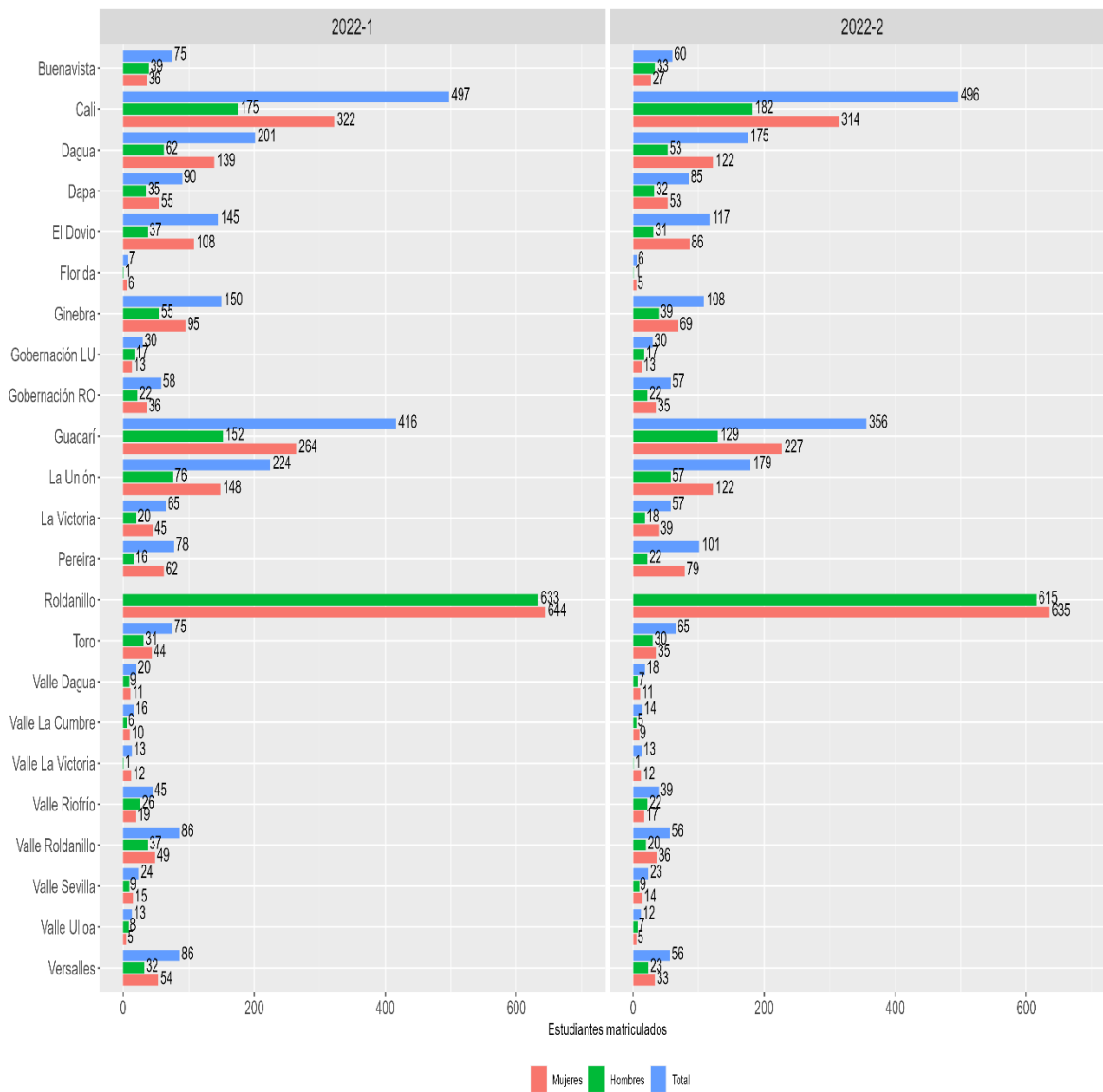
Fuente: Oficina de Registro y Control

Figura 2 Total de estudiantes matriculados en ambos periodos. Se puede observar el predominio de las mujeres en la población estudiantil (60.0 % en el 2022-1 y 60.7 % en el 2022-2.)

Comprometidos con la Excelencia



Número total de estudiantes matriculados por locación



Fuente: Oficina de Registro y Control

Figura 3 Total de matriculados por ciudad y género. La sede principal tenía el 37.1 % del total de los estudiantes en el 2022-2, seguido por Cali con el 14.7 % en el mismo periodo.



Estudiantes por locación en programas de Técnico Profesional

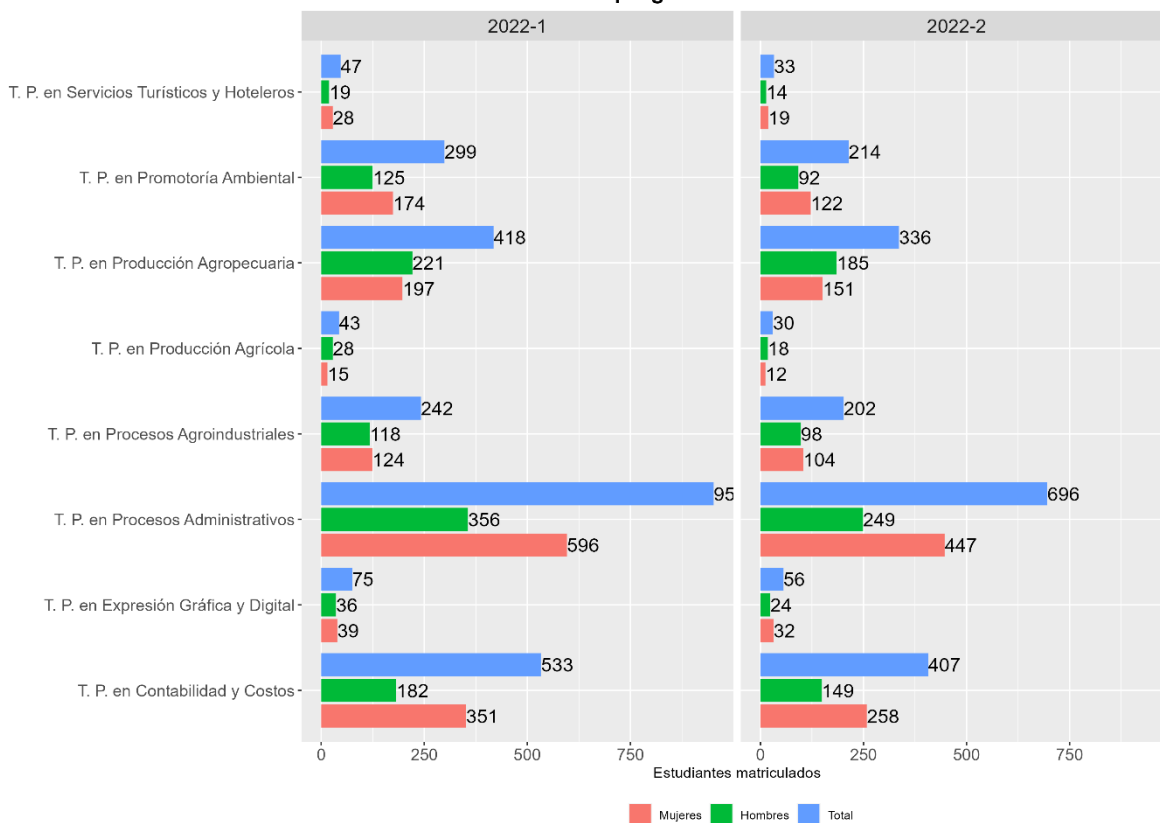


Fuente: Oficina de Registro y Control

Figura 4 Matriculados por ciudad en programas Técnico Profesional en ambos periodos académicos del 2022. El programa con más estudiantes es T. P. en Procesos Administrativos, seguido por T. P. en Contabilidad y Costos.



Estudiantes matriculados en programas Técnico Profesional



Fuente: Oficina de Registro y Control

Figura 5 Matriculados por género en programas Técnico Profesional en 2022.



Estudiantes por locación en programas de Tecnología

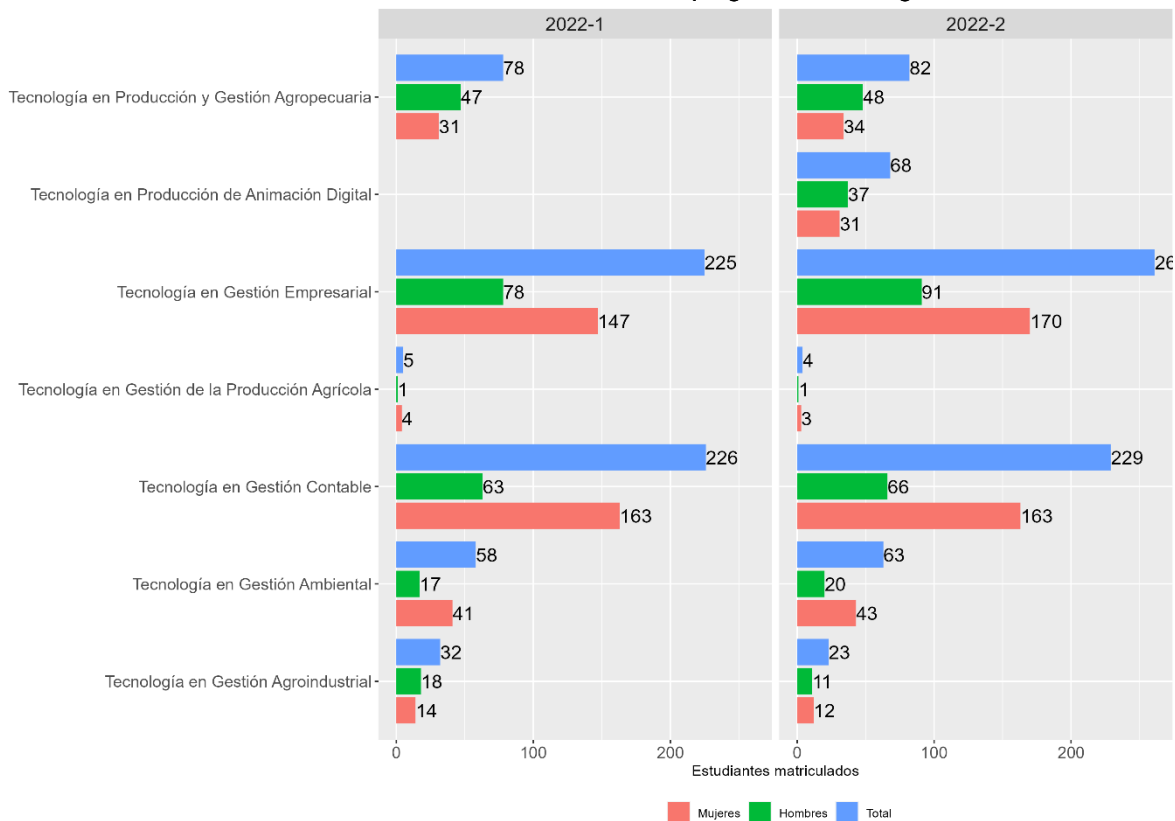


Fuente: Oficina de Registro y Control

Figura 6 Matriculados por ciudad en programas tecnológicos en ambos periodos académicos del 2022. El programa con más estudiantes es la Tecnología en Gestión Empresarial (261 estudiantes en 2022-2).



Estudiantes matriculados en programas Tecnología

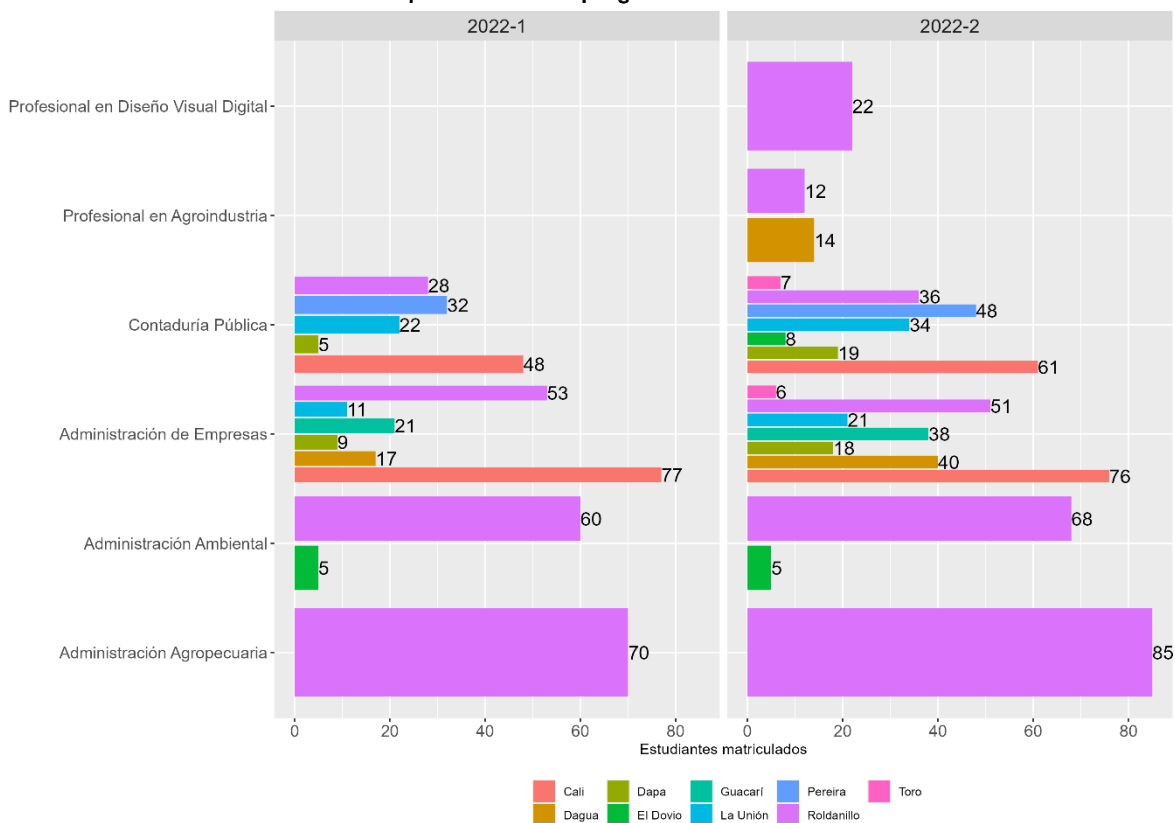


Fuente: Oficina de Registro y Control

Figura 7 Matriculados por género en programas Tecnológicos en 2022.



Estudiantes por locación en programas de Profesional Universitario



Fuente: Oficina de Registro y Control

Figura 8 Matriculados por ciudad en programas Profesional Universitario en ambos periodos académicos de 2022. El programa con más estudiantes es Administración de Empresas (250 estudiantes en 2022-2), seguido por Contaduría Pública (213 estudiantes en 2022-2).

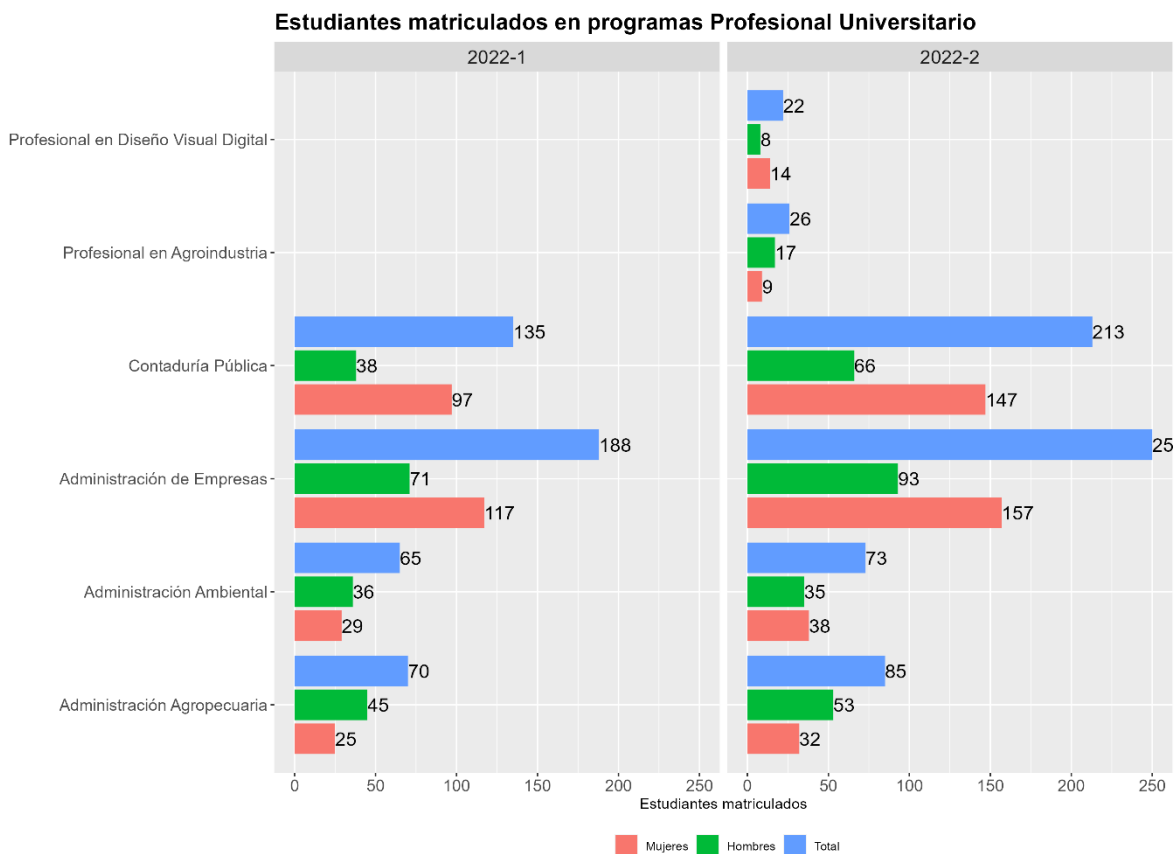
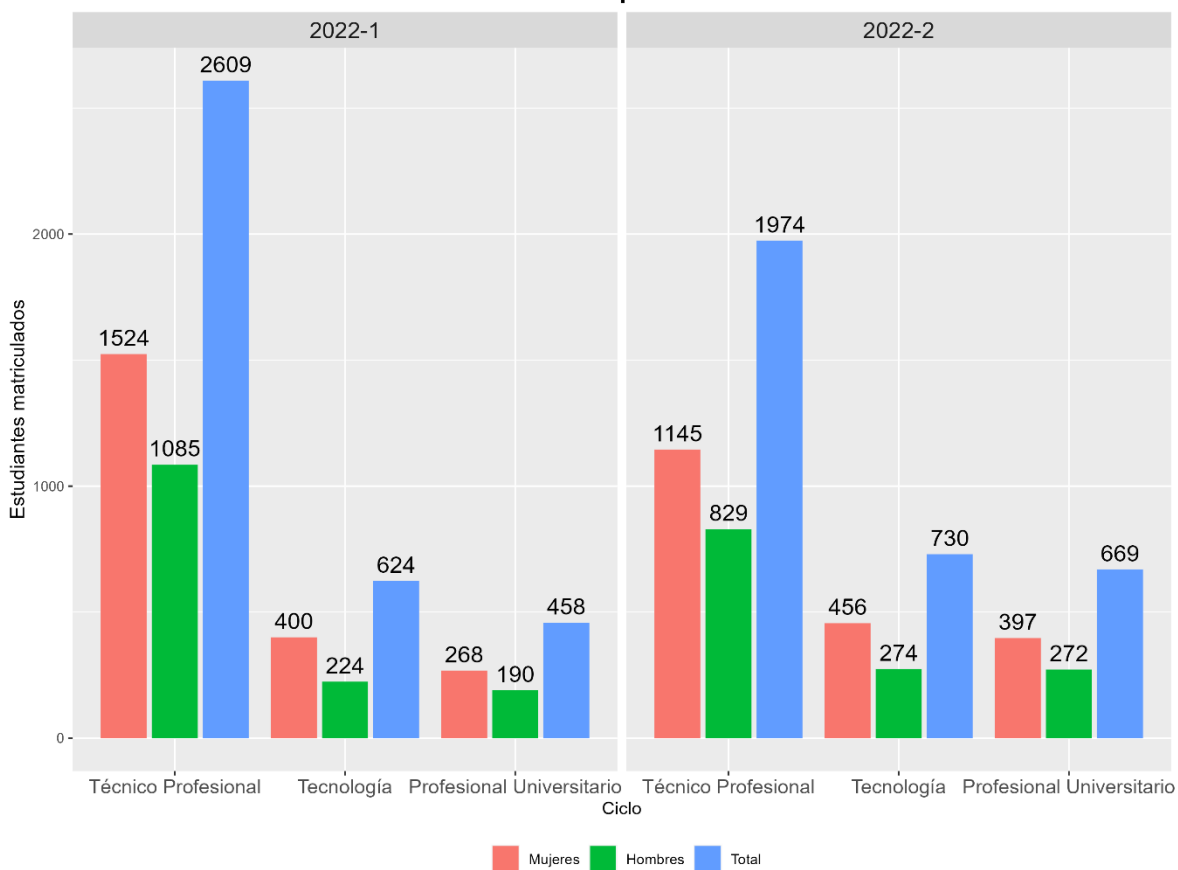


Figura 9 Matriculados por género en programas Profesional Universitario en 2022.



Número total de estudiantes matriculados por ciclo en 2022

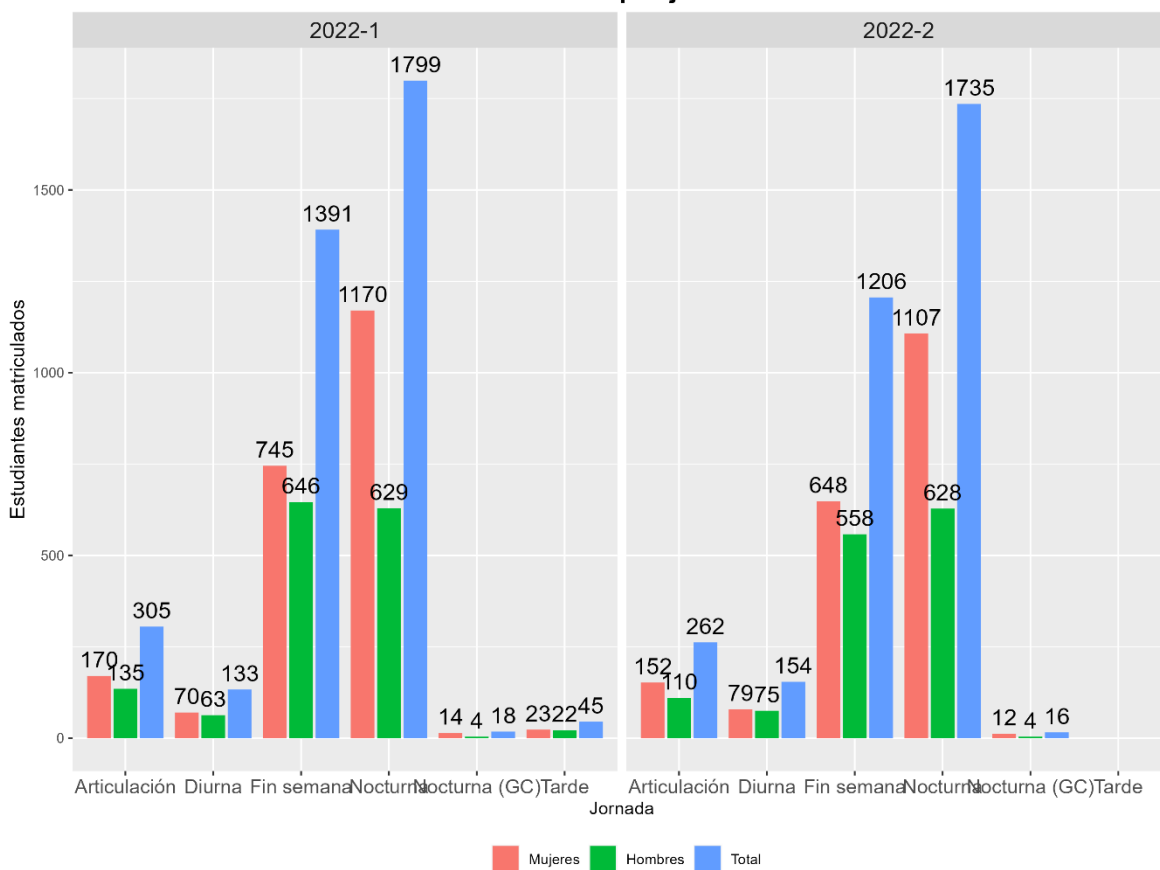


Fuente: Oficina de Registro y Control

Figura 10 Matriculados por nivel y género en ambos periodos académicos de 2022.



Número total de estudiantes matriculados por jornada en el 2022



Fuente: Oficina de Registro y Control

Figura 11 Matriculados por jornada en ambos periodos académicos de 2022. La jornada nocturna es la que más estudiantes tiene, seguida por la de fin de semana. Nocturna (GC) corresponde al programa de Gestores Culturales.

1.2.2 Caracterización de los estudiantes activos

Los estudiantes de los diferentes programas pueden caracterizarse, entre otras variables, por su estrato socioeconómico (mayoría en estratos 1 y 2), nivel educativo de la madre (primaria y secundaria), que es uno de los principales predictores de deserción escolar, y nivel en las pruebas Saber 11 al ingresar a la Institución (alrededor del 75% tiene un nivel bajo.)



Estrato

Fuente: SPADIES

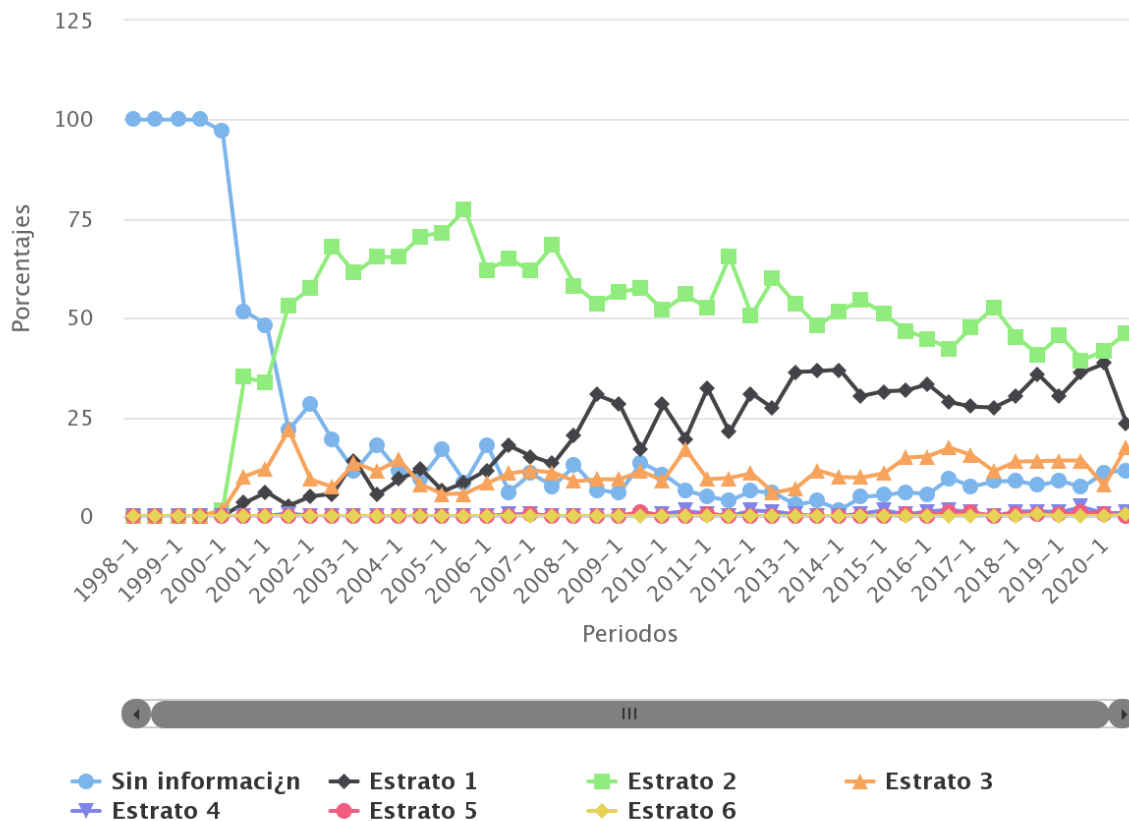


Figura 12 Estrato socioeconómico de los estudiantes activos del 1998-1 al 2020-2.



Nivel educativo de la madre

Fuente: SPADIES

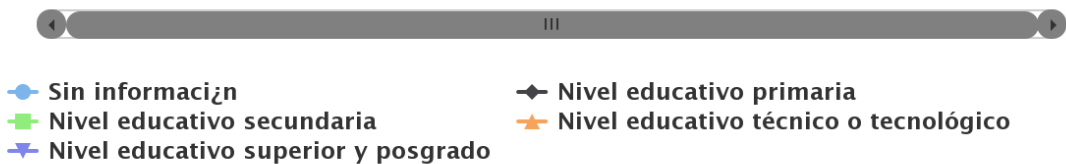
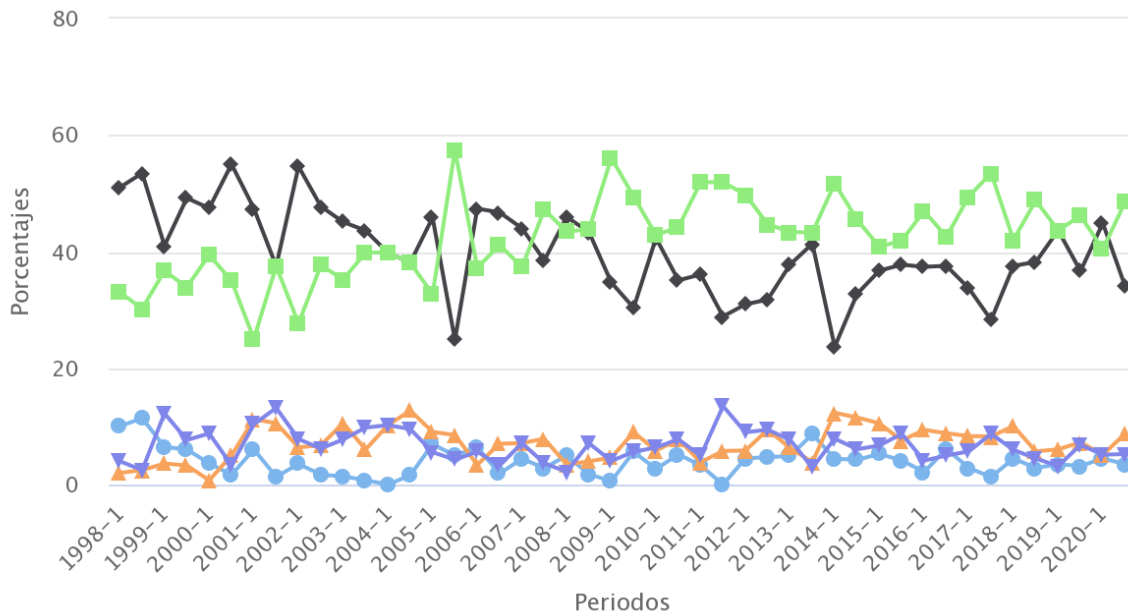


Figura 13 Nivel educativo de las madres de los estudiantes del 1998-1 al 2020-2.



Clasificación examen de estado

Fuente: SPADIES

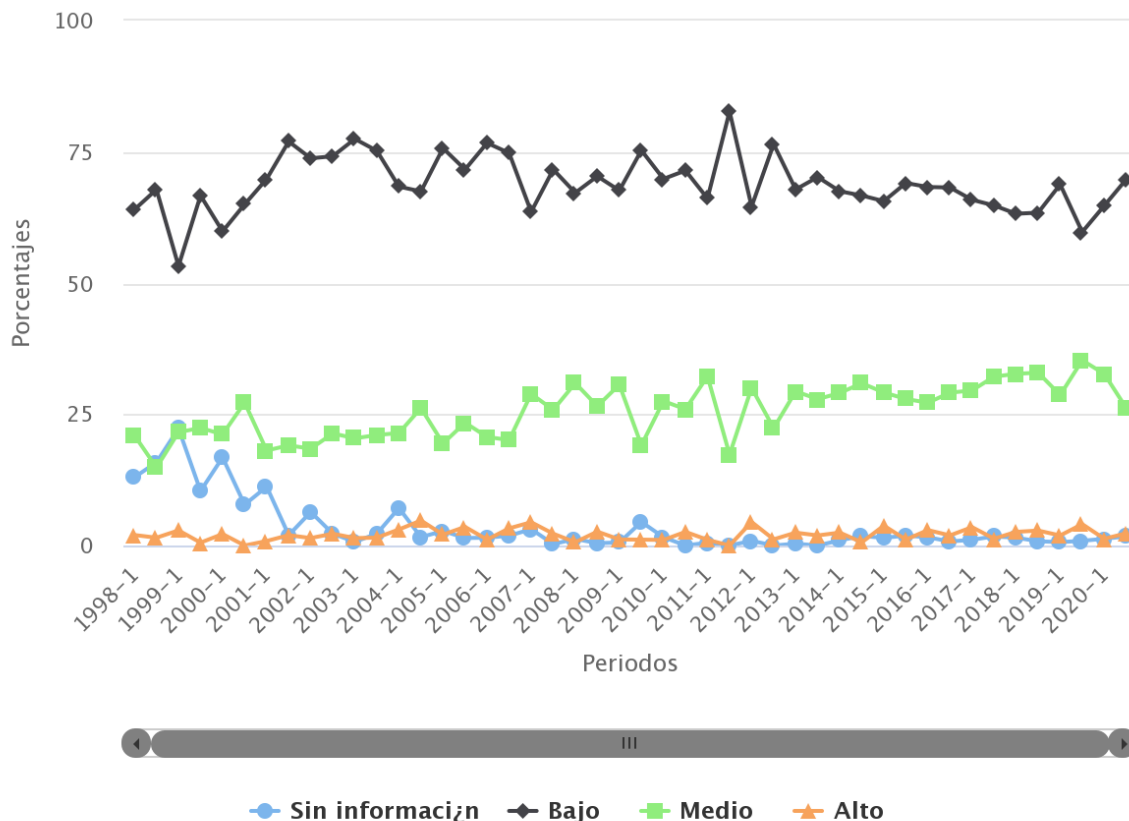
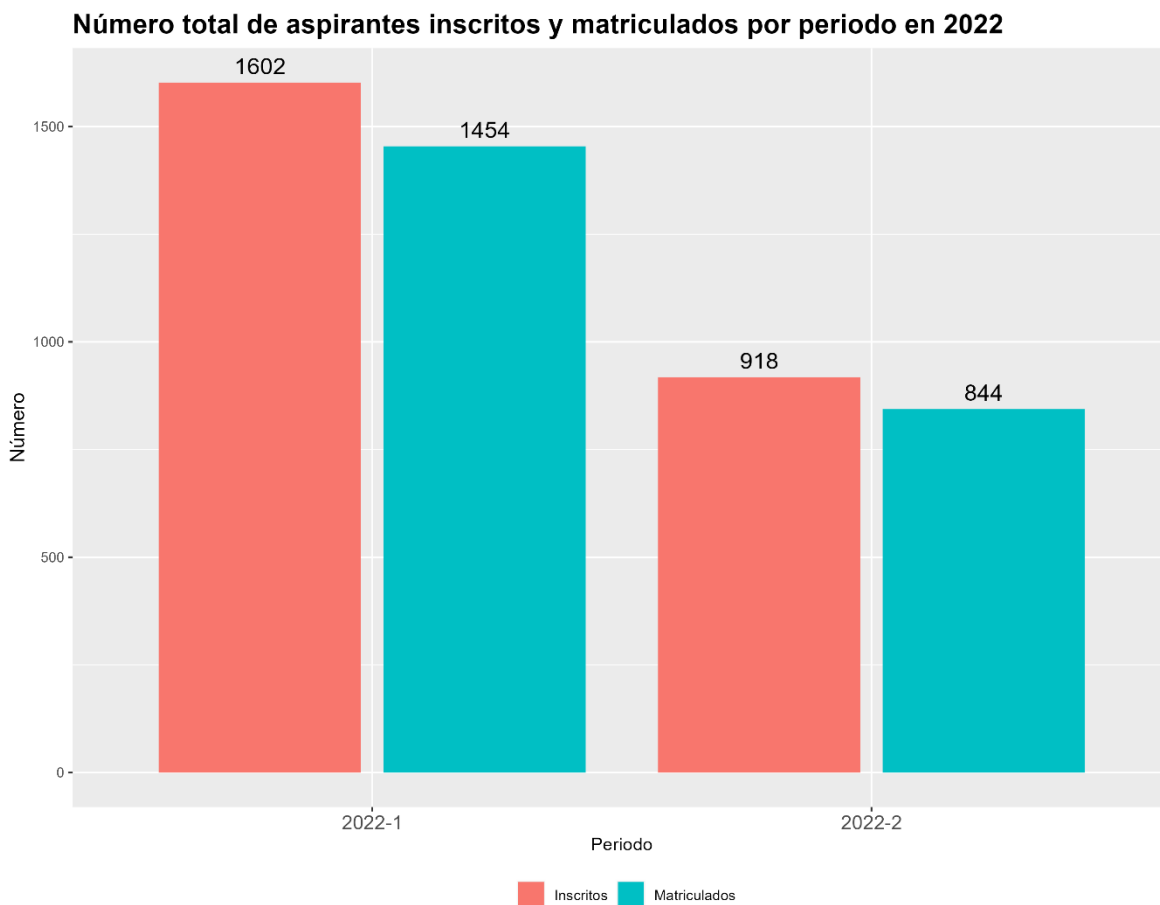


Figura 14 Nivel en la prueba Saber 11 de los estudiantes al ingresar a la instituci3n, del 1998-1 al 2020-2.



1.2.3 Estudiantes de primer ingreso

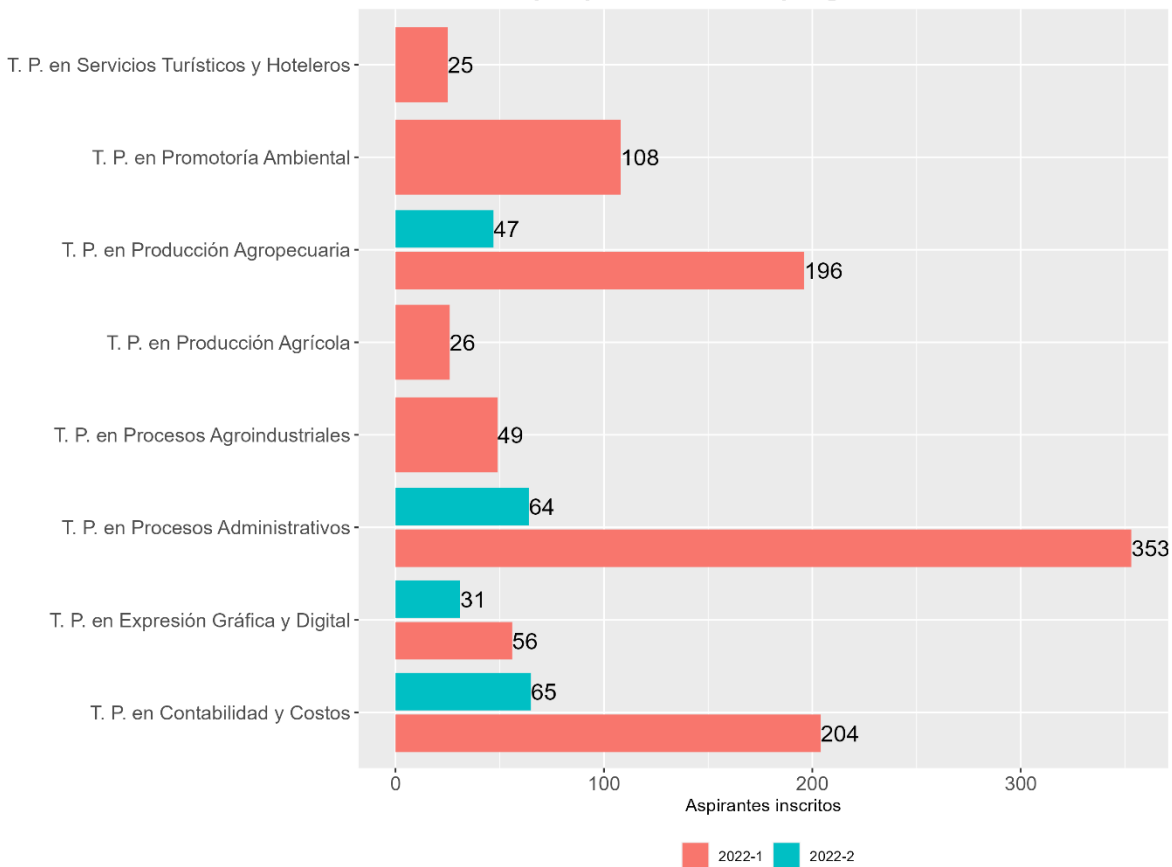


Fuente: Oficina de Registro y Control

Figura 15 Total de inscritos y matriculados por primera vez por periodo académico. En total hubo 2520 inscritos, de los cuales se matricularon 2298, es decir, el 91.2 % de los inscritos inició estudios en la institución. Hubo un aumento de un tres por ciento con relación al año 2021.



Matriculados por primera vez en programas Técnico Profesional



Fuente: Oficina de Registro y Control

Figura 16 Estudiantes matriculados por primera vez en programas Técnico Profesional durante el 2022. El programa con más estudiantes nuevos es T. P. en Procesos Administrativos (417), seguido por el de T. P. en Contabilidad y Costos (269).



Matriculados por primera vez en programas Tecnología

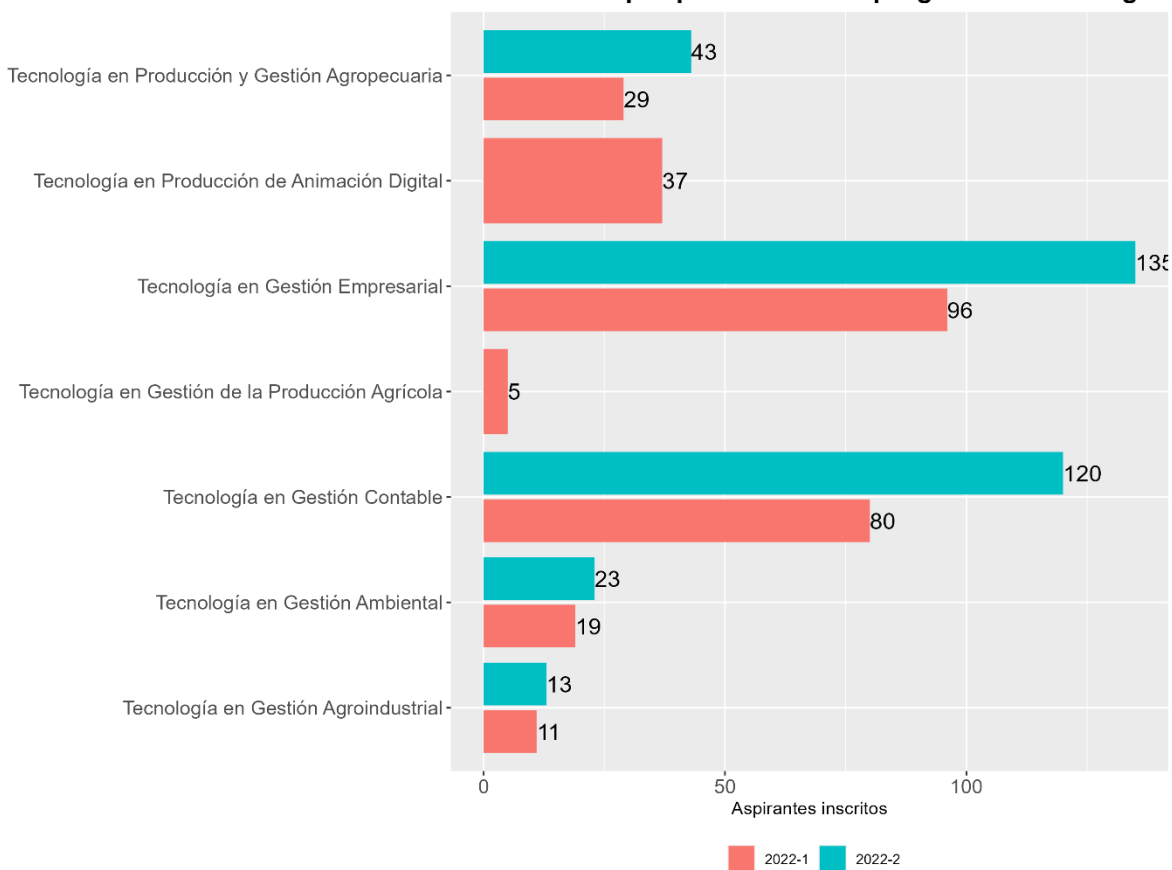


Figura 17 Estudiantes matriculados por primera vez en programas Tecnológicos durante el 2022. El programa con más estudiantes nuevos es la Tecnología en Gestión Empresarial.



Matriculados por primera vez en programas Profesional Universita

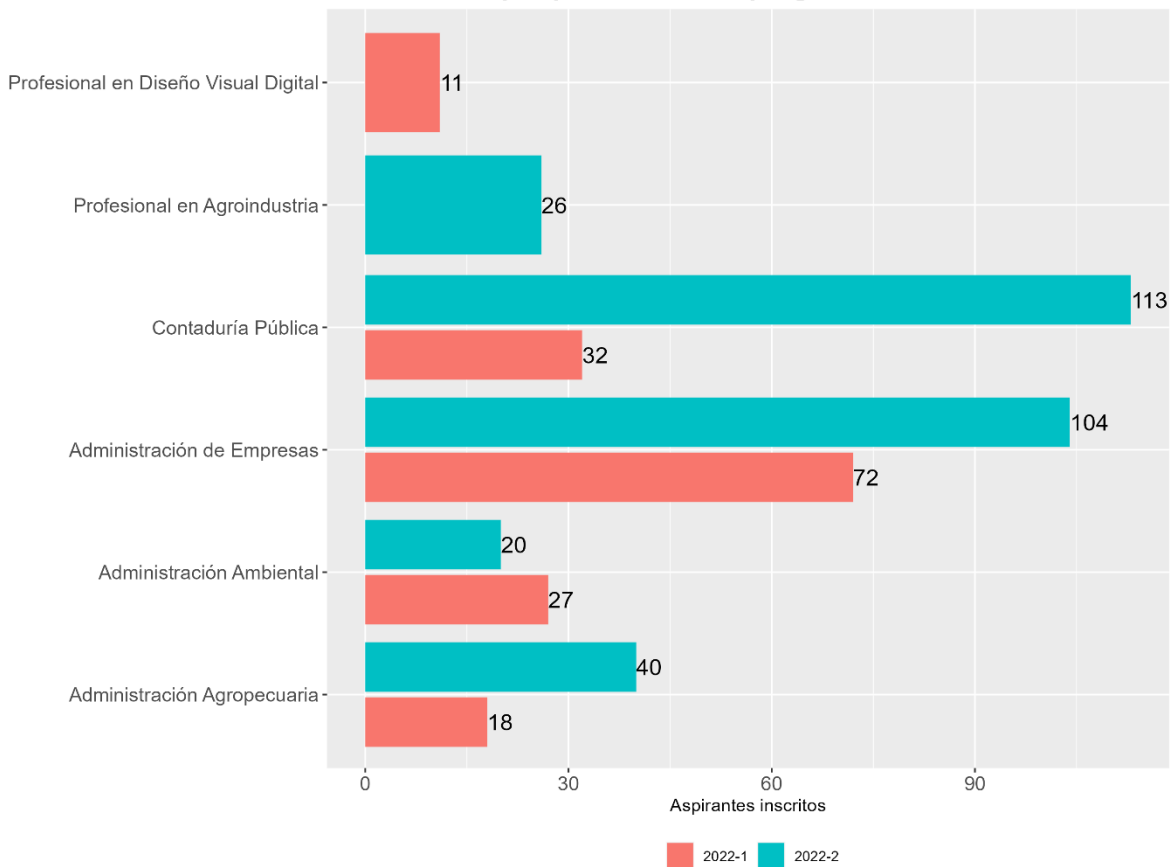


Figura 18 Estudiantes matriculados por primera vez en programas de Profesional Universitario durante el 2022. El programa con más estudiantes nuevos es Administración de Empresas.

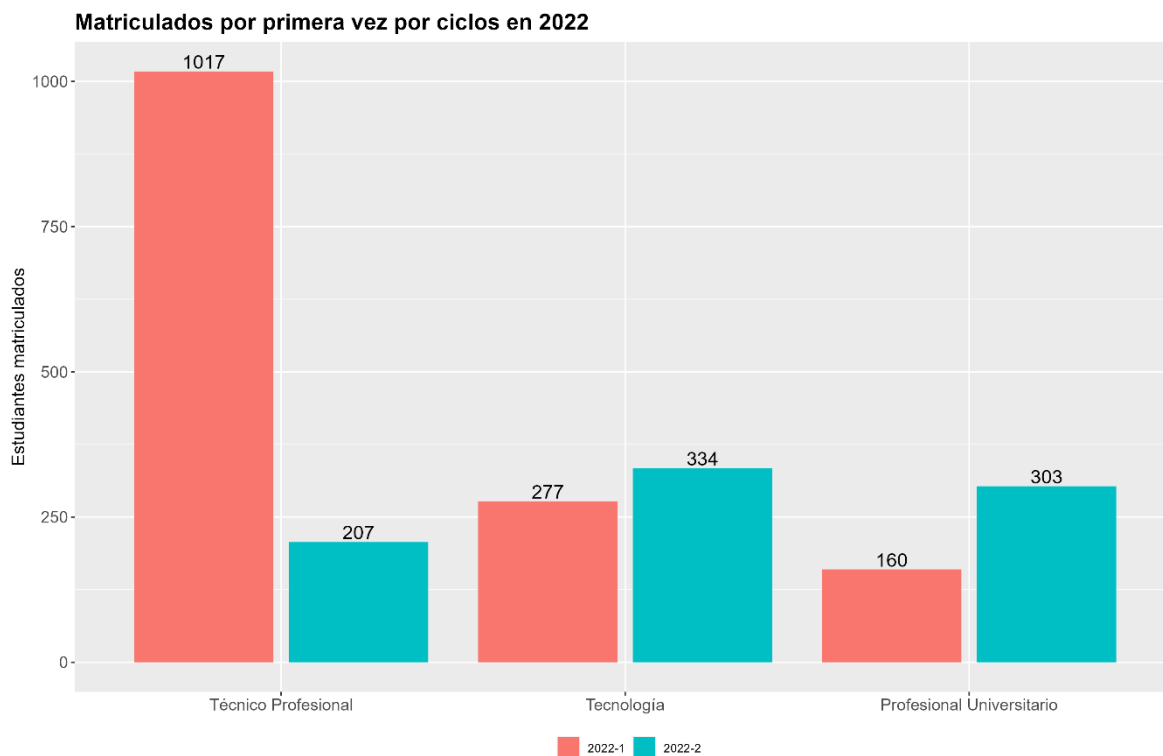


Figura 19 Matriculados por primera vez de acuerdo con el nivel de formación durante el 2022.

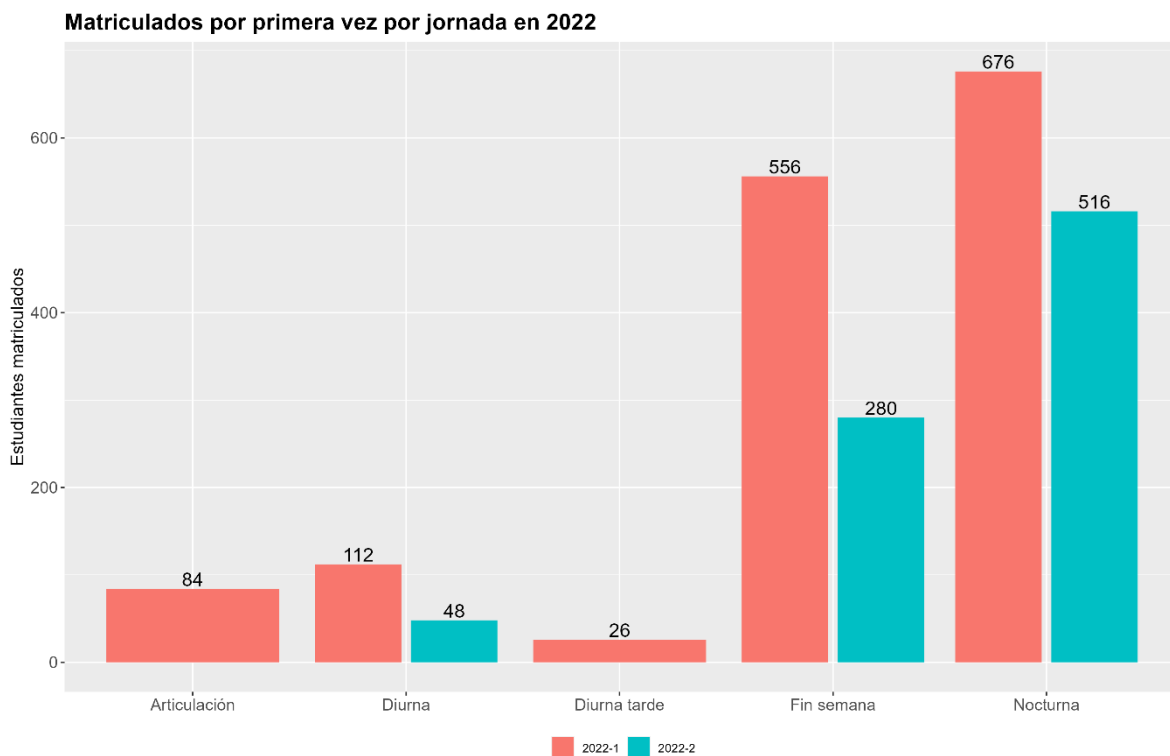


Figura 20 Matrículas de estudiantes nuevos según la jornada de estudio durante el 2022.



1.2.4 Aspirantes

Se presenta a continuación la información relacionada con los aspirantes inscritos a los diferentes programas de educación superior durante el año 2022.

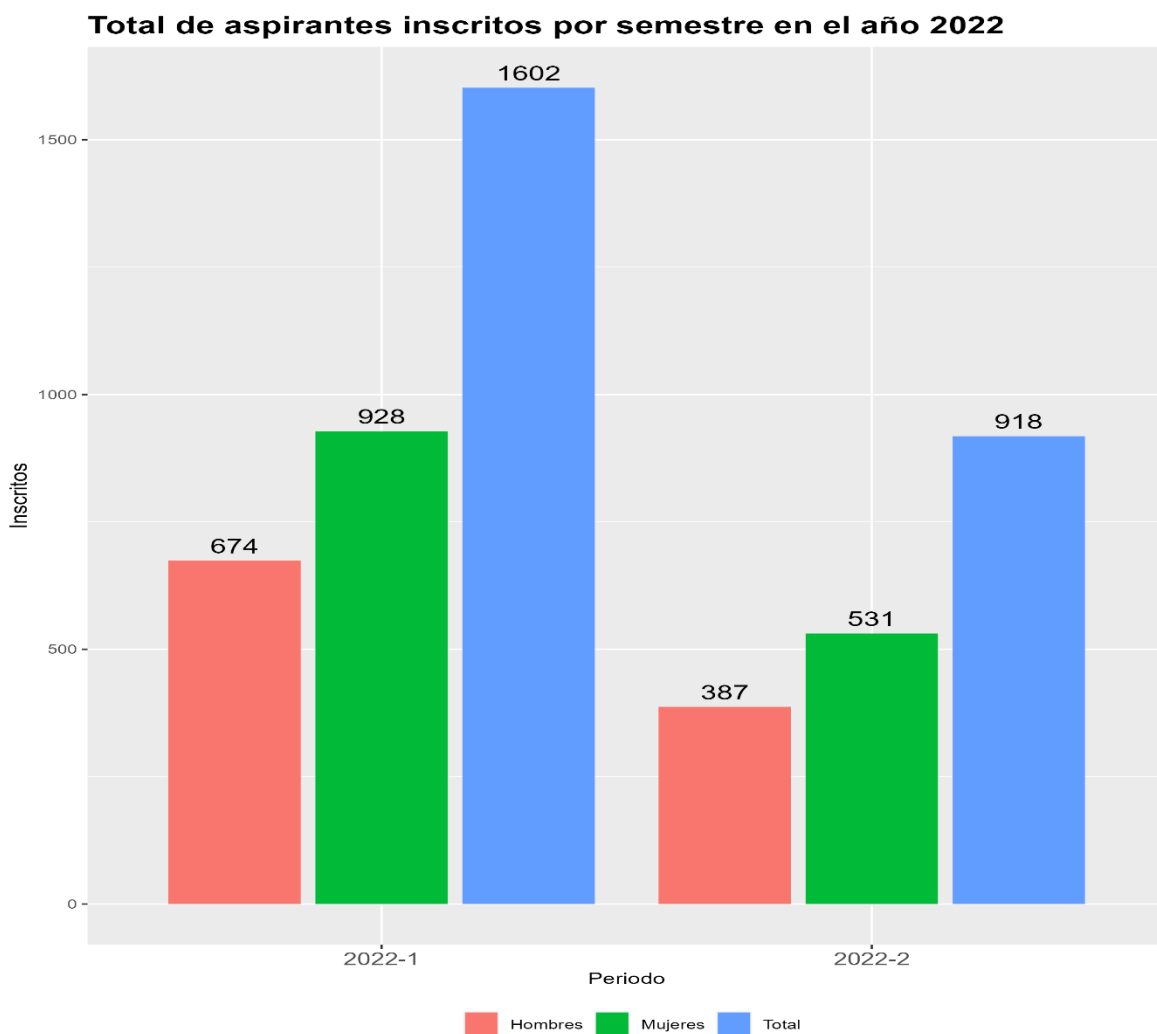
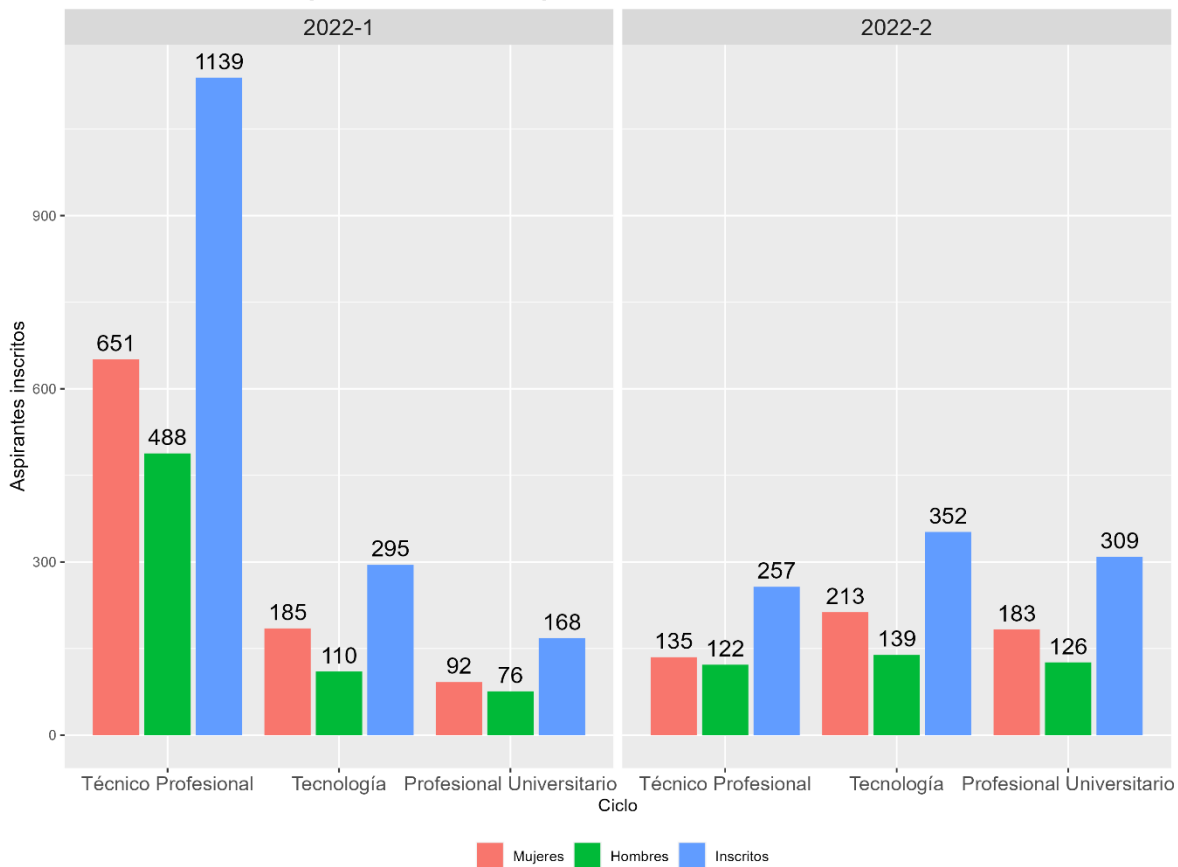


Figura 21 Aspirantes inscritos durante ambos periodos académicos de 2022, clasificados por género. El 57.9 % corresponde a mujeres, un incremento del 7.7 % con relación al año anterior.



Número total de aspirantes inscritos por ciclo en 2022

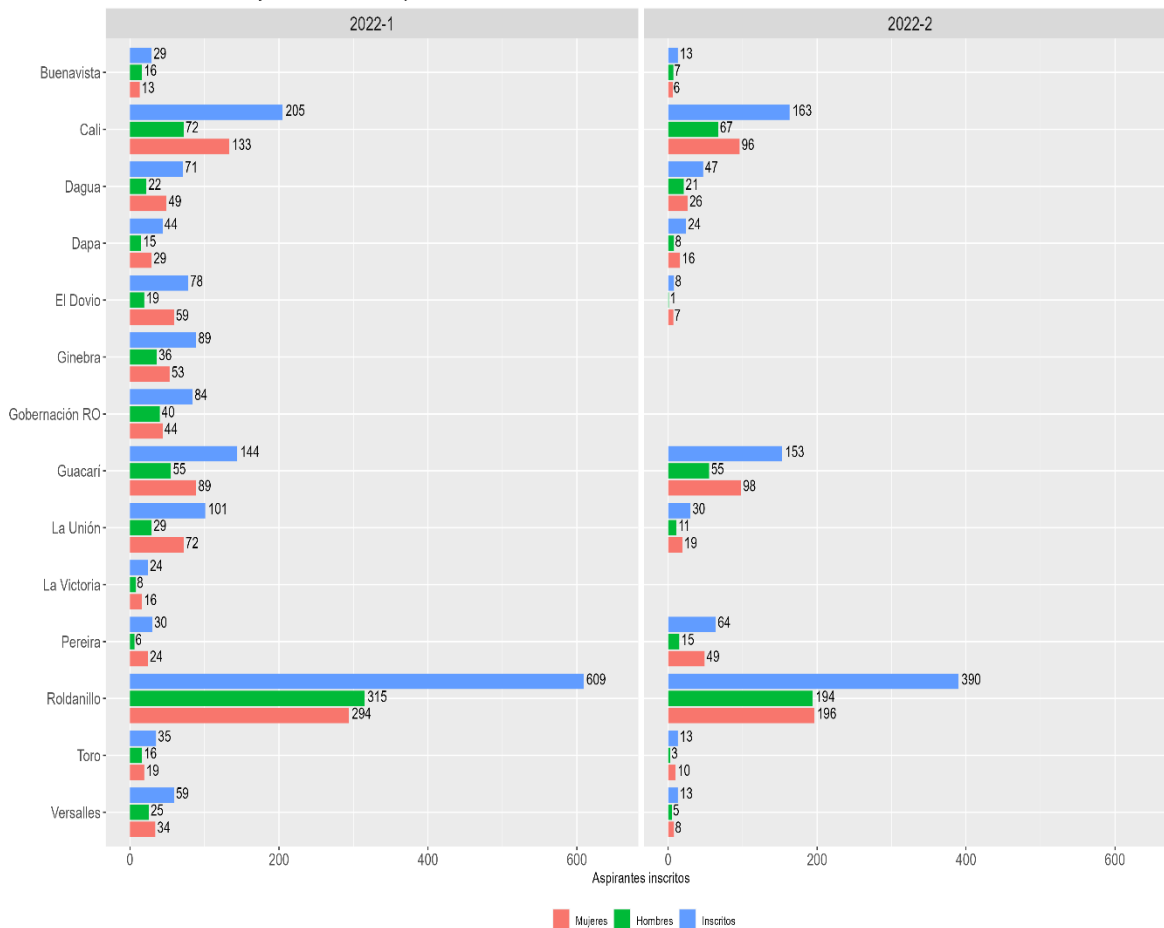


Fuente: Oficina de Registro y Control

Figura 22 Aspirantes inscritos durante ambos periodos académicos de acuerdo con el nivel de formación en 2022.



Número total de aspirantes inscritos por locación en 2022

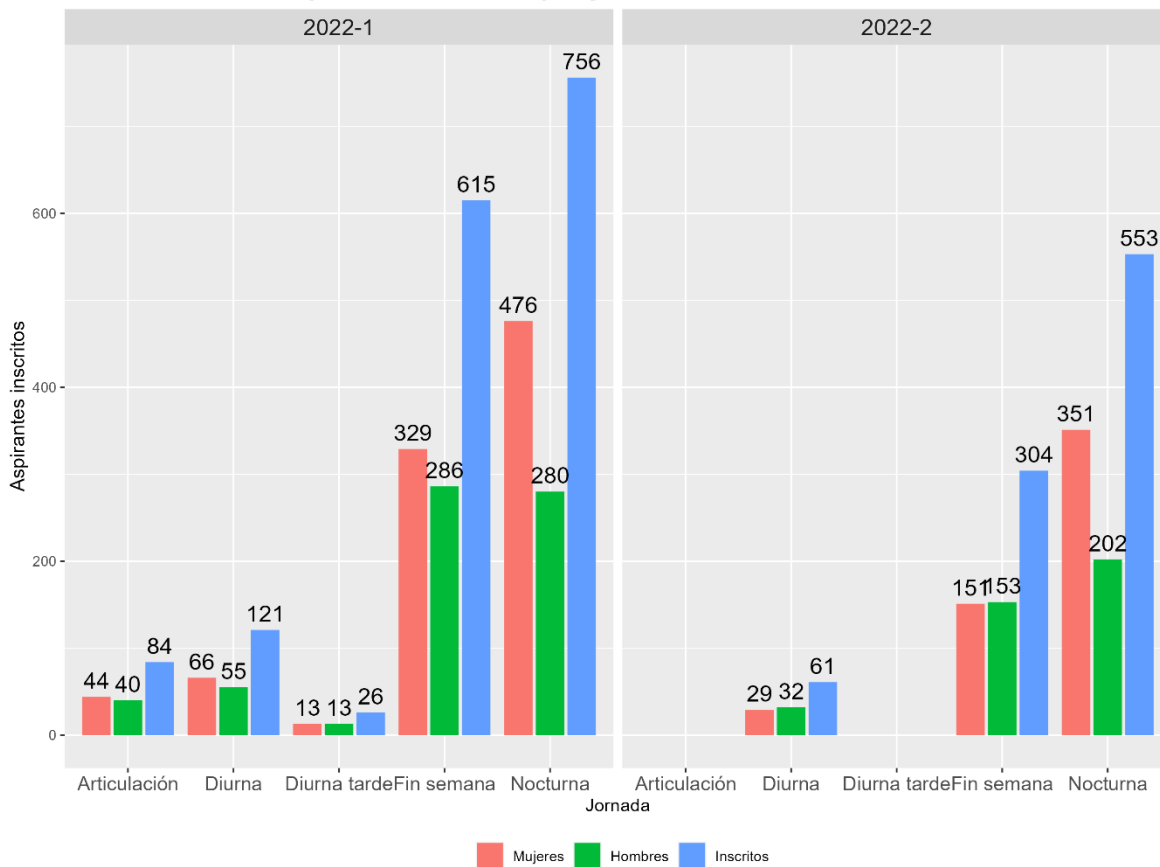


Fuente: Oficina de Registro y Control

Figura 23 Inscritos por ciudad y género en ambos periodos académicos de 2022.



Número total de aspirantes inscritos por jornada en 2022

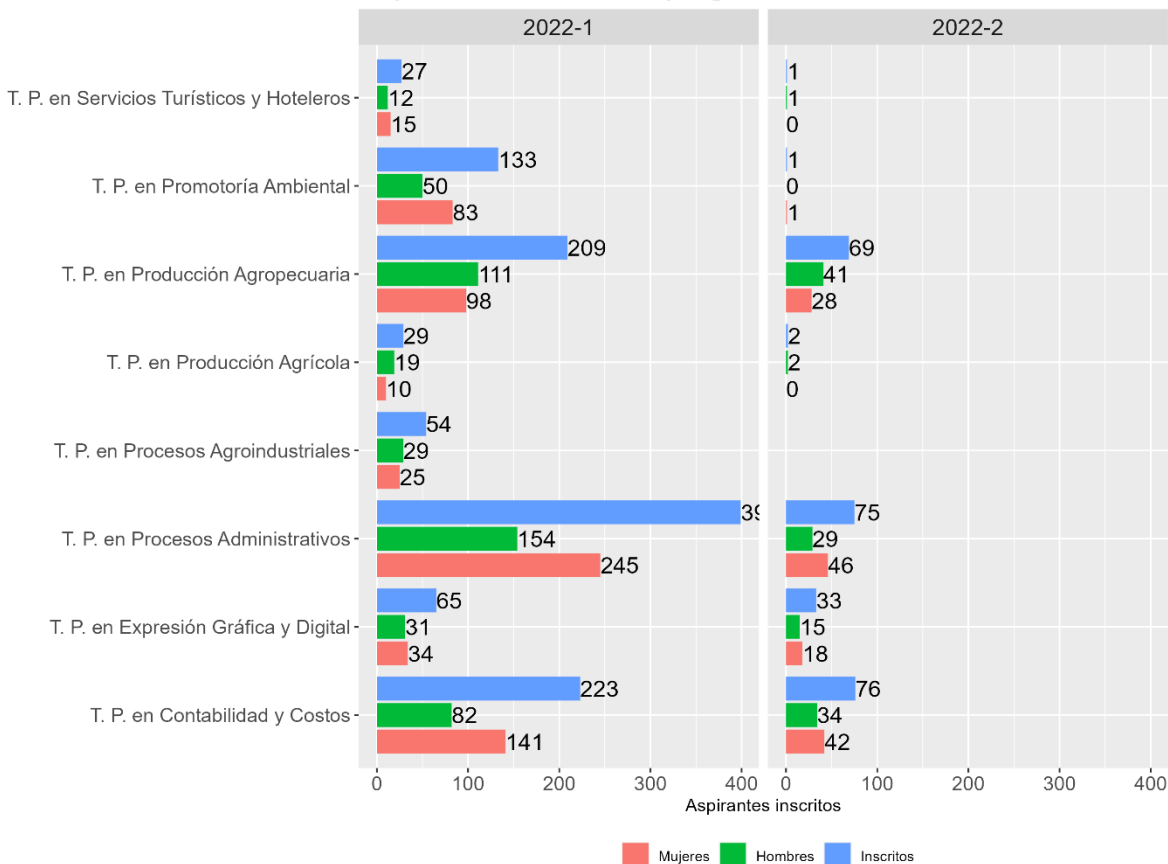


Fuente: Oficina de Registro y Control

Figura 24 Inscritos durante ambos periodos académicos por jornada y género en el 2022.



Aspirantes inscritos en programas Técnico Profesional



Fuente: Oficina de Registro y Control

Figura 25 Aspirantes inscritos a programas Técnico Profesional por periodo académico y género durante el 2022.



Aspirantes inscritos en programas Tecnología

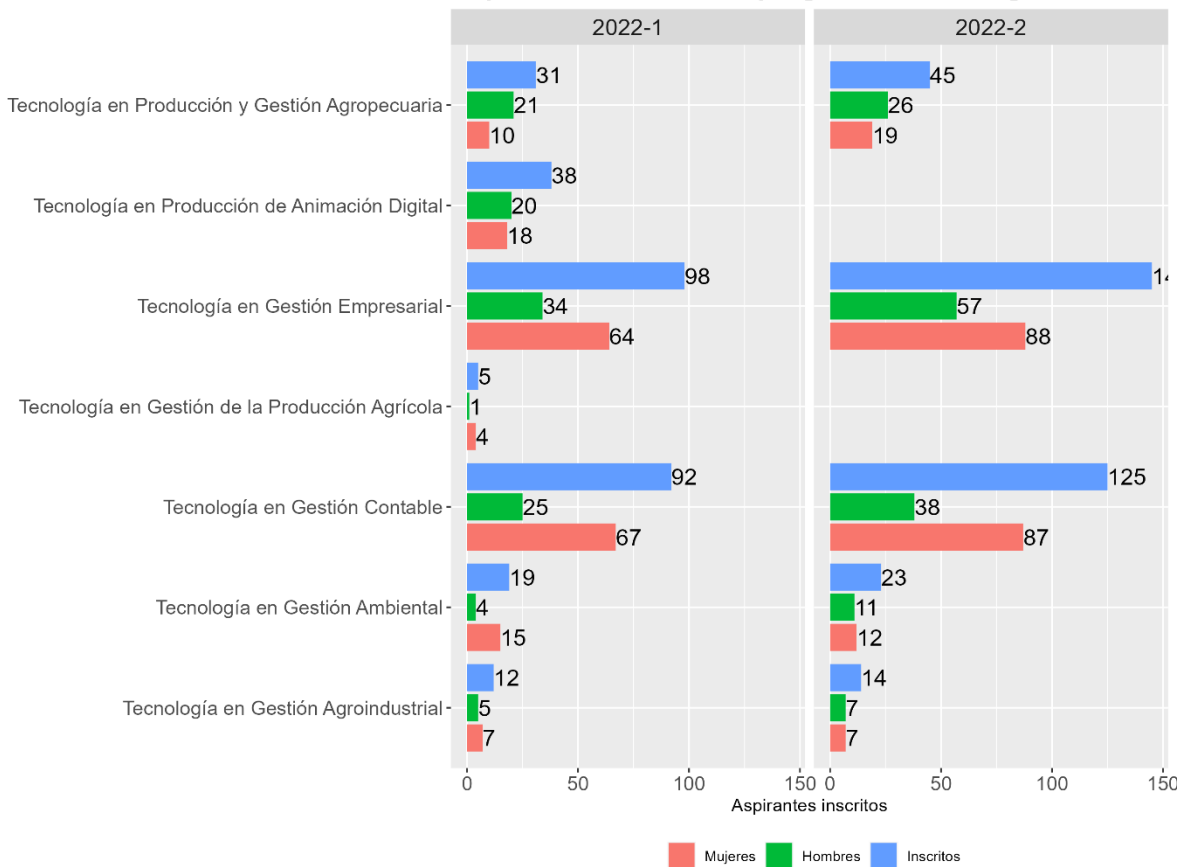


Figura 26 Aspirantes inscritos a programas Tecnológicos por periodo académico y género durante el 2022.

Fuente: Oficina de Registro y Control



Aspirantes inscritos en programas Profesional Universitario

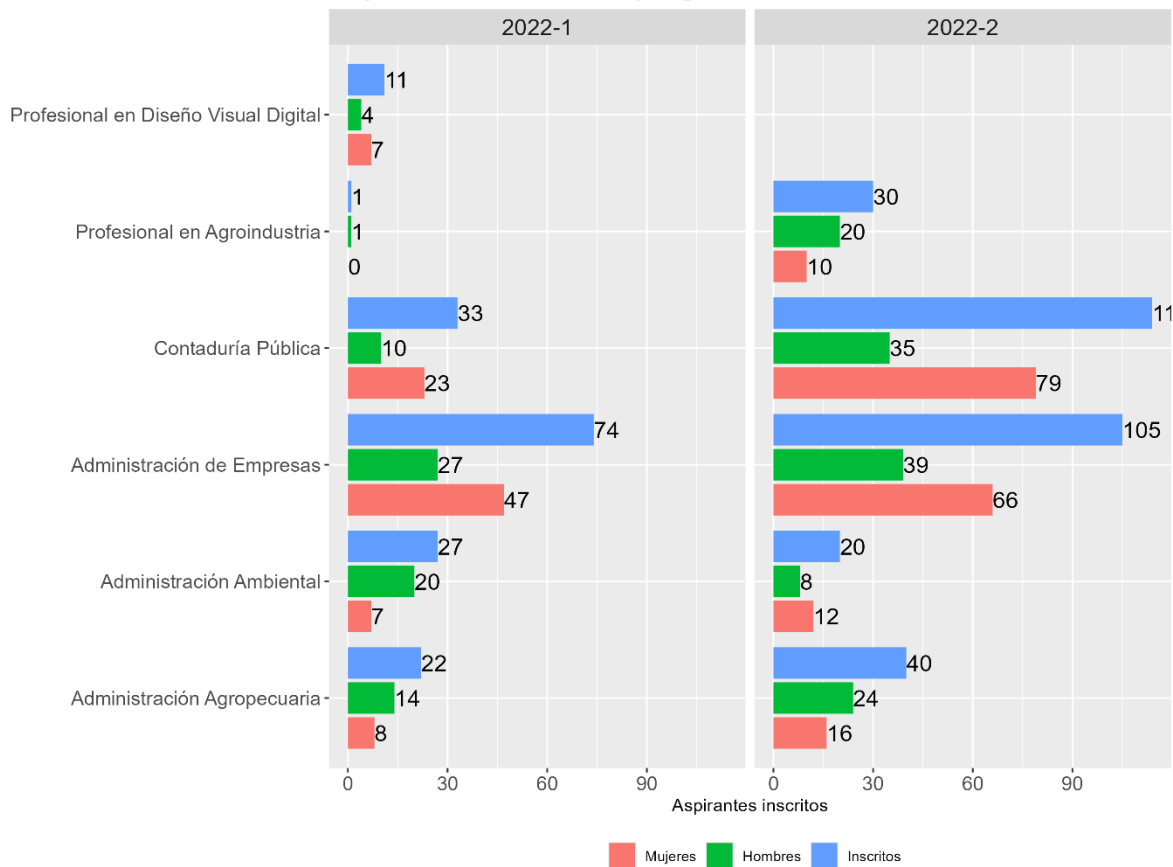
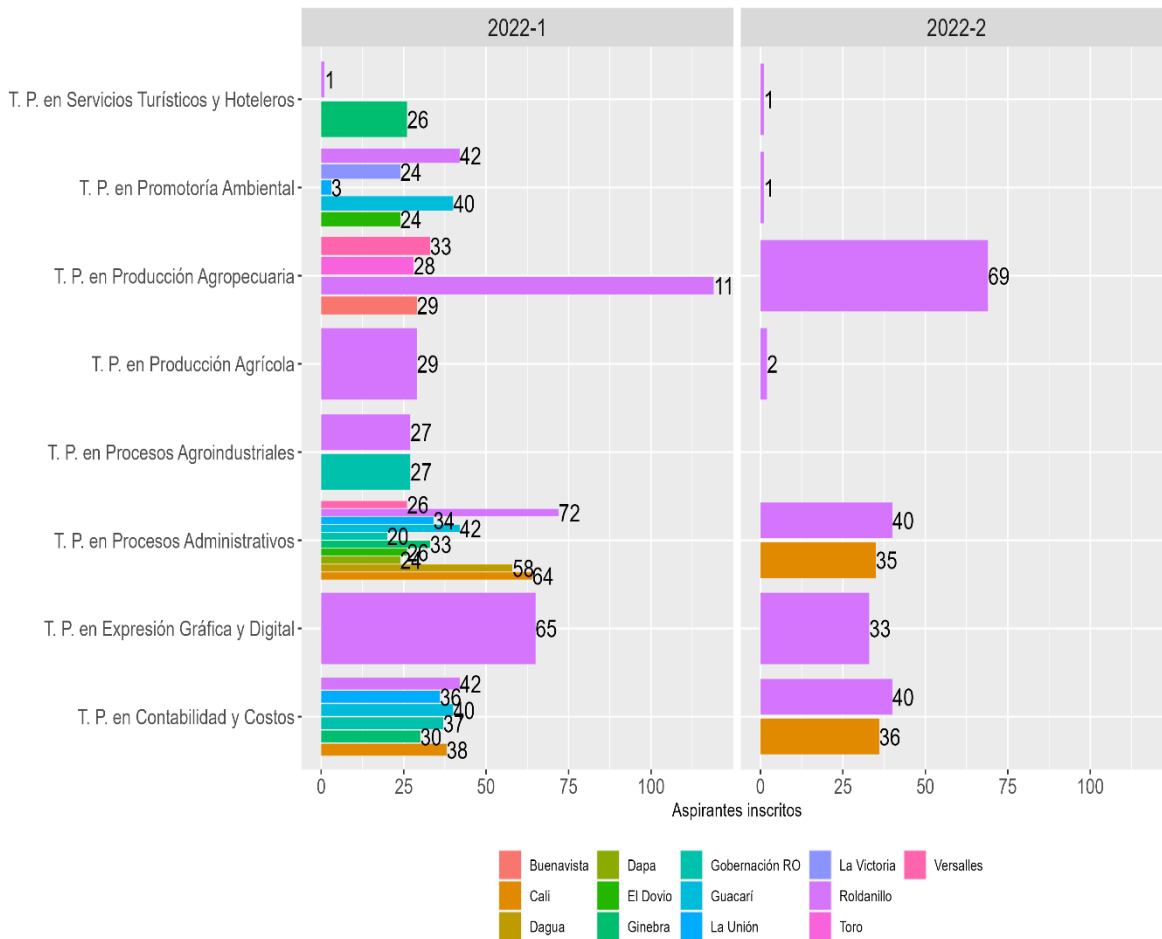


Figura 27 Aspirantes inscritos a programas Profesional Universitario por periodo académico y género durante el 2022.

Fuente: Oficina de Registro y Control



Inscritos por locación en programas de Técnico Profesional



Fuente: Oficina de Registro y Control

Figura 28 Inscritos a programas Técnico Profesional durante ambos periodos académicos del 2022.



Inscritos por locación en programas de Tecnología



Fuente: Oficina de Registro y Control

Figura 29 Aspirantes inscritos a programas tecnológicos por sede durante el 2022.

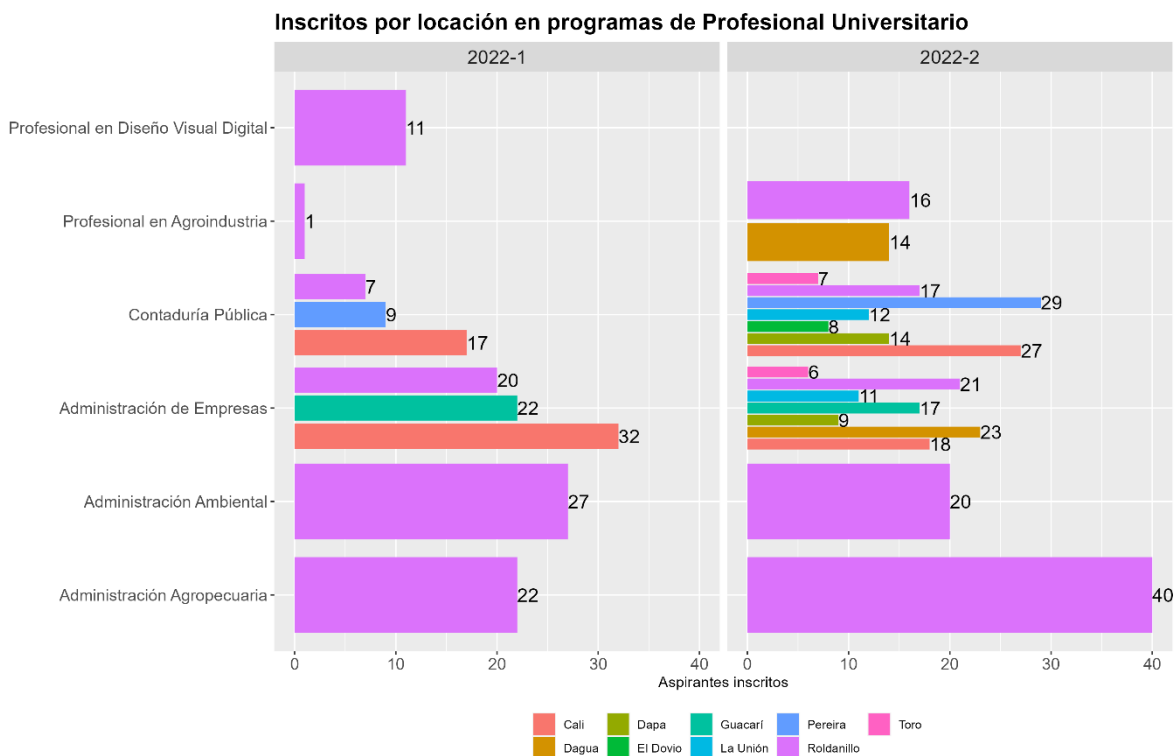


Figura 30 Aspirantes inscritos a programas Profesional Universitario por sede durante el 2022.



1.2.5 Pasantías o Prácticas Empresariales

De acuerdo con la oficina de Coordinación de Prácticas Empresariales, los estudiantes de los programas Técnico Profesional deben realizar una pasantía o práctica empresarial como uno de los requisitos de graduación. Durante el 2022, en el primer semestre 366 estudiantes iniciaron su pasantía y de estos terminaron 358. En el segundo semestre, 512 estudiantes regulares la iniciaron y 496 la terminaron, mientras que 205 estudiantes de articulación la iniciaron y terminaron. Esto se traduce en que el 97.8 % de los estudiantes que iniciaron la pasantía la terminaron.



1.2.6 Graduados

En el año 2022 se graduaron 1455 estudiantes, un incremento del 39.3 % con respecto a los graduados el año anterior. Del total de graduados, 883 fueron mujeres (60.6 %). En programas Técnico Profesional fueron 818 (56.2 % del total), de los cuales 205 fueron estudiantes de Articulación; en Tecnologías 371 (25.5 % del total) y de Profesional Universitario 267 (18.3 % del total). En el nivel Técnico Profesional el programa con mayor número de graduados fue T. P. en Procesos Administrativos (309); en el nivel tecnológico, Tecnología en Gestión Empresarial (147) y en el nivel profesional el programa de Contaduría Pública (100).

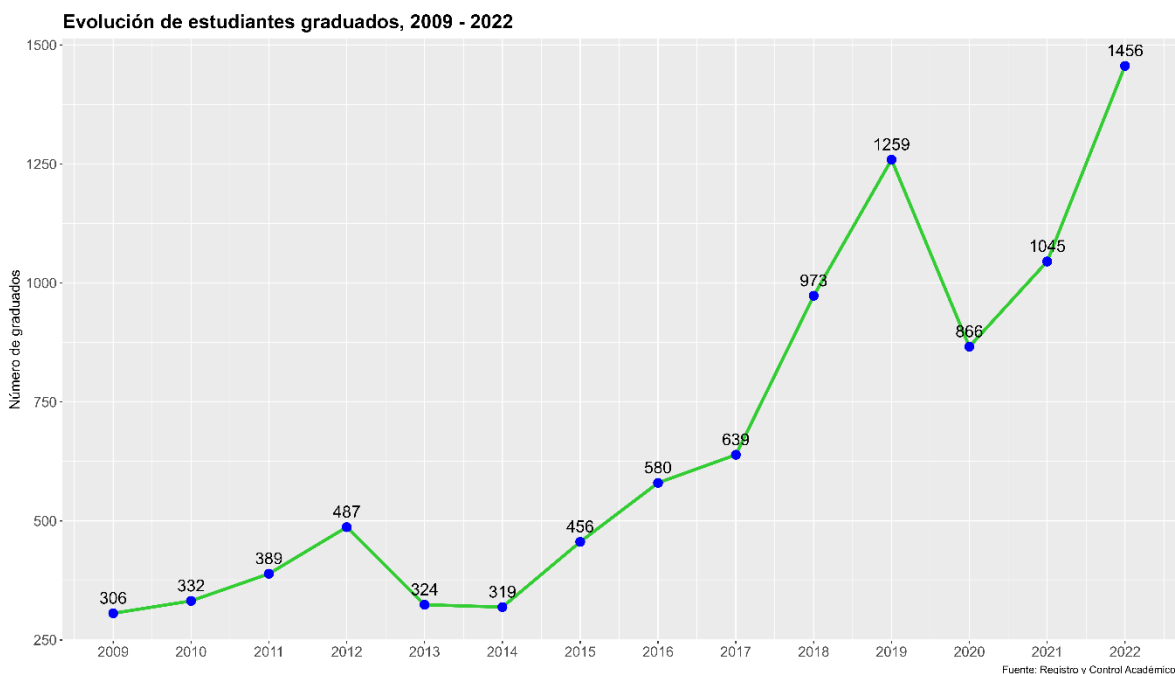


Figura 31 Estudiantes graduados por año del 2009 al 2022.

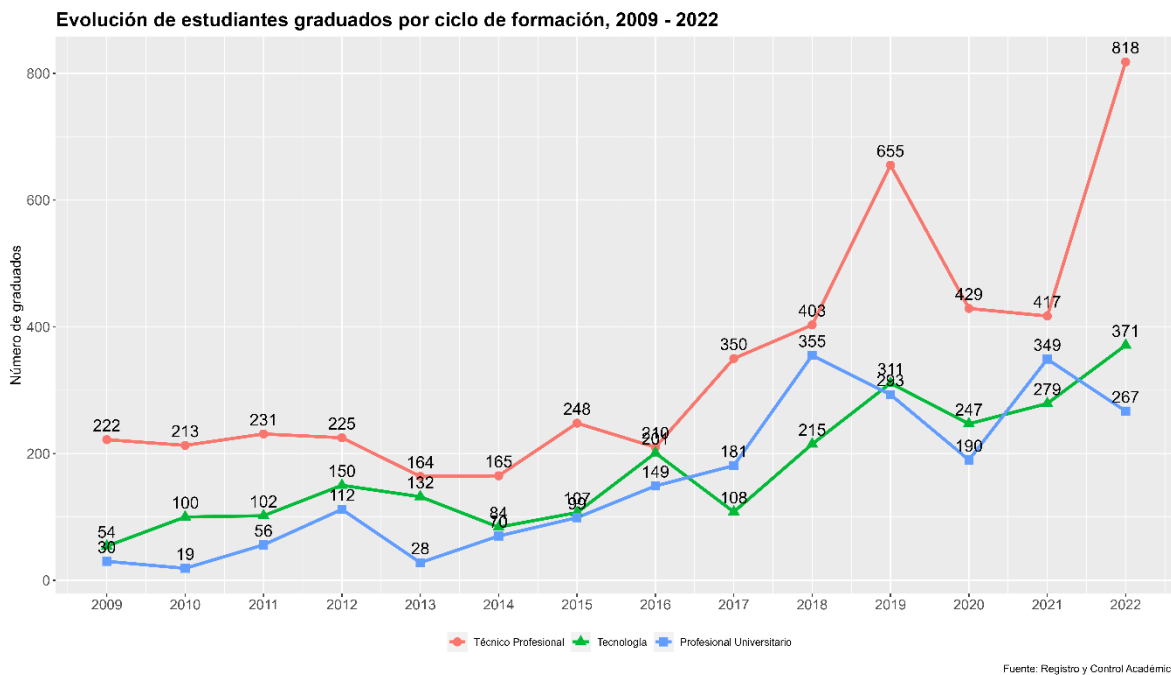


Figura 32 Evolución del número de graduados del 2009 al 2022 por nivel de formación.

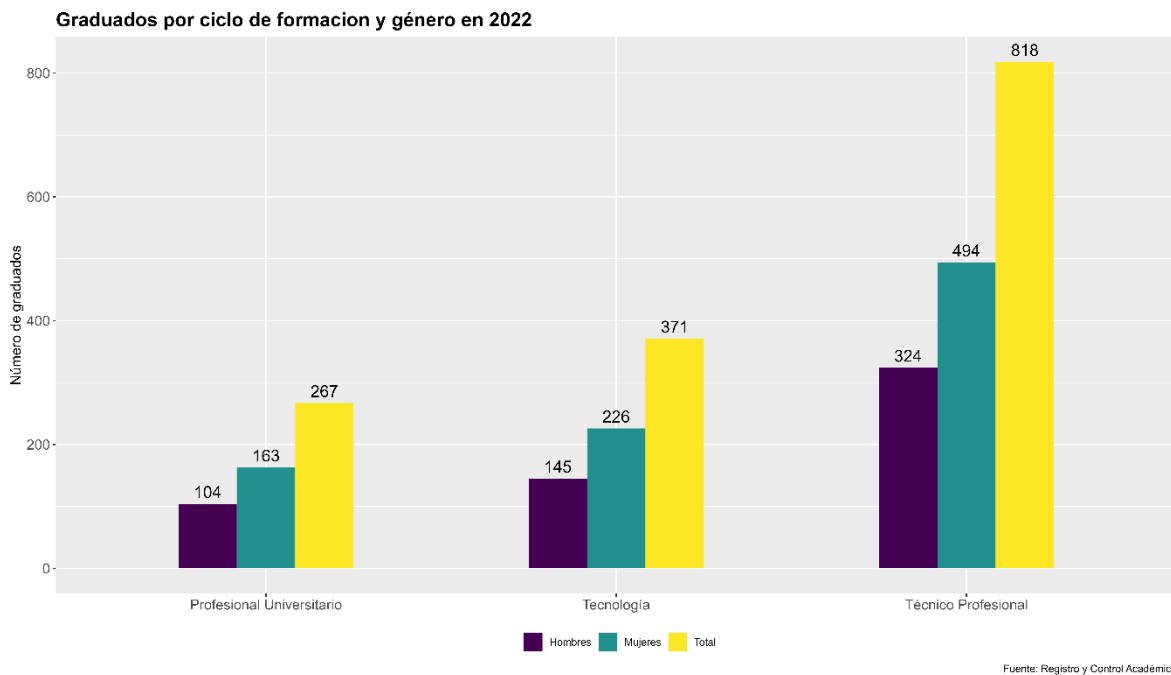


Figura 33 Número de graduados por nivel de formación y género durante el 2022.

Comprometidos con la Excelencia

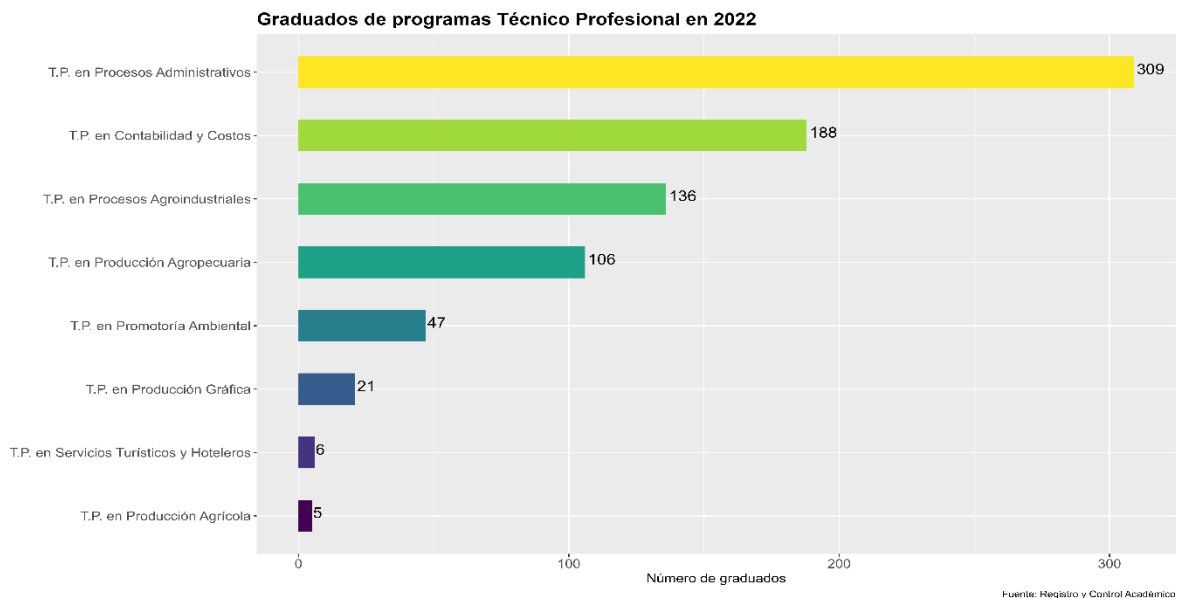


Figura 34 Graduados de programas Técnico Profesional en el 2022.

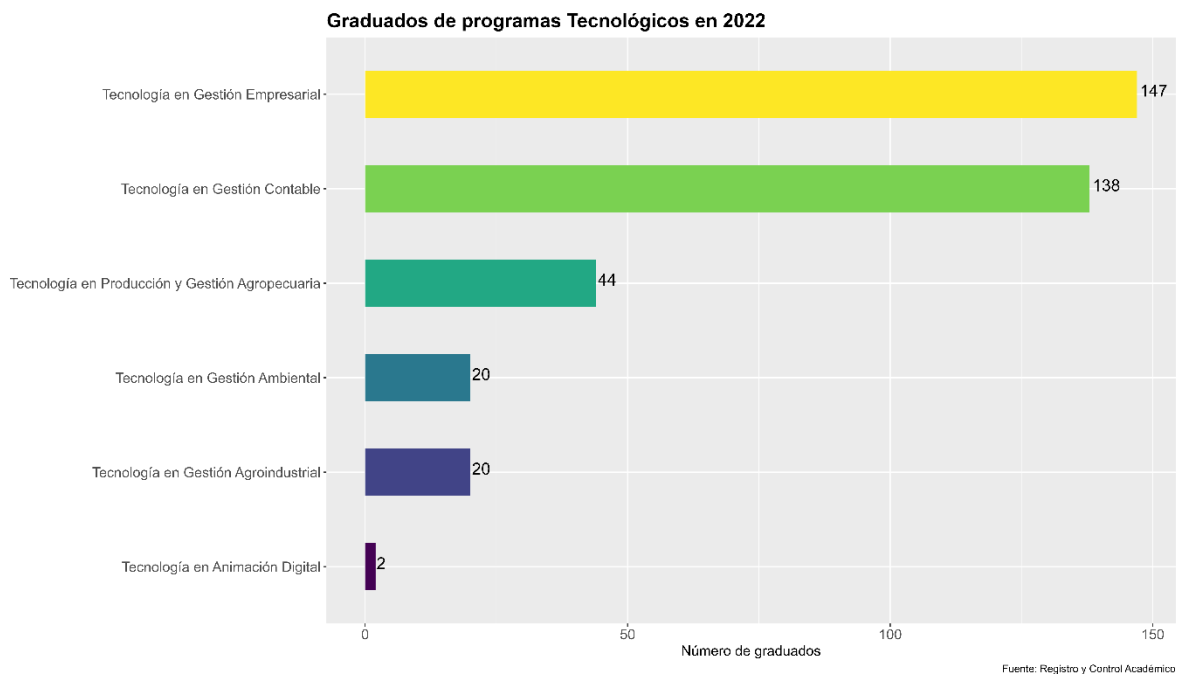


Figura 35 Graduados de programas tecnológicos durante el 2022.

Comprometidos con la Excelencia

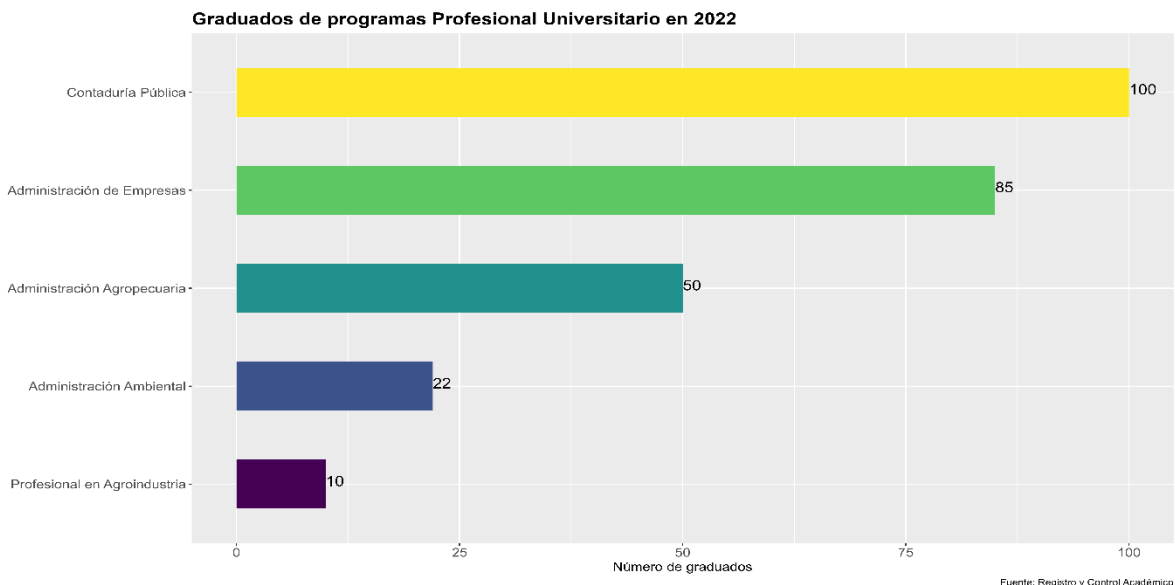


Figura 36 Graduados de programas Profesional Universitario durante el 2022.

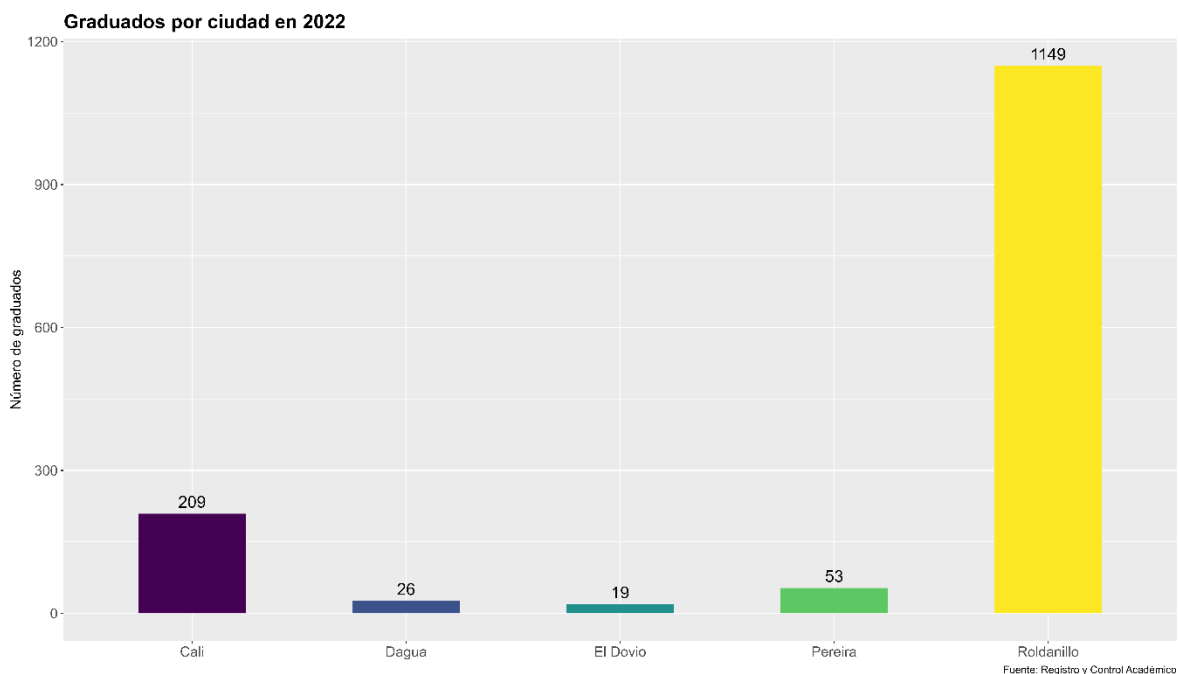


Figura 37 Graduados por ciudad durante el año de 2022.

Comprometidos con la Excelencia



1.2.7 Tasa de retención

En el año 2022 se graduaron 1456 estudiantes, un incremento del 29.4 % con respecto a los graduados el año anterior.

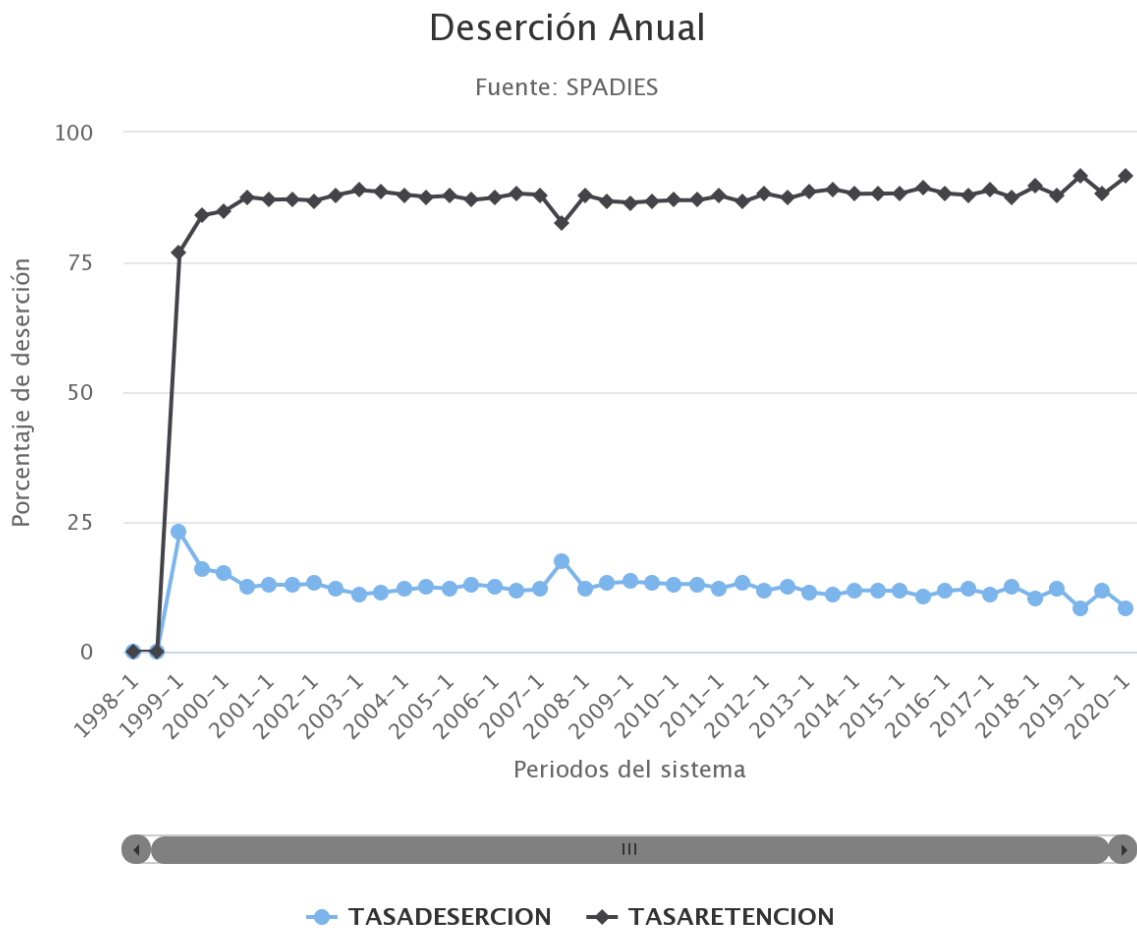


Figura 38 Histórico de tasas de retención y deserción anuales de estudiantes hasta el 2021-2. En este periodo la tasa de deserción fue del 11.0%.



Ausencia Intersemestral

Fuente: SPADIES

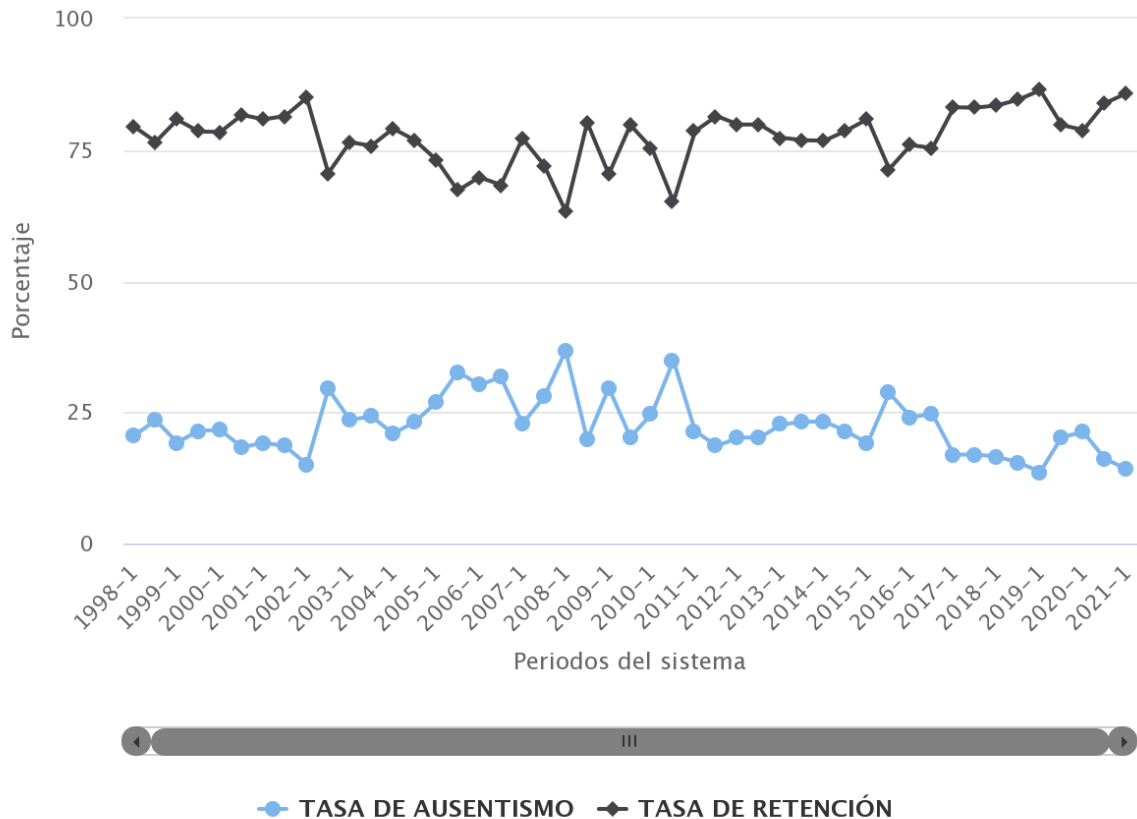


Figura 39 Histórico de tasas de retención y ausentismo intersemestral hasta el periodo 2021-2, donde se ubicó en el 14.2 %.



1.4 Recursos bibliográficos

El acervo documental del Centro de Biblioteca está constituido por:

- Libros en volúmenes: 13 035, con 11 152 títulos.
- Publicaciones periódicas: 2 151 y 20 títulos.
- Publicaciones electrónicas: 2 por suscripción y 38 de dominio público.
- Base de Datos: para la consulta de material bibliográfico se utilizan los programas SIABUC 9 y Gegar Soft.

Diferentes tipos de consultas realizadas en el Centro de Biblioteca e Información Científica en la sede principal. Se efectuaron 345 consultas internas, 645 consultas externas, 244 consultas a la hemeroteca.

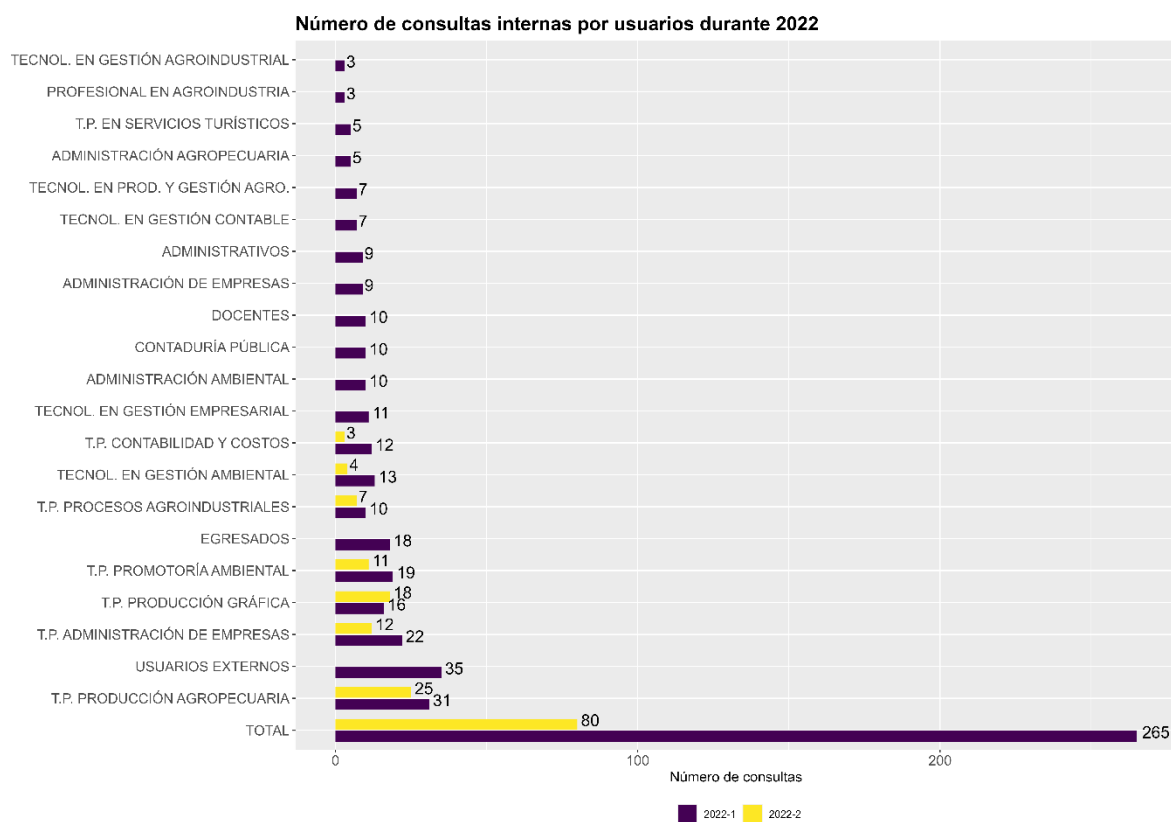


Figura 40 Consultas internas por tipo de usuario o programa durante el 2022, con un total de 345.

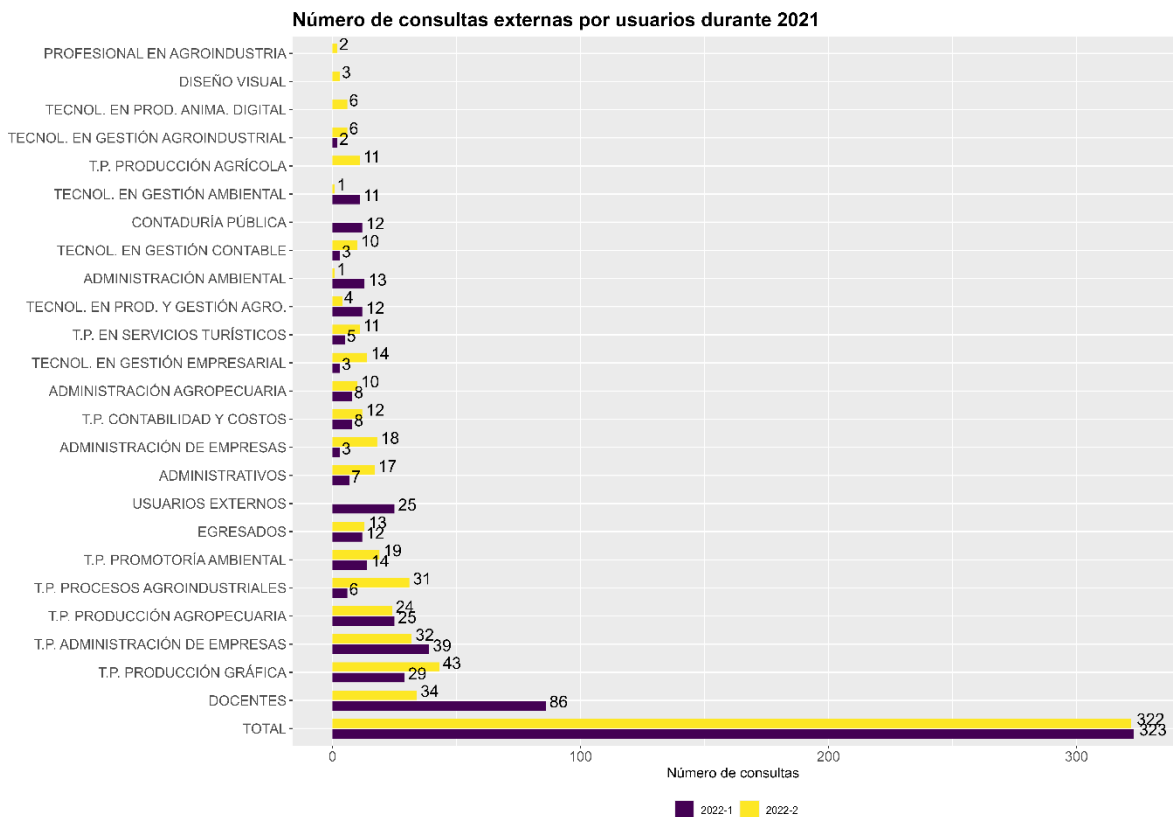
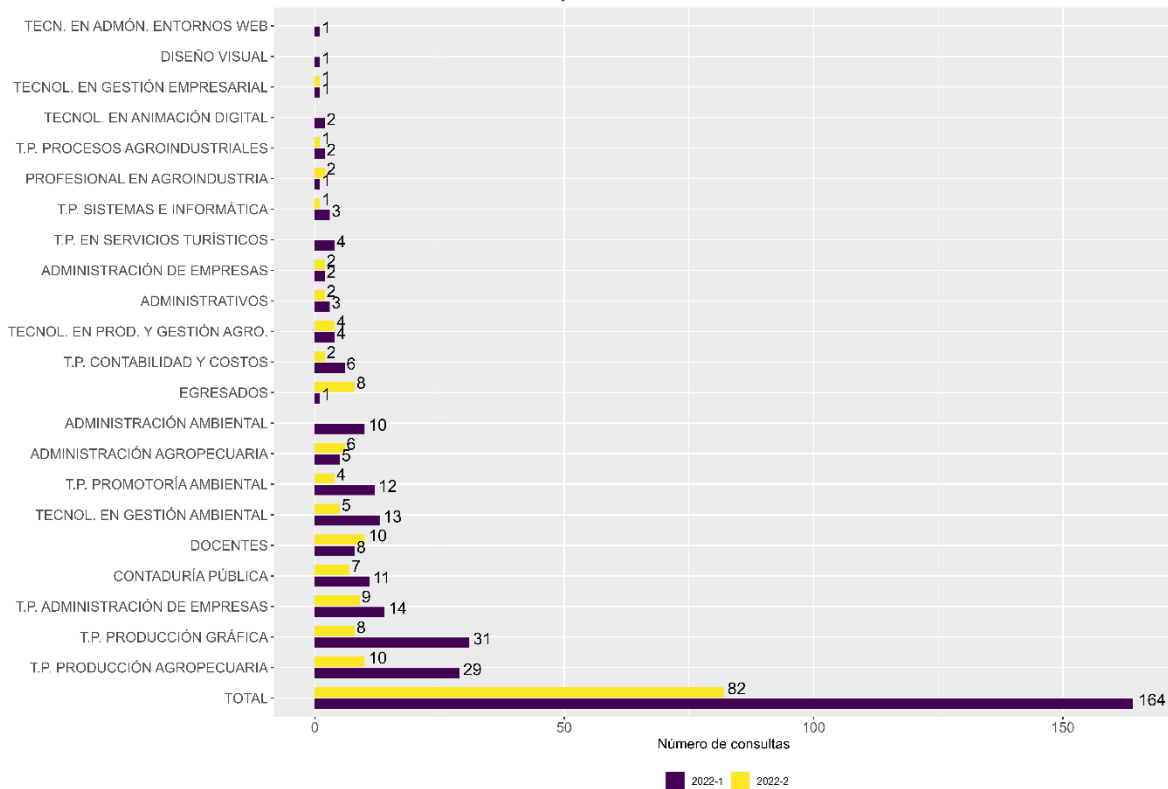


Figura 41 Préstamos externos (consultas externas) durante el 2022, con un total de 645.



Número de consultas externas por usuarios durante 2021



Fuente: Centro de Biblioteca

Figura 42 Consultas de la hemeroteca durante el 2022, para un total de 244.



2. Resultados de las pruebas Saber TyT y Saber Pro

A continuación, se muestran los resultados obtenidos por los estudiantes de la institución en las pruebas Saber TyT y Saber Pro en el año 2022. En la Tabla 3 se presenta el promedio del puntaje global y como referencia el promedio del puntaje para Colombia. También se muestra el percentil global ocupado por los estudiantes para cada tipo de prueba.

Tabla 2 Promedio del puntaje global y percentil global.

Año	Saber TyT			Saber Pro		
	Promedio global institución	Promedio global nacional	Percentil global	Promedio global institución	Promedio global nacional	Percentil global
2022	86	89	45	127	145	29
2021	92	93	48	124	145	27
2020	93	94	49	130	149	29
2019	93	96	45	129	147	27
2018	95	97	46	130	148	29
2017	94	98	45	128	147	28
2016	93	99	39	131	150	26

En la Tabla 4 aparece la ficha técnica de los estudiantes que se inscribieron, presentaron y obtuvieron resultados de la evaluación. La discrepancia entre el número de estudiantes presentes y el número de resultados publicados se debe a estudiantes que no contestaron el cuestionario o se encuentran pendientes de algún proceso administrativo para validar sus resultados.

50

Tabla 3 Estudiantes inscritos y que presentaron las pruebas.

Año	Saber TyT			Saber Pro		
	Inscritos	Presentes en la prueba	Con resultados publicados	Inscritos	Presentes en la prueba	Con resultados publicados
2022	1505	1445	1444	203	199	199

Al 08 de marzo de 2023 el ICFES no ha publicado los resultados individuales de las pruebas Saber Pro y Saber TyT del 2021 y 2022, por lo que sus resultados no se muestran.

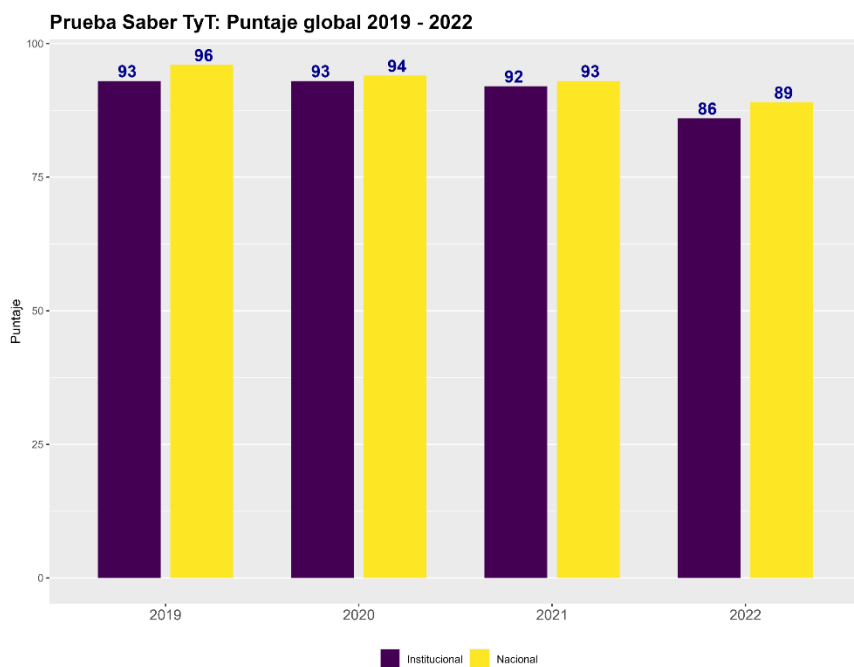
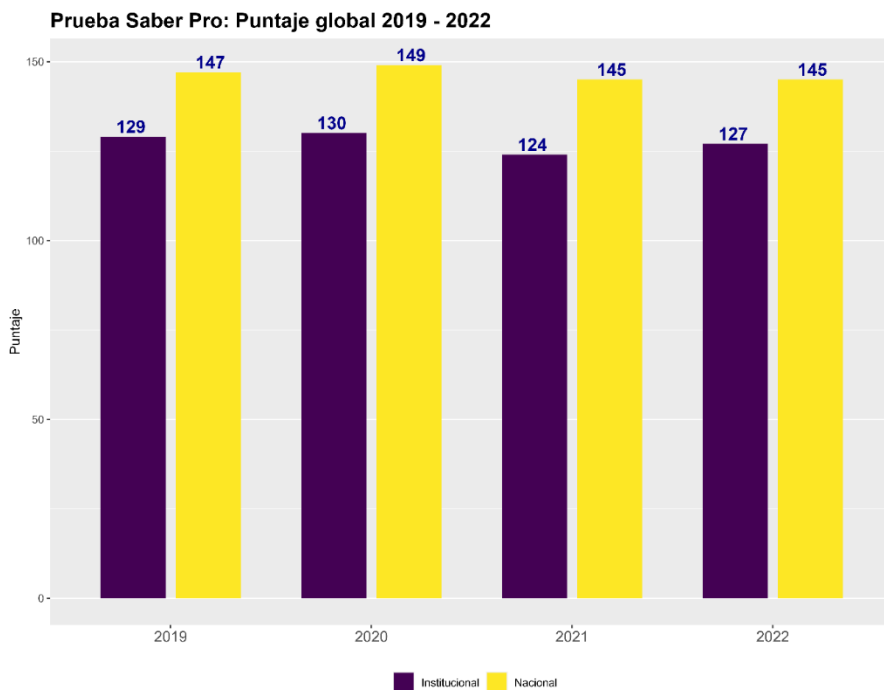
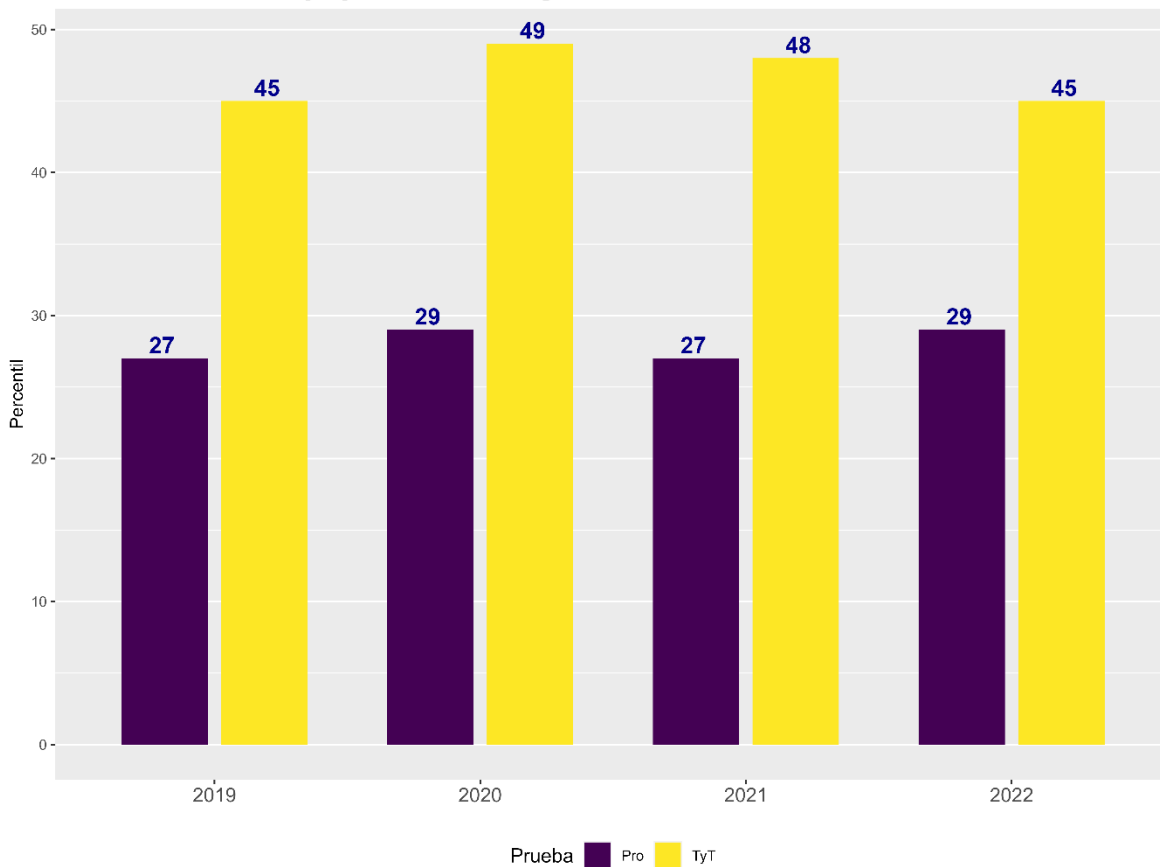


Figura 43 Puntaje global promedio en pruebas Saber Pro y TyT en 2022.



Pruebas Saber Pro y TyT: Percentiles globales 2019 - 2022



Fuente: ICFES

Figura 44 Percentil global nacional y por grupo de referencia en pruebas Saber Pro y TyT en 2022. No se publicaron los percentiles por grupo de referencia ni en la prueba Saber Pro ni en Saber TyT.



Prueba Saber Pro: Porcentaje de estudiantes por niveles de competencia en Inglés 2019 - 2022

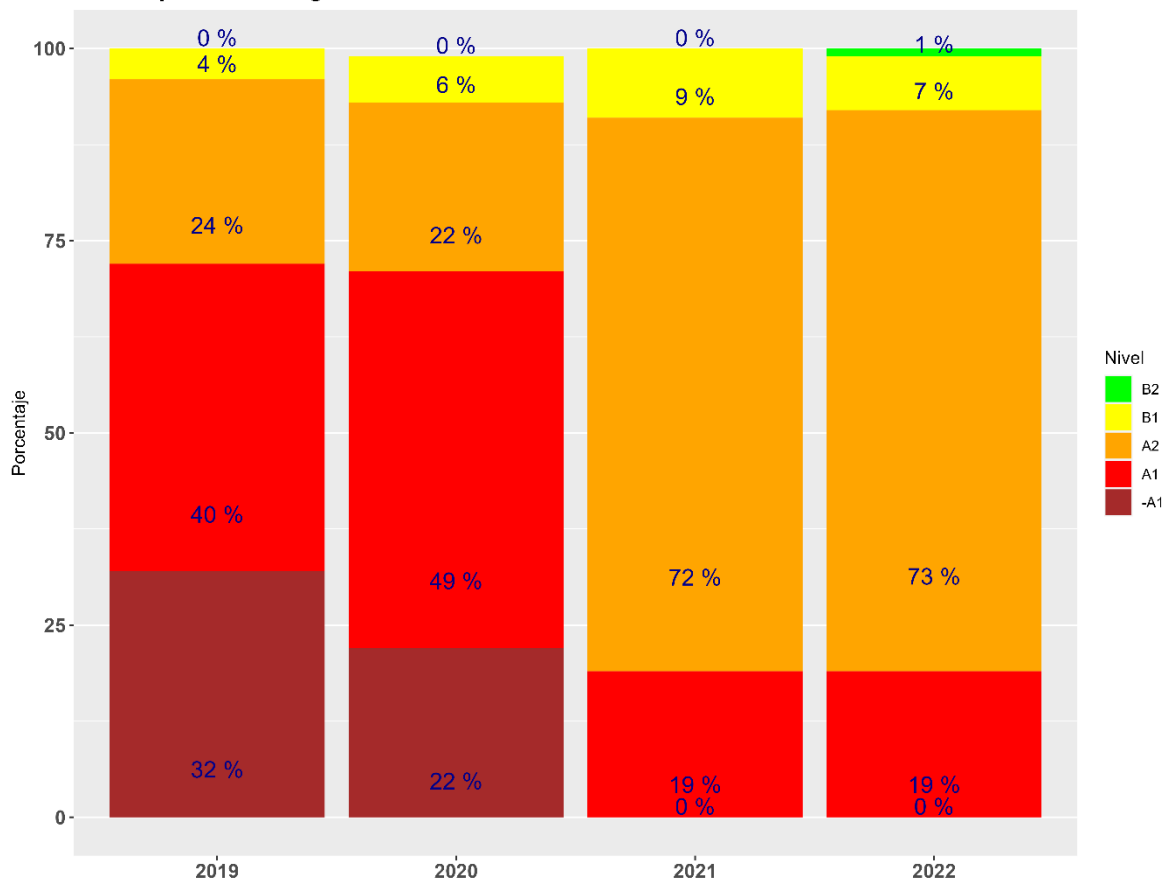


Figura 45 Niveles de desempeño en el módulo de Inglés en pruebas Saber Pro.



2.1 Prueba Saber TyT

Se presentan algunos de los resultados de las pruebas Saber TyT para en año 2022.

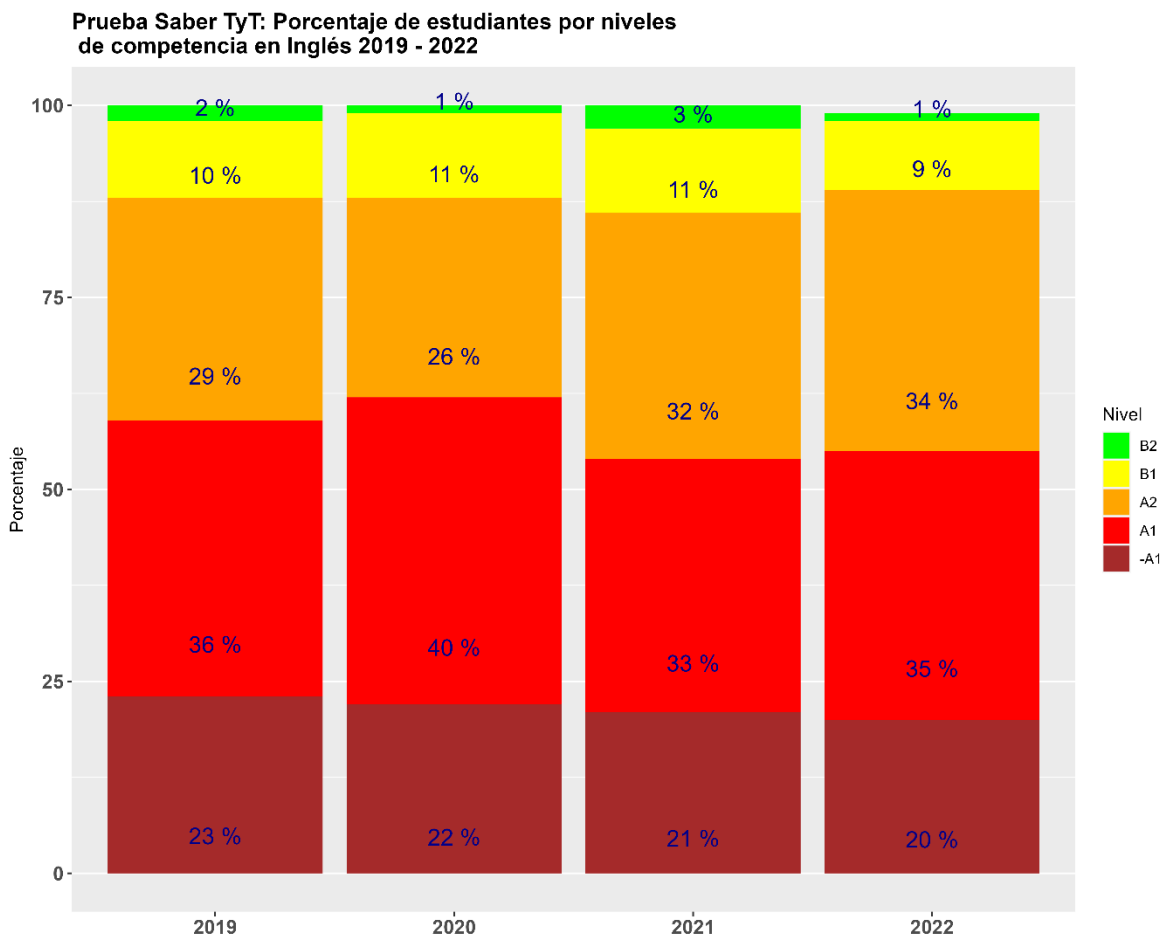


Figura 46 Niveles de desempeño en el módulo de Inglés en pruebas Saber Pro



2.2 Prueba Saber Pro

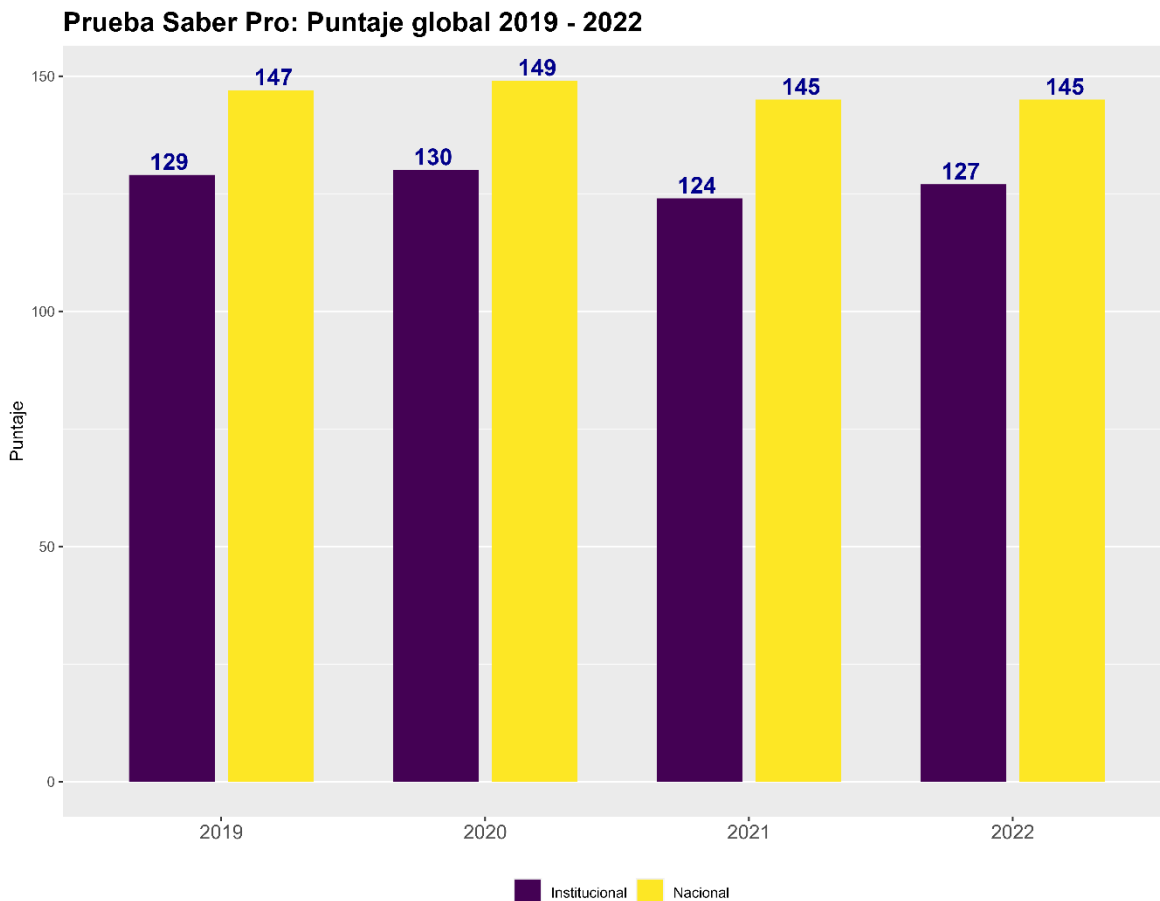


Figura 47 Puntajes globales en competencias genéricas en prueba Saber Pro por año.



3. Infraestructura

La infraestructura física en Roldanillo consta de 40 salones en los bloque académicos de la sede principal (14 en el Bloque A, 20 en el Bloque B y 6 en Cedeagro).

En CEDEAGRO se dispone de cuatro salones de clase con un promedio de 26 sillas por salón, dos (2) talleres (aerografía y fotografía), un auditorio con 51 puestos, baños y bodegas de insumos y herramientas.

Además, la institución cuenta con seis laboratorios: Laboratorio de Biología, Laboratorio de Ciencias Básicas, Laboratorio de Química, Laboratorio de Inseminación, Laboratorio de Suelos y Laboratorio de Análisis Veterinario.

En las instalaciones de CEDEAGRO, La Rioja y el Parque Nacional de la Uva (PANUVA) se tienen 508 417 m² para sembrados.



Instituto de Educación Técnica Profesional de Roldanillo, Valle - INTEP

Establecimiento Público Departamental
Nit. 891.902.811-0

Tabla 4 Distribución de áreas

INSTITUTO DE EDUCACIÓN TÉCNICA PROFESIONAL DE ROLDANILLO, VALLE - INTEP - CAMPUS							
INFRAESTRUCTURA FÍSICA Y TECNOLÓGICA - ÁREAS ACADÉMICAS Y ADMINISTRATIVAS - AÑO 2022-1							
DISTRIBUCIÓN: ÁREAS M ² , ÁREA CONSTRUIDA, ÁREA SEMBRADOS Y EL MODO DE OCUPACIÓN							
UBICACIÓN	No.	DESCRIPCION	No. PISOS	AREA M2	AREA CONSTRUIDA	ÁREA SEMBRADOS	MODO
SEDE ROLDANILLO (V) - CAMPUS ACADÉMICO	1	Bloque Académico A	3	2263.5	1369.0	0	PROPIEDAD
	1	Bloque Académico B	5	4045.6	3120.0	0	
	1	Edificio Neoclásico	2	1634,4	969.8	0	
	1	Terreno para demolición (Biblioteca Eustaquio Palacios)	1	2310.0	2230.0	0	
	Subtotal Campus Académico			11	10253.5	7688.8	
SEDE ROLDANILLO (V) - ADMINISTRATIVA LA VILLA	1	Edificio La Villa - Sede Administrativa	2	1856.5	1361.2	0	ARRENDADO
	1	Lote de Terreno	0	722.4	0	0	PROPIEDAD
	Subtotal Sede Administrativa			2	2578.9	1361.3	0,00
SEDE ROLDANILLO (V) - CEDEAGRO - CAD HACIENDA LA RIOJA	1	Centro Desarrollo Agropecuario y Agroindustrial - CEDEAGRO y Centro Administrativo Departamental - CAD	2	80125.9	2147.6	77453.0	CONTRATO DE ADMON
	1	Hacienda La Rioja	1	407000.0	4052.3	397000.00	COMODATO
	Subtotal Sede CEDEAGRO - CAD			3	487125.9	6199.9	474453.0
TOTAL			16	499958.3	15250.0	474453.0	-
INSTITUTO DE EDUCACIÓN TÉCNICA PROFESIONAL DE ROLDANILLO, VALLE - INTEP - SEDES							



Instituto de Educación Técnica Profesional de Roldanillo, Valle - INTEP

Establecimiento Público Departamental
Nit. 891.902.811-0

INFRAESTRUCTURA FÍSICA Y TECNOLÓGICA - ÁREAS ACADÉMICAS Y ADMINISTRATIVAS - AÑO 2022							
DISTRIBUCIÓN: ÁREAS M ² , ÁREA CONSTRUIDA Y EL MODO DE OCUPACIÓN							
UBICACIÓN	No.	DESCRIPCION	No. PISOS	AREA M2	AREA CONSTRUIDA	MODO	
SEDE BUENAVISTA (Q)	1	CERES (Centro Regional de Educación Superior)	3	2689.9	412.2	CONVENIO	
SEDE CALI (V)	1	CERES (Centro Regional de Educación Superior)	2	1968.9	1638.7	ARRENDADO	
SEDE DAGUA (V)	1	Institución de Educación Media	2	3613.6	987.2	CONVENIO	
SEDE DOVIO (V)	1	Institución de Educación Media	1	1705.9	562.0	CONVENIO	
SEDE LA UNIÓN (V)	1	Institución de Educación Media	2	3250.0	844.3	CONVENIO	
Total			10	13228.3	4444.4	-	



Instituto de Educación Técnica Profesional de Roldanillo, Valle - INTEP

Establecimiento Público Departamental
Nit. 891.902.811-0

Comprometidos con la Excelencia

Carrera 7 N° 10-20 PBX (57-2) 229 8586 Ext. 101 Roldanillo, Valle del Cauca Colombia
www.intep.edu.co - e-mail: rectoria@intep.edu.co